

แผนการจัดเก็บภาษีและพัฒนารายได้
ประจำปีงบประมาณ พ.ศ.๒๕๖๘



ส่วนพัฒนารายได้ สำนักคลัง
เทศบาลนครสมุทรปราการ
อำเภอเมืองสมุทรปราการ จังหวัดสมุทรปราการ

แผนการจัดเก็บภาษีและพัฒนารายได้ ประจำปีงบประมาณ พ.ศ. ๒๕๖๘
ส่วนพัฒนารายได้ สำนักคลัง
เทศบาลนครสมุทรปราการ อำเภอเมืองสมุทรปราการ จังหวัดสมุทรปราการ

๑. หลักการและเหตุผล

ตามที่กระทรวงมหาดไทยมีแนวทางการพัฒนาประสิทธิภาพการจัดเก็บรายได้ขององค์กรปกครองส่วนท้องถิ่นตามหนังสือกระทรวงมหาดไทย ที่ มท ๐๘๐๘.๓/ว ๓๔๓๑ ลงวันที่ ๑๙ ตุลาคม ๒๕๕๒ และหนังสือที่ มท ๐๘๐๘.๓/ว ๔๕๒๒ ลงวันที่ ๑๑ สิงหาคม ๒๕๕๘ เพื่อให้การดำเนินงานด้านการจัดเก็บรายได้ ของเทศบาลนครสมุทรปราการ เป็นไปอย่างเหมาะสมถูกต้อง และเกิดประสิทธิภาพในการจัดเก็บรายได้สูงสุด โดยสอดคล้องกับนโยบายการปฏิรูประบบราชการ และการวางกรอบแนวทางการบริหารราชการที่ดีต้องเป็นไปเพื่อประโยชน์สุขของประชาชน และเกิดผลสัมฤทธิ์ต่อภารกิจของรัฐ ความมีประสิทธิภาพ ความคุ้มค่าในเชิงภารกิจแห่งรัฐ การลดขั้นตอนการปฏิบัติงาน การกระจายอำนาจ การตัดสินใจ การอำนวยความสะดวกและตอบสนองต่อความต้องการของประชาชน รวมถึงการส่งเสริมให้องค์กรปกครองส่วนท้องถิ่นมีการบริหารจัดการที่ดี เพื่อสามารถให้บริการสาธารณะได้อย่างมีประสิทธิภาพ มุ่งเน้นให้ประชาชนได้รับความพึงพอใจสูงสุดในการรับบริการ จึงได้ดำเนินการจัดทำแผนการจัดเก็บภาษีและพัฒนารายได้ ประจำปีงบประมาณ พ.ศ. ๒๕๖๘ ขึ้น เพื่อเป็นเครื่องมือสำคัญในการบริหารงานของพนักงานและเจ้าหน้าที่ที่เกี่ยวข้องรวมทั้งเพื่อให้การจัดเก็บภาษีของเทศบาลนครสมุทรปราการเป็นไปอย่างมีประสิทธิภาพ เกิดประสิทธิผล และเป็นไปตามเป้าหมายที่วางไว้

การจัดทำแผนการจัดเก็บภาษีและพัฒนารายได้ ประจำปีงบประมาณ พ.ศ. ๒๕๖๘ ประกอบด้วยแผนปฏิบัติการจัดเก็บภาษีที่ดินและสิ่งปลูกสร้าง และแผนปฏิบัติการจัดเก็บภาษีป้าย ตลอดจนจนโครงการในด้านการจัดเก็บภาษีประจำปีงบประมาณ พ.ศ.๒๕๖๘ เพื่อให้ทราบงานโครงการ/กิจการที่จะเกิดขึ้นในพื้นที่เทศบาลนครสมุทรปราการ ประจำปีงบประมาณ พ.ศ. ๒๕๖๘ โดยสามารถนำไปใช้เป็นเครื่องมือในการบริหารงาน ประสานงาน และติดตามประเมินผลการดำเนินงานต่อไป

๒. วัตถุประสงค์

๒.๑ เพื่อแสดงรายละเอียดของแผนปฏิบัติการจัดเก็บภาษี/โครงการด้านภาษี/กิจกรรมทั้งหมด ที่จะดำเนินการจริงในปีงบประมาณ พ.ศ.๒๕๖๘ ในพื้นที่ของเทศบาลนครสมุทรปราการ

๒.๒ เพื่อเป็นแนวทางในการปฏิบัติงานด้านการจัดเก็บภาษี ของเทศบาลนครสมุทรปราการ ในปีงบประมาณ พ.ศ. ๒๕๖๘ ให้มีความถูกต้อง ครบถ้วน และเพิ่มประสิทธิภาพในการจัดเก็บ ให้มากยิ่งขึ้น

๒.๓ เพื่อให้การจัดเก็บภาษีเป็นไปตามเป้าหมายและสามารถเพิ่มรายได้ ซึ่งจะส่งผลให้สามารถนำงบประมาณมาพัฒนาท้องถิ่นได้มากขึ้น

๒.๔ เพื่อเป็นการปรับลดขั้นตอนระยะเวลาการดำเนินงานให้เกิดความสะดวกรวดเร็วมากยิ่งขึ้น

๒.๕ เพื่อให้การปฏิบัติการจัดเก็บรายได้สอดคล้องกับแนวทางการบริหารบ้านเมืองที่ดี

๒.๖ เพื่อสร้างมาตรการแรงจูงใจในการเสียภาษีของประชาชน ตลอดจนผู้เสียภาษีได้รับความพึงพอใจสูงสุดในการเสียภาษี

/๓. วิธีการ...

๓. วิธีการดำเนินงาน

๓.๑ จัดประชุมพนักงาน ข้าราชการ เพื่อวางแผนการปฏิบัติงานด้านการจัดเก็บภาษี ประจำปีงบประมาณ พ.ศ. ๒๕๖๘

๓.๒ จัดทำแผนการปฏิบัติงานด้านการจัดเก็บภาษี ซึ่งประกอบด้วย ภาษีที่ดินและสิ่งปลูกสร้าง ภาษีป้าย และค่าธรรมเนียมใบอนุญาตต่าง ๆ

๓.๓ จัดทำโครงการ และกิจกรรมต่าง ๆ ที่จะจัดขึ้นในปีงบประมาณ พ.ศ. ๒๕๖๘

๓.๔ ดำเนินการตามแผนการปฏิบัติงาน และโครงการ

๓.๕ ติดตามและประเมินผลการดำเนินการตามโครงการ

๔. ระยะเวลาในการจัดทำแผนการดำเนินงาน

ตั้งแต่เดือน ตุลาคม ๒๕๖๗ – กันยายน ๒๕๖๘

๕. รายละเอียดขั้นตอนการจัดทำแผนการดำเนินงาน

ขั้นตอนที่ ๑ การเก็บรวบรวมข้อมูล

ส่วนพัฒนารายได้ เก็บรวบรวมข้อมูล แผนการปฏิบัติงาน/โครงการและกิจกรรม ที่จะมีการดำเนินการจริงในพื้นที่เทศบาลนครสมุทรปราการ

ขั้นตอนที่ ๒ การจัดทำแผนการดำเนินงาน

ส่วนพัฒนารายได้ จัดทำแผนการดำเนินงานการจัดเก็บภาษี ประกอบด้วยแผนปฏิบัติการจัดเก็บภาษี โครงการและกิจกรรมต่าง ๆ ของปีงบประมาณ พ.ศ. ๒๕๖๘

๖. ประโยชน์ของแผนการดำเนินงาน

๖.๑ ทำให้เทศบาลนครสมุทรปราการ มีทิศทางและแผนงานที่ชัดเจน โดยใช้แผนการดำเนินงานนี้เป็นเครื่องมือในการพัฒนาการจัดเก็บรายได้

๖.๒ เทศบาลนครสมุทรปราการ มีแผนงานโครงการตรงตามความต้องการและสามารถตอบสนองวัตถุประสงค์ของแผนการดำเนินงานได้

๖.๓ ทำให้การจัดเก็บภาษีของเทศบาลนครสมุทรปราการ เกิดประสิทธิภาพสูงสุด

๗. ผู้รับผิดชอบแผน

ส่วนพัฒนารายได้ สำนักคลัง เทศบาลนครสมุทรปราการ อำเภอเมืองสมุทรปราการ จังหวัดสมุทรปราการ

๘. งบประมาณ

จากเทศบัญญัติ เทศบาลนครสมุทรปราการ งบประมาณรายจ่ายประจำปี ๒๕๖๘

๙. ผลที่คาดว่าจะได้รับ


๙.๑ เจ้าหน้าที่มีแนวทางในการปฏิบัติงานด้านการจัดเก็บภาษีเป็นไปถูกต้อง ครบถ้วน และเพิ่มประสิทธิภาพการจัดเก็บให้มากยิ่งขึ้น

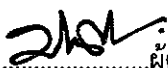
/๙.๒ การจัดเก็บ...


๔.๒ การจัดเก็บรายได้ของเทศบาลนครสมุทรปราการ สามารถจัดเก็บได้ครบถ้วน มีรายได้เพิ่มขึ้นจากปีงบประมาณ พ.ศ.๒๕๖๘ สามารถนำไปจัดสรรงบประมาณ เพื่อพัฒนาเทศบาลนครสมุทรปราการ ให้เจริญยิ่งขึ้นและตอบสนองความต้องการของประชาชนได้

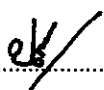
๔.๓ ทำให้การบริการผู้เสียภาษี มีประสิทธิภาพมากขึ้น เกิดความรวดเร็ว ถูกต้องและเป็นธรรมแก่ผู้เสียภาษีทุกราย เกิดความพึงพอใจ เข้าใจ เต็มใจ และให้ความร่วมมือในการชำระภาษี

๔.๔ แผนการปฏิบัติงานสอดคล้องกับหลักเกณฑ์ในการบริหารบ้านเมืองที่ดี


(ลงชื่อ).....ผู้จัดทำ/เสนอแผนฯ
(นางสาวอัญฉนันท์ กั้นทะ)
ผู้อำนวยการส่วนพัฒนารายได้


(ลงชื่อ).....ผู้ตรวจสอบแผนฯ
(นางเบญจมาศ ชะโนภาส)
ผู้อำนวยการสำนักคลัง


(ลงชื่อ).....ผู้เห็นชอบแผนฯ
(นายสิทธิชัย เกษรสิทธิ์)
ปลัดเทศบาลนครสมุทรปราการ

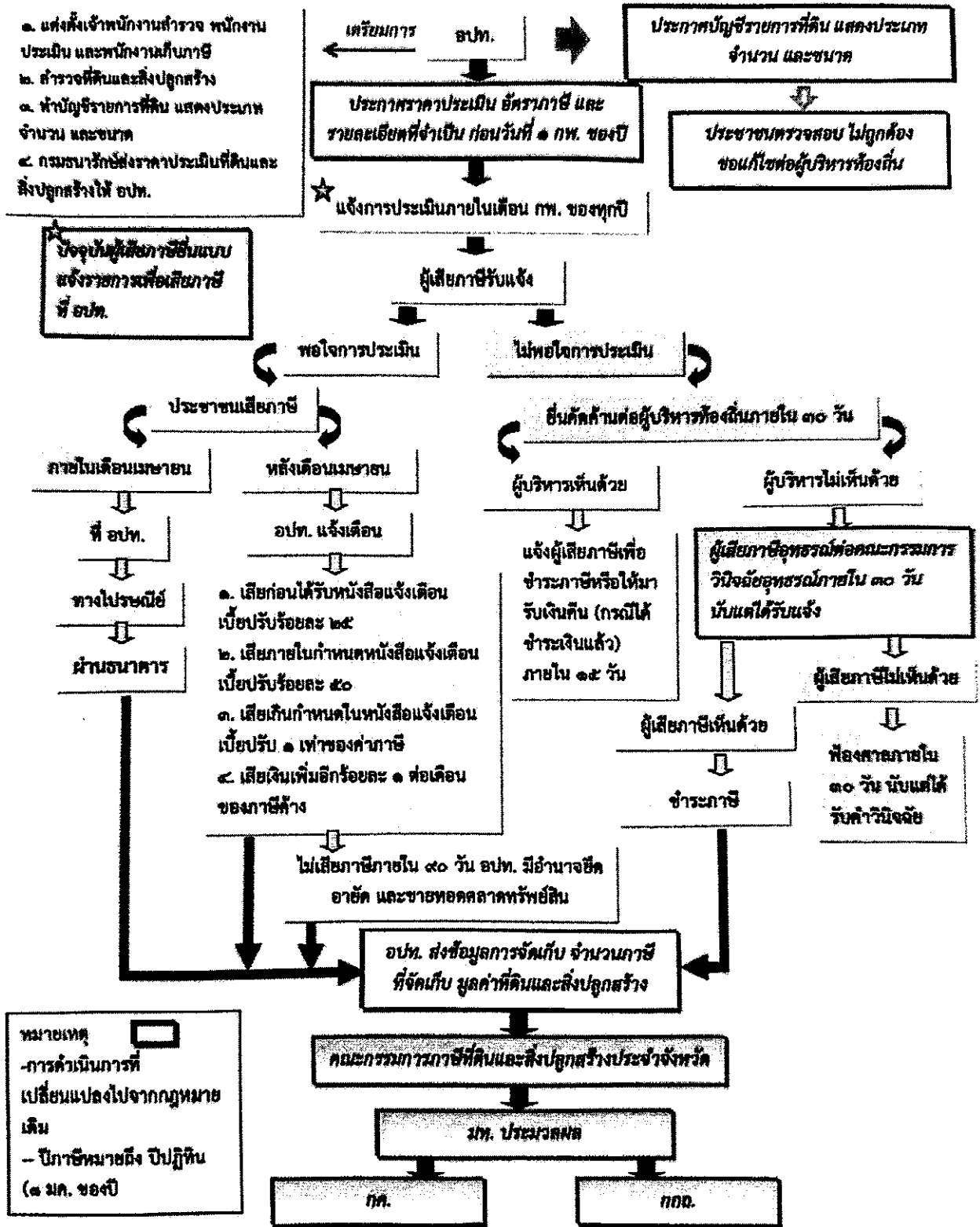

(ลงชื่อ).....ผู้อนุมัติแผนฯ
(นางประภาพร อัสวเหม)
นายกเทศมนตรีนครสมุทรปราการ

แผนปฏิบัติการจัดเก็บภาษีที่ดินและสิ่งปลูกสร้าง ประจำปีงบประมาณ พ.ศ. ๒๕๖๘
เทศบาลนครสมุทรปราการ อำเภอเมืองสมุทรปราการ จังหวัดสมุทรปราการ

ขั้นตอน	ขั้นตอนของกิจกรรม	ระยะเวลาที่ปฏิบัติ
ขั้นตอนที่ ๑	การเตรียมการ	
	๑.๑ สํารวจข้อมูลที่ดินและสิ่งปลูกสร้างโดยอาศัยอำนาจตาม พ.ร.บ.ภาษีที่ดินและสิ่งปลูกสร้าง พ.ศ.๒๕๖๒ - ประกาศกำหนดระยะเวลาการลงสำรวจฯ	ตุลาคม – พฤศจิกายน ๒๕๖๗
	๑.๒ จัดทำรายการที่ดินและสิ่งปลูกสร้าง	ตุลาคม - พฤศจิกายน ๒๕๖๗
	๑.๓ ประกาศบัญชีรายการที่ดินและสิ่งปลูกสร้าง (ภ.ด.ส.๓) และแจ้งเจ้าของหรือผู้ครอบครองบัญชีรายการที่ดินและสิ่งปลูกสร้าง (รายบุคคล) เฉพาะรายใหม่, แก้ไขเปลี่ยนแปลงหรือตกหล่น	พฤศจิกายน – ธันวาคม ๒๕๖๗
	๑.๔ ประชาชนตรวจสอบรายการที่ดินและสิ่งปลูกสร้างเพื่อขอแก้ไข	พฤศจิกายน - ธันวาคม ๒๕๖๗
	๑.๕ กรมธนารักษ์จัดส่งข้อมูลราคาประเมินที่ดินให้ อปท. ประเมินราคาอัตราภาษีที่จัดเก็บ	ดาวโหลดได้จากเว็บไซต์ กรมธนารักษ์ เริ่มใช้งาน วันที่ ๑ ม.ค.๒๕๖๘
	๑.๖ ประชาสัมพันธ์ขั้นตอนและวิธีการเสียภาษี	ธันวาคม ๒๕๖๗ - กุมภาพันธ์ ๒๕๖๘
	๑.๗ จัดทำบัญชีราคาประเมินที่ดินและสิ่งปลูกสร้าง	มกราคม ๒๕๖๘
	๑.๘ ประกาศบัญชีราคาประเมินทุนทรัพย์ที่ดินและสิ่งปลูกสร้าง (ภ.ด.ส.๑)	ก่อน ๑ กุมภาพันธ์ ๒๕๖๘
	๑.๙ แจ้งผลการประเมินภาษี (ภ.ด.ส.๗) (ลงทะเบียน) โดยส่งแบบประเมินให้แก่ผู้เสียภาษี	ภายในเดือน กุมภาพันธ์ ๒๕๖๘
	๑.๑๐ รับคำร้องอุทธรณ์ (ภ.ด.ส.๑๐) และแจ้งผลให้ทราบกรณี ผู้รับประเมินไม่พอใจในผลการประเมินภาษี	กุมภาพันธ์ - เมษายน ๒๕๖๘
	- รับคำร้องอุทธรณ์ขอให้ประเมินค่าภาษีใหม่ (ลงทะเบียนเลขที่รับ)	กุมภาพันธ์ - เมษายน ๒๕๖๘
	- ออกหมายเรียกให้มาชี้แจงหรือออกตรวจสอบสถานที่ - ชี้ขาดและแจ้งผลให้ผู้ร้องทราบ	กุมภาพันธ์ - มิถุนายน ๒๕๖๘ มีนาคม - กรกฎาคม ๒๕๖๘
	ขั้นตอนที่ ๒	ดำเนินการจัดเก็บภาษี
กรณีปกติ		
๑. รับชำระภาษี / ปฏิบัติงานนอกเวลา - รับชำระภาษี (ชำระภาษีในทันที หรือชำระภาษีภายในกำหนดเวลา)		มกราคม – เมษายน ๒๕๖๘
กรณีพิเศษ		
๑. รับชำระภาษี เบี้ยปรับ และเงินเพิ่มเกินเวลาที่กำหนด		พฤษภาคม – กันยายน ๒๕๖๘
๑.๑ ชำระภาษีเกินเวลาที่กำหนด (เกิน ๑๕ วัน นับแต่วันที่ได้รับแจ้งหนังสือเตือน)		
- รับชำระภาษี เบี้ยปรับ ร้อยละ ๔๐ และเงินเพิ่ม ร้อยละ ๑ ต่อเดือน ของจำนวนเงินภาษี เศษของเดือน นับเป็น ๑ เดือน		พฤษภาคม – กันยายน ๒๕๖๘

ขั้นตอน	ขั้นตอนของกิจกรรม	ระยะเวลาที่ปฏิบัติ
	๑.๒ <u>ชำระภาษีภายในเวลาที่กำหนด (ไม่เกิน ๑๕ วัน นับแต่วันที่ได้รับแจ้งหนังสือเตือน)</u>	
	- รับชำระภาษี เบี้ยปรับ ร้อยละ ๒๐ และเงินเพิ่ม ร้อยละ ๑ ต่อเดือน ของจำนวนเงินภาษี เศษของเดือน นับเป็น ๑ เดือน	พฤษภาคม – กันยายน ๒๕๖๘
	๑.๓ <u>ชำระภาษีก่อนได้รับหนังสือแจ้งเตือน</u>	
	- รับชำระภาษี เบี้ยปรับ ร้อยละ ๑๐ และเงินเพิ่ม ร้อยละ ๑ ต่อเดือน ของจำนวนเงินภาษี เศษของเดือน นับเป็น ๑ เดือน	พฤษภาคม – กันยายน ๒๕๖๘
ขั้นตอนที่ ๓	<u>ประเมินผลและเร่งรัดการจัดเก็บ</u>	
	๑. <u>ติดตามเร่งรัดภาษีค้างชำระ</u>	
	- เมื่อใกล้จะสิ้นสุดเวลาที่ประกาศกำหนดให้ชำระ ภาษี ให้มีหนังสือแจ้งเตือนผู้ที่ยังไม่ชำระภาษี	พฤษภาคม ๒๕๖๘
	- สํารวจบัญชีผู้ค้างชำระภาษีปัจจุบัน	พฤษภาคม – มิถุนายน ๒๕๖๘
	- รับชำระภาษี กรณีผู้เสียภาษีชำระเกินกำหนดเวลา (มีเบี้ยปรับและเงินเพิ่ม)	
	- มีหนังสือแจ้งเตือนกรณีผู้ไม่มาชำระภาษีภายใน กำหนดเวลา	
	- ออกตรวจสอบ / ไปพบผู้ค้างชำระภาษี	
	- มีหนังสือแจ้งเตือนว่าจะดำเนินการยึด आयัดและ ขายทอดตลาดทรัพย์สิน (นิติกร) ตาม ม.๖๒ เมื่อพ้นกํา สิบวันนับแต่วันที่ได้รับหนังสือแจ้งเตือน	กันยายน ๒๕๖๘
	๒. รายงานผู้ค้างชำระภาษี ให้สำนักงานที่ดินทราบ	มิถุนายน ๒๕๖๘
	๓. รวบรวมและจัดส่งข้อมูลการจัดเก็บภาษีที่ดินและ สิ่งปลูกสร้างให้คณะกรรมการภาษีที่ดินและสิ่งปลูกสร้าง ประจำจังหวัด	ธันวาคม ๒๕๖๘ - มกราคม ๒๕๖๙

แผนภูมิขั้นตอนการจัดเก็บภาษีที่ดินและสิ่งปลูกสร้าง



หมายเหตุ
 -การดำเนินการที่เปลี่ยนแปลงไปจากกฎหมายเดิม
 -- ปีภาษีหมายถึง ปีปฏิทิน (๑ มค. ของปี)

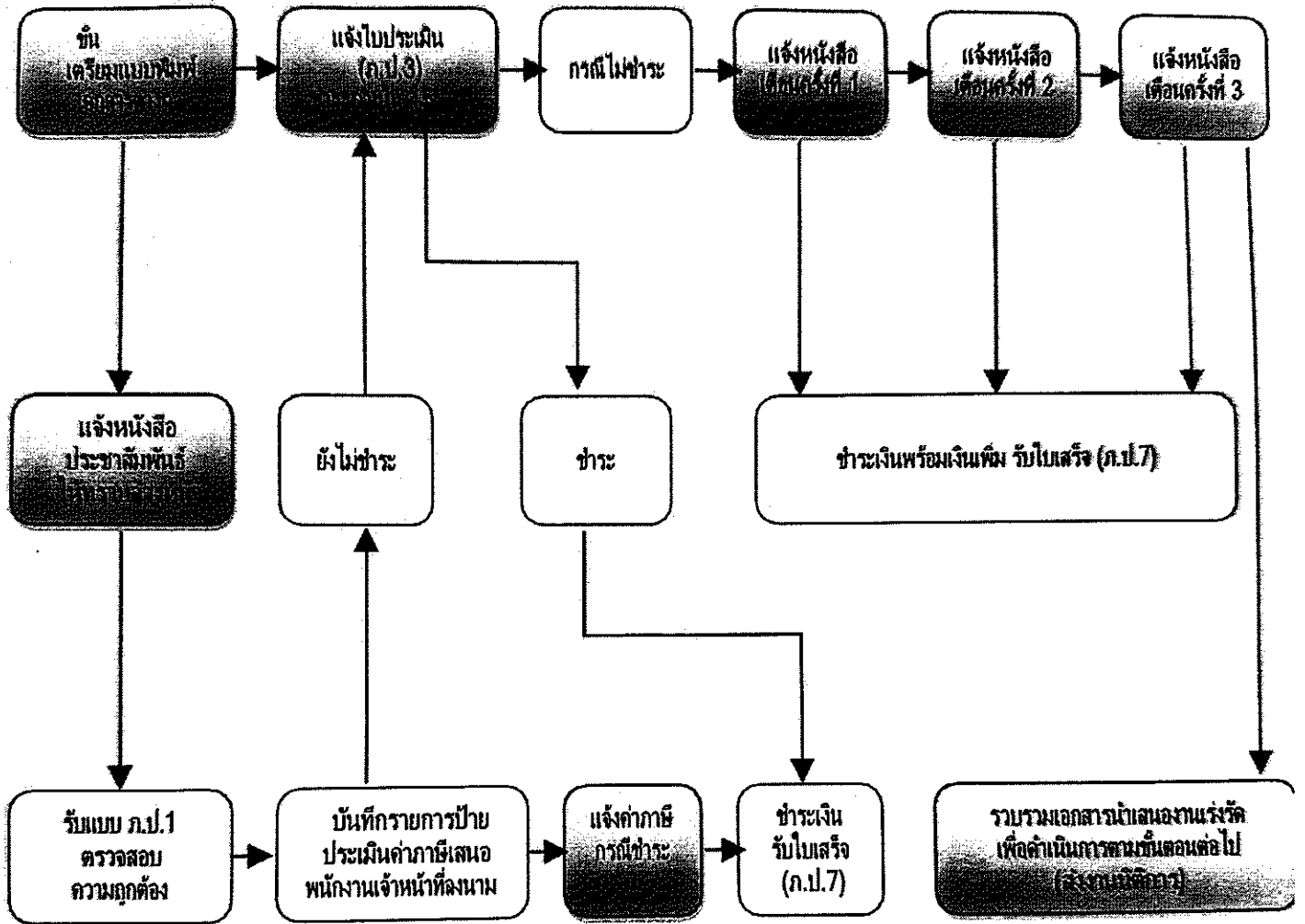
แผนปฏิบัติงานการจัดเก็บภาษีป้าย ประจำปีงบประมาณ พ.ศ. ๒๕๖๘
เทศบาลนครสมุทรปราการ อำเภอเมืองสมุทรปราการ จังหวัดสมุทรปราการ

แยกปฏิบัติตามขั้นตอนของกิจกรรม

ขั้นตอน	ขั้นตอนของกิจกรรม	ระยะเวลาที่ปฏิบัติ
ขั้นตอนที่ ๑	การเตรียมการ	
	๑.๑ ตรวจสอบและคัดเลือกรายชื่อผู้อยู่ในเกณฑ์เสียภาษีใน ปีงบประมาณ (บัญชีลูกหนี้ตามเกณฑ์ค้างรับ)	กันยายน ๒๕๖๗
	๑.๒ สํารวจและจัดเตรียมแบบพิมพ์ต่างๆ	ตุลาคม ๒๕๖๗
	๑.๓ ประชาสัมพันธ์ขั้นตอนและวิธีการเสียภาษี	ธันวาคม ๒๕๖๗ – กุมภาพันธ์ ๒๕๖๘
ขั้นตอนที่ ๒	จัดทำหนังสือ	
	๒.๑ จัดทำหนังสือแจ้งให้ผู้มีหน้าที่เสียภาษีทราบเพื่อยื่นแบบแสดง รายการทรัพย์สิน (ภ.ป.๑) และออกหนังสือเวียนแจ้งให้ผู้เสียภาษี ทราบล่วงหน้าภาษีป้าย	ธันวาคม ๒๕๖๗
	๒.๒ รับคำร้องอุทธรณ์ กรณี ผู้ประเมินไม่พอใจในผลการประเมินภาษี	
	- รับคำร้องอุทธรณ์ขอให้ประเมินค่าภาษีใหม่ (แบบ ภ.ป.๔)	กุมภาพันธ์ – พฤษภาคม ๒๕๖๘
	- ออกหมายเรียกให้มาชี้แจงหรือออกตรวจสถานที่	กุมภาพันธ์ – มิถุนายน ๒๕๖๘
	- ชี้ขาดและแจ้งผลให้ผู้ร้องทราบ (แบบ ภ.ป.๕)	มีนาคม – กรกฎาคม ๒๕๖๘
	- รับชำระภาษีและเงินเพิ่ม	มีนาคม – กันยายน ๒๕๖๘
	- ปฏิบัติตามคำสั่งศาล (กรณีนำคดีไปสู่ศาล)	
ขั้นตอนที่ ๓	ดำเนินการจัดเก็บ	
	กรณีปกติ	
	- รับชำระภาษี (ชำระในวันยื่นแบบหรือชำระภาษีภายในกำหนดเวลา)	มกราคม – พฤษภาคม ๒๕๖๘
	๓.๑ กรณีมีป้ายก่อนเดือนมีนาคม	
	- รับแบบแสดงรายการทรัพย์สิน (ภ.ป.๑) และตรวจสอบความ ถูกต้อง	มกราคม – มีนาคม ๒๕๖๘
	- ประเมินค่าภาษีและกำหนดค่าภาษี/มีหนังสือแจ้งผลการ ประเมินภาษี (ภ.ป.๓)	มกราคม – เมษายน ๒๕๖๘
	กรณีพิเศษ	
	- ชำระภาษีเกินเวลาที่กำหนด (เกิน ๑๕ วัน) นับแต่วันที่ได้รับแจ้งผล การประเมิน	
	- รับชำระภาษีและเงินเพิ่ม	เมษายน – กันยายน ๒๕๖๘
	๓.๒ กรณีมีป้ายหลังเดือนมีนาคม	
	- รับแบบ ภ.ป.๑ และตรวจสอบความถูกต้อง	เมษายน – ธันวาคม ๒๕๖๘
	- ประเมินค่าภาษีและมีหนังสือแจ้งผลการประเมิน (ภ.ป.๓)	เมษายน – ธันวาคม ๒๕๖๘
	๓.๓ การชำระค่าภาษี	มีนาคม – กันยายน ๒๕๖๘

ขั้นตอนที่ ๔	ประเมินผลและเร่งรัดการจัดเก็บ	
	๔.๑ ไม่ยื่นแบบแสดงรายการทรัพย์สิน (ภ.ป.๑) ภายในกำหนดเวลา	
	- มีหนังสือแจ้งเตือนผู้ที่ยังไม่ยื่นแบบ (เพื่อใกล้จะสิ้นสุดเวลาที่ประกาศกำหนดให้ยื่นแบบ)	มีนาคม ๒๕๖๘
	- มีหนังสือแจ้งเตือนผู้ที่ยังไม่ยื่นแบบภายในกำหนดเวลา หรือผู้ที่ยังไม่ชำระภาษี	
	- ครั้งที่ ๑	พฤษภาคม ๒๕๖๘
	- ครั้งที่ ๒	มิถุนายน ๒๕๖๘
	- ครั้งที่ ๓	กรกฎาคม ๒๕๖๘
	- รับชำระภาษี และเงินเพิ่มตามมาตรา ๒๕	เมษายน - กันยายน ๒๕๖๘
	- แจ้งความต่อพนักงานสอบสวนฝ่ายปกครอง (อำเภอ) ส่งเรื่องให้นิติกร เพื่อดำเนินคดีแก่ผู้ไม่ยื่นแบบ ภ.ป.๑ ภายในกำหนด	กันยายน ๒๕๖๘
	๔.๒ ยื่นแบบ ภ.ป.๑ แล้วแต่ไม่ยอมชำระภาษีภายในกำหนดเวลา	
	- มีหนังสือแจ้งเตือนผู้ที่ยังไม่ชำระภาษี	
	- ครั้งที่ ๑	พฤษภาคม ๒๕๖๘
	- ครั้งที่ ๒	มิถุนายน ๒๕๖๘
	- ครั้งที่ ๓	กรกฎาคม ๒๕๖๘
- รับชำระภาษีและเงินเพิ่ม	พฤษภาคม - กันยายน ๒๕๖๘	
- ดำเนินการบังคับจัดเก็บภาษี (ยึด อาศัย และขายทอดตลาดทรัพย์สิน) กรณีหลีกเลี่ยงไม่ยอมชำระภาษี	ตุลาคม ๒๕๖๘ เป็นต้นไป	
หมายเหตุ กรณีป้ายหลังเดือนมีนาคม การยื่นแบบการประเมิน การชำระค่าภาษีและการอุทธรณ์ให้ปฏิบัติระหว่างเดือนเมษายน-ธันวาคม ๒๕๖๘		

แผนภูมิขั้นตอนการจัดเก็บภาษีป้าย



□ ขั้นตอนเกี่ยวข้องกับประชาชน ▣ ขั้นตอนการปฏิบัติของเจ้าหน้าที่

ภาคผนวก

สาระสำคัญและคำแนะนำเกี่ยวกับการจัดเก็บภาษีที่ดินและสิ่งปลูกสร้าง

“ที่ดิน” หมายความว่า พื้นดิน และให้หมายความรวมถึงพื้นที่ที่เป็นภูเขาหรือที่มีน้ำด้วย (แม่น้ำและทะเลไม่ถือเป็นที่ดินตามพระราชบัญญัตินี้)

ที่ดินที่ต้องเสียภาษี ได้แก่

(๑) ที่ดินที่เป็นกรรมสิทธิ์ของบุคคลธรรมดาหรือนิติบุคคล เช่น โฉนด ตราจอง ตราจองที่ตราว่าได้ทำประโยชน์

(๒) ที่ดินที่ไม่เป็นกรรมสิทธิ์ของบุคคลธรรมดาหรือนิติบุคคล แต่อยู่ในความครอบครองของบุคคลธรรมดาหรือนิติบุคคล เช่น นส.๓, นส.๓ ก และ นส.๓ ข สปก. ๔, ก.ส.น., ส.ค.๑, นค.๑, นค.๓, ส.ท.ก.๑ ก, ส.ท.ก.๒ ก, นส.๒ (ใบจอง) และที่ดินอันเป็นทรัพย์สินของรัฐซึ่งมีการเข้าไปครอบครองหรือทำประโยชน์ ฯลฯ เป็นต้น

“สิ่งปลูกสร้าง” หมายความว่า โรงเรือน อาคาร ตึก หรือสิ่งปลูกสร้างอย่างอื่นที่บุคคลอาจเข้าอยู่อาศัยหรือใช้สอยได้ หรือที่ใช้เป็นที่เก็บสินค้าหรือประกอบการอุตสาหกรรมหรือพาณิชย์กรรม และให้หมายความรวมถึงห้องชุดตามกฎหมายว่าด้วยอาคารชุดที่ได้ออกหนังสือแสดงกรรมสิทธิ์ห้องชุดแล้ว หรือแพที่บุคคลอาจใช้อยู่อาศัยได้หรือที่มีไว้เพื่อหาผลประโยชน์ด้วย

นิยามคำว่าสิ่งปลูกสร้างตามพระราชบัญญัตินี้มีเจตนารมณ์ที่ต่างออกไปจากนิยามของคำว่า

“โรงเรือนหรือสิ่งปลูกสร้างอย่างอื่นตามพระราชบัญญัติภาษีโรงเรือนและที่ดิน พุทธศักราช ๒๔๗๕” ดังนั้นการพิจารณาว่าอะไรเป็นสิ่งปลูกสร้างจึงไม่พิจารณารวมถึงเครื่องจักรซึ่งเป็นส่วนควบของโรงเรือนแต่อย่างใดกรณีสิ่งปลูกสร้างที่อยู่ระหว่างก่อสร้างยังไม่แล้วเสร็จ และยังไม่สามารถใช้ประโยชน์ได้ไม่ถือเป็นสิ่งปลูกสร้างตามพระราชบัญญัติฉบับนี้

ทรัพย์สินที่ได้รับยกเว้นภาษี

พระราชบัญญัติภาษีที่ดินและสิ่งปลูกสร้าง พ.ศ. ๒๕๖๒ ได้กำหนดรายละเอียดของทรัพย์สินที่ได้รับการยกเว้นไม่ต้องเสียภาษีที่ดินและสิ่งปลูกสร้างไว้ในมาตรา ๘ ดังนี้

๑. ทรัพย์สินของรัฐหรือหน่วยงานของรัฐซึ่งใช้ในกิจการของรัฐหรือของหน่วยงานของรัฐ หรือ ในกิจการสาธารณะที่มีได้ใช้หาผลประโยชน์

๒. ทรัพย์สินที่เป็นที่ทำการองค์การสหประชาชาติ

๓. ทรัพย์สินที่เป็นที่ทำการสถานทูตหรือสถานกงสุลของต่างประเทศ

๔. ทรัพย์สินของสภากาชาดไทย

๕. ทรัพย์สินที่เป็นศาสนสมบัติไม่ว่าของศาสนาใดที่ใช้เฉพาะเพื่อการประกอบศาสนกิจหรือกิจการสาธารณะ

๖. ทรัพย์สินที่ใช้เป็นสุสานสาธารณะหรือฌาปนสถานสาธารณะที่มีได้รับประโยชน์ตอบแทน

๗. ทรัพย์สินที่เป็นของมูลนิธิหรือองค์การหรือสถานสาธารณกุศลตามที่รัฐมนตรีว่าการกระทรวงการคลังประกาศกำหนด

๘. ทรัพย์สินของเอกชนเฉพาะส่วนที่ได้ยินยอมให้ทางราชการจัดให้ใช้เพื่อสาธารณประโยชน์ตามหลักเกณฑ์และเงื่อนไขที่รัฐมนตรีว่าการกระทรวงการคลังประกาศกำหนด

๙. ทรัพย์สินส่วนกลางที่มีไว้เพื่อใช้หรือเพื่อประโยชน์ร่วมกันสำหรับเจ้าของร่วมตามกฎหมายว่าด้วยอาคารชุด

๑๐. ที่ดินอันเป็นสาธารณูปโภคตามกฎหมายว่าด้วยการจัดสรรที่ดิน

๑๑. ที่ดินอันเป็นพื้นที่สาธารณูปโภคตามกฎหมายว่าด้วยการนิคมอุตสาหกรรมแห่งประเทศไทย

๑๒. ทรัพย์สินอื่นตามที่กำหนดในกฎกระทรวง

ฐานภาษี

มูลค่าทั้งหมดของที่ดินหรือสิ่งปลูกสร้าง โดยการคำนวณมูลค่าของที่ดินหรือสิ่งปลูกสร้างเป็นไปตามราคาประเมินทุนทรัพย์ของอสังหาริมทรัพย์เพื่อเรียกเก็บค่าธรรมเนียมจดทะเบียนสิทธิและนิติกรรมตามประมวลกฎหมายที่ดิน ที่คณะอนุกรรมการประจำจังหวัดกำหนดโดยความเห็นชอบของคณะกรรมการกำหนดราคาประเมินทุนทรัพย์

ผู้มีหน้าที่ต้องเสียภาษีที่ดินและสิ่งปลูกสร้าง

๑. บุคคลธรรมดาหรือนิติบุคคลซึ่งเป็นเจ้าของที่ดินหรือสิ่งปลูกสร้าง
๒. ผู้ครอบครองหรือทำประโยชน์ในที่ดินหรือสิ่งปลูกสร้างอันเป็นทรัพย์สินของรัฐ
๓. ผู้มีหน้าที่ชำระภาษีแทน ได้แก่

(๑) ผู้จัดการมรดกหรือทายาท ในกรณีผู้เสียภาษีถึงแก่ความตาย

(๒) ผู้จัดการทรัพย์สิน กรณีที่ผู้เสียภาษีเป็นผู้ไม่อยู่ตามประมวลกฎหมายแพ่งและพาณิชย์ว่า

ด้วยสาเหตุ

(๓) ผู้แทนโดยชอบธรรม ผู้อนุบาลหรือผู้พิทักษ์ ในกรณีที่ผู้เสียภาษีเป็นผู้เยาว์คนไร้

ความสามารถหรือคนเสมือนไร้ความสามารถ

(๔) ผู้แทนของนิติบุคคล ในกรณีที่ผู้เสียภาษีเป็นนิติบุคคล ทั้งนี้ จะต้องมีหนังสือมอบอำนาจ

เป็นหลักฐานมาแสดงต่อองค์กรปกครองส่วนท้องถิ่นเพื่อเก็บไว้เป็นหลักฐานด้วย

(๕) ผู้ชำระบัญชี ในกรณีที่ผู้เสียภาษีเป็นนิติบุคคลเลิกกันโดยมีการชำระบัญชี

(๖) เจ้าของร่วมคนใดคนหนึ่ง ในกรณีที่ทรัพย์สินที่ต้องเสียภาษีเป็นของบุคคลหลายคน

รวมกัน

การชำระภาษี

ผู้รับประเมินได้รับใบแจ้งรายการประเมิน (ภ.ด.ส.๖,๗) ให้ชำระเงินภายใน ๓๐ วัน นับแต่วันถัดจากวันที่ได้รับใบแจ้งการประเมิน โดยสามารถชำระภาษีได้ ณ สำนักคลัง งานพัฒนารายได้ เทศบาลนครสมุทรปราการ ตำบลปากน้ำ อำเภอเมือง จังหวัดสมุทรปราการ หรือชำระโดยการส่งธนาคัติ ตัวแลกเงินของธนาคาร หรือเช็คที่ธนาคารรับรองทางไปรษณีย์ลงทะเบียน หรือโดยการชำระผ่านทางธนาคารก็ได้

การขอผ่อนชำระภาษี

ผู้มีสิทธิขอผ่อนชำระภาษีได้ ๓ งวด โดยไม่เสียเงินเพิ่มมีเงื่อนไข ดังนี้

๑. ผู้มีหน้าที่เสียภาษี จะขอผ่อนชำระค่าภาษีได้ โดยวงเงินค่าภาษีที่จะขอผ่อนชำระนั้นจะต้องมีจำนวนเงินค่าภาษีตั้งแต่ เก้าพันบาทขึ้นไป

๒. ได้ยื่นแบบพิมพ์เพื่อแจ้งรายการทรัพย์สินต่อพนักงานเจ้าหน้าที่ภายในเดือนเมษายนของปีนั้น

๓. ได้แจ้งความจำนงขอผ่อนชำระค่าภาษีเป็นหนังสือต่อพนักงานเก็บภาษี ภายใน ๓๐ วันนับแต่วันถัดจากวันที่ได้รับแจ้งการประเมิน

เงินค่าปรับและเงินเพิ่มกรณีชำระล่าช้า

เงินค่าปรับและเงินเพิ่มกรณีชำระค่าภาษีสล่าช้ากว่ากำหนดตามอัตราต่อไปนี้

๑. กรณีชำระเกินกำหนดแต่ก่อนจดหมายแจ้งเตือนออก คิดเงินค่าปรับร้อยละ ๑๐% และคิดเงินเพิ่มร้อยละ ๑% ต่อเดือน เศษของเดือนนับเป็น ๑ เดือน

๒. กรณีได้รับหนังสือแจ้งให้ชำระภาษีภายในเวลาที่กำหนดตามหนังสือแจ้งเตือน คิดค่าปรับ ๒๐% และเงินเพิ่มร้อยละ ๑ ต่อเดือนเศษของเดือนนับเป็น ๑ เดือน

๓. กรณีได้รับหนังสือแจ้งให้ชำระภาษีแต่ล่วงเลยระยะภายในเวลาที่กำหนดตามหนังสือแจ้งเตือน คิดค่าปรับ ๔๐% และเงินเพิ่มร้อยละ ๑ ต่อเดือนเศษของเดือนนับเป็น ๑ เดือน

การอุทธรณ์ภาษี

เมื่อผู้มีหน้าที่เสียภาษีได้รับแจ้งการประเมินแล้วไม่พอใจในการประเมินของพนักงานเจ้าหน้าที่ โดยเห็นว่าค่าภาษีสูงเกินไปหรือประเมินไม่ถูกต้อง ก็มีสิทธิยื่นคำร้องขอให้พิจารณาการประเมินใหม่ต่อคณะกรรมการพิจารณาการประเมินใหม่ โดยกรอกในแบบพิมพ์ (ภ.ด.ส.๙,๑๐) และยื่นแบบดังกล่าวณ สำนักคลัง งานพัฒนารายได้ เทศบาลนครสมุทรปราการ ตำบลปากน้ำ อำเภอเมือง จังหวัดสมุทรปราการ ภายใน ๑๕ วันนับแต่วันที่ได้รับแจ้งการประเมิน หากพ้นกำหนดดังกล่าวแล้ว ผู้รับประเมินหมดสิทธิที่จะขอให้พิจารณาการประเมินใหม่ และไม่มีสิทธินำคดีสู่ศาล เว้นแต่ในปัญหาข้อกฎหมายซึ่งอ้างว่าเป็นเหตุหมดสิทธินั้น เมื่อคณะกรรมการพิจารณาการประเมินใหม่ พิจารณาเป็นประการใดจะแจ้งคำชี้ขาดไปยังผู้ยื่นคำร้องเป็นลายลักษณ์อักษร หากผู้รับประเมินยังไม่เห็นด้วยหรือไม่พอใจในคำชี้ขาดดังกล่าว ย่อมมีสิทธินำคดีสู่ศาลเพื่อแสดงให้ศาลเห็นว่า การประเมินไม่ถูกต้อง และขอให้ศาลเพิกถอนการประเมินนั้นเสีย แต่ต้องทำภายใน ๓๐ วัน นับตั้งแต่วันที่ได้รับความให้ทราบคำชี้ขาด การอุทธรณ์ไม่ถือเป็นการทุเลาการบังคับภาษีและระยะเวลาในการชำระภาษียังคงอยู่ ๓๐ วัน นับแต่ได้รับแจ้งการประเมิน ถ้าเกินกำหนดต้องคิดเงินเพิ่ม ซึ่งผู้รับประเมินต้องชำระภาษีก่อนฟ้องทุกกรณี กรณีรัฐวิสาหกิจไม่พอใจคำชี้ขาดเนื่องจากจำนวนเงินสูงเกินสมควรให้รัฐวิสาหกิจนำเรื่องเสนอ กรม. มติกรม.ถือเป็นที่สุด

สาระสำคัญและคำแนะนำเกี่ยวกับการจัดเก็บภาษีป้าย

“ป้าย” หมายถึงป้ายที่แสดงชื่อ ยี่ห้อ หรือเครื่องหมายที่ใช้ในการประกอบการค้า หรือประกอบกิจการอื่น เพื่อหารายได้ หรือโฆษณาการค้า หรือกิจการอื่น **เพื่อหารายได้**ไม่ว่าจะแสดง หรือ โฆษณาไว้ที่วัตถุใด ๆ ด้วยอักษร ภาพ หรือเครื่องหมายที่เขียน แกะสลัก จารึก หรือทำให้ปรากฏด้วยวิธีอื่น

ป้ายที่อยู่ในข่ายต้องเสียภาษี

๑. ป้ายชื่อ เช่น ร้านแก้วดี
๒. ป้ายยี่ห้อ เช่น ป้าย SONY TOSHIBA
๓. ป้ายเครื่องหมายการค้า ป้ายร้านเซเว่น
๔. ป้ายโฆษณาการค้า เช่น ทำฟัน จัดฟัน

ป้ายที่ไม่ต้องเสียภาษี

๑. ป้ายที่แสดงไว้ ณ โรงแรมสรรพและบริเวณของโรงแรมสรรพนั้น เพื่อโฆษณามหาสรรพ
๒. ป้ายที่แสดงไว้ที่สินค้าหรือที่สิ่งหุ้มห่อหรือบรรจุสินค้า
๓. ป้ายที่แสดงไว้ในบริเวณงานที่จัดขึ้นเป็นครั้งคราว
๔. ป้ายที่แสดงไว้ที่คนหรือสัตว์
๕. ป้ายที่แสดงไว้ในอาคารที่ใช้ประกอบการค้าหรือประกอบกิจการอื่นหรือภายในอาคารซึ่งเป็นที่รโหฐาน ทั้งนี้ เพื่อหารายได้ และแต่ละป้ายมีพื้นที่ไม่เกิน ๓ ตารางเมตรที่กำหนดในกฎกระทรวง แต่ไม่รวมถึงป้ายตามกฎหมายว่าด้วยทะเบียนพาณิชย์

๖. ป้ายของราชการส่วนกลาง ราชการส่วนภูมิภาคหรือราชการส่วนท้องถิ่นตามกฎหมาย ว่าด้วยพระราชบัญญัติระเบียบบริหารราชการแผ่นดิน

๗. ป้ายขององค์การที่จัดตั้งขึ้นตามกฎหมาย ว่าด้วยการจัดตั้งองค์การของรัฐบาลหรือตามกฎหมายว่าด้วยการ นั้นๆ และหน่วยงานที่นำรายได้ส่งรัฐ

๘. ป้ายของธนาคารแห่งประเทศไทย ธนาคารออมสิน ธนาคารอาคารสงเคราะห์ ธนาคารเพื่อการสหกรณ์ และบริษัทเงินทุนอุตสาหกรรมแห่งประเทศไทย

๙. ป้ายของโรงเรียนเอกชน ตามกฎหมายว่าด้วยโรงเรียนเอกชนหรือสถาบันอุดมศึกษาเอกชน ตามกฎหมายว่าด้วยสถาบันอุดมศึกษาเอกชน ที่แสดงไว้ ณ อาคารหรือบริเวณของโรงเรียนเอกชนหรือสถาบันอุดมศึกษาเอกชนนั้น

๑๐. ป้ายของผู้ประกอบการเกษตรซึ่งค่าผลผลิตอันเกิดจากการเกษตรของตน

๑๑. ป้ายของวัดหรือผู้ดำเนินกิจการเพื่อประโยชน์แก่การศาสนา หรือการกุศลสาธารณะ โดยเฉพาะ

๑๒. ป้ายของสมาคมหรือมูลนิธิ

๑๓. ป้ายตามที่กำหนดในกฎกระทรวง (ปัจจุบันมีฉบับที่ ๒) กฎกระทรวงฉบับที่ ๒ (พ.ศ. ๒๕๓๕) ให้เจ้าของป้ายไม่ต้องเสียภาษีป้าย สำหรับ

- (ก) ป้ายที่ติดตั้งหรือแสดงไว้ที่รถยนต์ส่วนบุคคลรถจักรยานยนต์ รถบดถนนหรือรถแทรกเตอร์ตามกฎหมายว่าด้วยรถยนต์

- (ข) ป้ายที่ติดตั้งหรือแสดงไว้ที่ล้อเลื่อน ตามกฎหมายว่าด้วยล้อเลื่อน

- (ค) ป้ายที่ติดตั้งหรือแสดงไว้ที่ยานพาหนะนอกเหนือจาก (ก) และ (ข) โดยมีพื้นที่ไม่เกินห้าร้อยตารางเซนติเมตร

สรุปหลักเกณฑ์ป้ายที่ต้องเสียภาษี

๑. ต้องเป็นป้ายดังต่อไปนี้

๑.๑ ป้ายที่แสดงชื่อ ยี่ห้อ หรือเครื่องหมาย

- ใช้ในการประกอบการค้า
- ประกอบกิจการอื่นเพื่อหารายได้

๑.๒ ป้ายโฆษณา

- โฆษณาการค้า
- กิจการอื่นเพื่อหารายได้

๒. แสดงหรือโฆษณาไว้ที่วัตถุใดๆ ด้วยอักษร ภาพ หรือเครื่องหมาย ที่เขียน แกะสลัก จารึก หรือทำให้ปรากฏด้วยวิธีอื่น

๓. ไม่เป็นป้ายที่ได้รับการยกเว้นตามที่กฎหมายกำหนดไว้

ผู้มีหน้าที่เสียภาษีป้าย

๑. เจ้าของป้าย หมายถึง เจ้าของกรรมสิทธิ์ผู้จัดทำป้ายมาเพื่อแสดงชื่อ ยี่ห้อ เครื่องหมายที่ใช้ในการประกอบการค้าหรือประกอบกิจการอื่นของตนเพื่อหารายได้ หรือโฆษณาการค้าของตนหรือโฆษณากิจการอื่นของตนเพื่อหารายได้

๒. กรณีที่หาเจ้าของป้ายไม่ได้

ลำดับที่ ๑ ผู้ครอบครองป้าย

ลำดับที่ ๒ หากตัวผู้ครอบครองไม่ได้ กรณีถ้าป้ายติดตั้งบนอาคารให้เจ้าของหรือผู้ครอบครองอาคาร กรณีถ้าป้ายติดตั้งบนที่ดินของผู้อื่นเจ้าของหรือผู้ครอบครองที่ดินที่ป้ายติดตั้งอยู่ **มีหน้าที่เสียภาษีป้ายตามลำดับ**

กำหนดระยะเวลาให้ยื่นแบบแสดงรายการ

ให้เจ้าของป้ายซึ่งจะต้องเสียภาษีป้าย ยื่นแบบแสดงรายการภาษีป้ายตามแบบและวิธีการที่กระทรวงมหาดไทยกำหนด ภายในเดือนมีนาคมของปี ให้เจ้าของป้ายมีหน้าที่เสียภาษีป้าย โดยเสียเป็นรายปี ยกเว้นป้ายที่เริ่มติดตั้งหรือแสดงในปีแรกให้เสียภาษีป้ายตั้งแต่วันเริ่มติดตั้ง หรือแสดงจนถึงวันสิ้นปี และให้คิดภาษีป้ายเป็นรายงวด งวดละ ๓ เดือนของปี โดยเริ่มเสียภาษีป้ายตั้งแต่งวดที่ติดตั้งป้ายจนถึงงวดสุดท้ายของปี ทั้งนี้เป็นไปตามอัตราที่กำหนดในกฎกระทรวง ป้ายที่ติดตั้งบนอสังหาริมทรัพย์ของบุคคลอื่น และมีพื้นที่เกิน ๒ ตารางเมตร ต้องมีชื่อและที่อยู่ของเจ้าของป้าย เป็นตัวอักษรไทยที่ชัดเจนที่มุมขวาด้านล่างของป้ายและให้ข้อความดังกล่าวได้รับยกเว้นภาษีป้าย ตามหลักเกณฑ์ที่กำหนด ในกรณีที่เจ้าของป้ายอยู่นอกประเทศไทย ให้ตัวแทน หรือผู้แทนในประเทศ มีหน้าที่ยื่นแบบแสดงรายการภาษีป้าย แทนเจ้าของป้าย ถ้าเจ้าของป้ายตาย เป็นผู้ไม่อยู่ เป็นคนสาบสูญ เป็นคนไร้ความสามารถหรือเป็นคนเสมือนไร้ความสามารถ ให้ผู้จัดการมรดก ผู้ครอบครองทรัพย์มรดกไม่ว่าจะเป็นทายาทหรือผู้อื่น ผู้จัดการทรัพย์สิน ผู้อนุบาลหรือผู้พิทักษ์แล้วแต่กรณี มีหน้าที่ปฏิบัติการแทนเจ้าของป้าย เจ้าของป้ายผู้ใด

๑. ติดตั้งหรือแสดงป้ายอันต้องเสียภาษีภายหลังเดือนมีนาคม ให้เสียเป็นรายงวด

๒. ติดตั้งหรือแสดงป้ายใหม่แทนป้ายเดิม และมีพื้นที่ ข้อความ ภาพและเครื่องหมายอย่างเดียวกับป้ายเดิมที่ได้เสียภาษีป้ายแล้ว ป้ายชำรุดไม่ต้องชำระเฉพาะปีที่ติดตั้ง

๓. เปลี่ยนแปลงแก้ไขพื้นที่ป้าย ข้อความ ภาพ หรือเครื่องหมายบางส่วนในป้ายที่ได้เสียภาษีป้ายแล้ว อันเป็นเหตุให้ต้องเสียภาษีป้ายเพิ่ม ป้ายที่เพิ่มข้อความชำระตามประเภทป้ายเฉพาะส่วนที่เพิ่มป้าย ที่ลดขนาดไม่ต้องคืนเงินภาษีในส่วนที่ลด ถ้าเปลี่ยนขนาดต้องชำระใหม่ ให้เจ้าของป้ายตาม ๑. ๒. หรือ ๓. ยื่นแบบแสดงรายการภาษีป้ายต่อพนักงานเจ้าหน้าที่ภายใน ๑๕ วัน นับแต่วันที่ติดตั้งหรือแสดงป้ายหรือนับแต่วันเปลี่ยนแปลง แก้ไขข้อความ ภาพ หรือเครื่องหมายป้ายเดิมแล้วแต่กรณี

ฐานภาษีและอัตราภาษี

ฐานภาษีและอัตรา คือ เนื้อที่ของป่าและประเภทของป่ารวมกัน ถ้าเป็นป่าที่มีขอบเขตกำหนดได้ การคำนวณพื้นที่ป่าให้เอาส่วนกว้างที่สุดคูณด้วยส่วนยาวที่สุด เป็นขอบเขตของป่า ถ้าเป็นป่าที่ไม่มีขอบเขตกำหนดได้ให้ถือเอาตัวอักษร ภาพ หรือเครื่องหมายที่อยู่ริมสุด เป็นขอบเขตสำหรับกำหนดส่วนที่กว้างที่สุดและยาวที่สุด แล้วคำนวณเป็นตารางเซนติเมตร เศษของ ๕๐๐ ตารางเซนติเมตร ถ้าเกินครึ่งให้นำเป็น ๕๐๐ ตารางเซนติเมตร ถ้าต่ำกว่าปัดทิ้ง ประกอบกับประเภทของป่า คำนวณเป็นค่าภาษีป่า ที่ต้องชำระ โดยกำหนดอัตราภาษีป่า ดังนี้

๑. ป่าที่มีอักษรไทยล้วน

(ก) ข้อความที่เปลี่ยนหรือเคลื่อนที่ได้ คิดอัตรา ๑๐ บาท ต่อ ๕๐๐ ตารางเซนติเมตร

(ข) ข้อความที่ไม่สามารถเปลี่ยนหรือเคลื่อนที่ได้ คิดอัตรา ๕ บาท ต่อ ๕๐๐ ตาราง

เซนติเมตร

๒. ป่าที่มีอักษรไทยปนกับอักษรต่างประเทศ และหรือปนกับภาพ และหรือเครื่องหมายอื่นที่

(ก) ข้อความที่เปลี่ยนหรือเคลื่อนที่ได้ ให้คิดอัตรา ๕๒ บาท ต่อ ๕๐๐ ตารางเซนติเมตร

(ข) ข้อความที่ไม่สามารถเปลี่ยนหรือเคลื่อนที่ได้ ให้คิดอัตรา ๒๖ บาท ต่อ ๕๐๐

ตารางเซนติเมตร

๓. ป่าที่ไม่มีอักษรภาษาไทย / อักษรภาษาไทยอยู่ต่ำกว่าภาษาต่างประเทศบางส่วน หรือ ป่านั้น

มีแต่รูปภาพ

(ก) ข้อความที่เปลี่ยนหรือเคลื่อนที่ได้ ให้คิดอัตรา ๕๒ บาท ต่อ ๕๐๐ ตารางเซนติเมตร

(ข) ข้อความที่ไม่สามารถเปลี่ยนหรือเคลื่อนที่ได้ ให้คิดอัตรา ๕๐ บาท ต่อ ๕๐๐

ตารางเซนติเมตร

๔. ป่าที่เปลี่ยนแปลงแก้ไขพื้นที่ป่า ข้อความ ภาพ หรือเครื่องหมายบางส่วนในป่า ที่ได้เสียภาษี

แล้ว อันเป็นเหตุให้ต้องเสียภาษีป่าเพิ่มขึ้น ให้คิดอัตราตาม ๑, ๒, หรือ ๓. แล้วแต่กรณี และให้เสียเฉพาะจำนวนเงินภาษีที่เพิ่มขึ้น

๕. ป่าทุกประเภท เมื่อคำนวณพื้นที่ของป่าแล้ว ถ้ามีอัตราที่ต้องเสียภาษีต่ำกว่า ป่าละ ๒๐๐ บาท

ให้เสียภาษี ป่าละ ๒๐๐ บาท

๖. กรณีป่าที่ติดตั้งปีแรก คิดภาษีเป็นรายงวด งวดละ ๓ เดือน

- งวดที่ ๑ เริ่มตั้งแต่เดือน มกราคม- มีนาคม คิดภาษี ๑๐๐%

- งวดที่ ๒ เริ่มตั้งแต่เดือน เมษายน - มิถุนายน คิดภาษี ๗๕%

- งวดที่ ๓ เริ่มตั้งแต่เดือน กรกฎาคม - กันยายน คิดภาษี ๕๐%

- งวดที่ ๔ เริ่มตั้งแต่เดือน ตุลาคม - ธันวาคม คิดภาษี ๒๕%

ขั้นตอนการยื่นเสียภาษี

ให้ผู้มีหน้าที่เสียภาษีป่า สามารถขอรับแบบแสดงรายการภาษีป่า (ภ.ป.๑) ได้ที่ สำนักคลัง งานพัฒนารายได้ เทศบาลนครสมุทรปราการ กรอกรายการในแบบ ภ.ป.๑ ตามความเป็นจริงให้ครบถ้วน ลงลายมือชื่อของตนพร้อมวัน เดือน ปี ส่งคืนพนักงานเจ้าหน้าที่แห่งท้องที่ ที่ป่านั้นได้ติดตั้งหรือแสดงไว้ ทั้งนี้จะนำส่งด้วยตนเอง มอบหมายให้ผู้อื่นไปส่งแทน หรือส่งทางไปรษณีย์ลงทะเบียนก็ได้ ให้เจ้าของป่าหรือผู้มีหน้าที่เสียภาษีป่าหรือผู้ที่ได้รับมอบหมายยื่นแบบแสดงรายการภาษีป่า ต่อพนักงานเจ้าหน้าที่ที่สำนักงาน ที่ป่านั้นติดตั้งหรือแสดงอยู่

