



แผนพัฒนาท้องถิ่น (พ.ศ. 2566 - 2570)
เทศบาลนครสมุทรปราการ

เทศบาลนครสมุทรปราการ
กองยุทธศาสตร์และงบประมาณ
งานวิเคราะห์นโยบายและแผน
โทร. 0-2382-6140-53 ต่อ 151
www.samutprakancity.go.th



ประกาศเทศบาลนครสมุทรปราการ
เรื่อง การใช้แผนพัฒนาท้องถิ่น (พ.ศ. ๒๕๖๖ - ๒๕๗๐)

ด้วยเทศบาลนครสมุทรปราการ ได้ดำเนินการจัดทำแผนพัฒนาท้องถิ่น (พ.ศ. ๒๕๖๖ - ๒๕๗๐) ตามขั้นตอนที่กำหนดไว้ในระเบียบกระทรวงมหาดไทย ว่าด้วยการจัดทำแผนพัฒนาขององค์กรปกครองส่วนท้องถิ่น พ.ศ. ๒๕๔๘ แก้ไขเพิ่มเติมถึงฉบับที่ ๓ พ.ศ. ๒๕๖๑ เรียบร้อยแล้ว

เพื่อตอบสนองต่อการแก้ไขปัญหาและเป็นประโยชน์แก่ประชาชน อาศัยอำนาจตามระเบียบกระทรวงมหาดไทย ว่าด้วยการจัดทำแผนพัฒนาขององค์กรปกครองส่วนท้องถิ่น พ.ศ. ๒๕๔๘ แก้ไขเพิ่มเติมถึงฉบับที่ ๓ พ.ศ. ๒๕๖๑ หมวด ๓ ข้อ ๑๗ (๔) และหมวด ๕ ข้อ ๒๔ เทศบาลนครสมุทรปราการ จึงประกาศใช้แผนพัฒนาท้องถิ่น (พ.ศ. ๒๕๖๖ - ๒๕๗๐) ตั้งแต่วันที่ ๒๙ เดือนตุลาคม พ.ศ. ๒๕๖๔ เป็นต้นไป

จึงประกาศมาให้ทราบโดยทั่วกัน

ประกาศ ณ วันที่ ๒๙ เดือนตุลาคม พ.ศ. ๒๕๖๔

(นายสรวิศ เต้าทอง)

รองนายกเทศมนตรี ปฏิบัติราชการแทน
นายกเทศมนตรีนครสมุทรปราการ

คำนำ

แผนพัฒนาท้องถิ่น (พ.ศ. 2566 – 2570) เทศบาลนครสมุทรปราการ ได้จัดทำโดยผ่านขั้นตอนกระบวนการจัดทำแผน ตามระเบียบกระทรวงมหาดไทย ว่าด้วยการจัดทำแผนพัฒนาขององค์กรปกครองส่วนท้องถิ่น พ.ศ. 2548 แก้ไขเพิ่มเติมถึงฉบับที่ 3 พ.ศ. 2561 โดยมีวัตถุประสงค์ที่จะแก้ไขปัญหาต่าง ๆ ที่เกิดขึ้นและพัฒนาท้องถิ่นให้เจริญก้าวหน้า ในด้านโครงสร้างพื้นฐาน การพัฒนาคุณภาพชีวิต การจัดระเบียบชุมชน/สังคมและการรักษาความสงบเรียบร้อย การพัฒนาการวางแผน การส่งเสริมการลงทุน การพาณิชย์กรรม การอนุรักษ์ทรัพยากรธรรมชาติและสิ่งแวดล้อม การพัฒนาด้านศิลปวัฒนธรรม จารีตประเพณีภูมิปัญญาท้องถิ่น เทิดทูนพิทักษ์รักษาไว้ซึ่งสถาบันของชาติศาสนาและพระมหากษัตริย์ และการบริหารกิจการบ้านเมืองและสังคมที่ดี แผนพัฒนาท้องถิ่นฉบับนี้มีระยะเวลาห้าปี เพื่อให้สอดคล้องกับแผนพัฒนาจังหวัดที่กำหนดให้มีระยะเวลาห้าปีสามารถประสานและบูรณาการโครงการพัฒนาที่เกี่วกันภายในแผนพัฒนาจังหวัด แผนปฏิบัติราชการประจำปีของจังหวัด เพื่อนำไปจัดทำคำของบประมาณรายจ่ายประจำปีของจังหวัด เทศบาลนครสมุทรปราการ สามารถใช้แผนพัฒนาท้องถิ่นเป็นกรอบในการจัดทำงบประมาณรายจ่ายประจำปีงบประมาณรายจ่ายเพิ่มเติม งบประมาณจากเงินสะสม แต่ละปีงบประมาณในช่วงของแผนนั้น รวมทั้งวางแนวทางเพื่อให้มีการปฏิบัติให้บรรลุวัตถุประสงค์ตามโครงการพัฒนาที่กำหนดไว้ในแผนพัฒนาท้องถิ่น

กองยุทธศาสตร์และงบประมาณ
เทศบาลนครสมุทรปราการ

สารบัญ

	หน้า
ส่วนที่ 1 สภาพทั่วไปและข้อมูลพื้นฐาน	
(1) ด้านกายภาพ	2
(2) ด้านการเมือง/การปกครอง	4
(3) ประชากร	5
(4) สภาพสังคม	5
(5) ระบบบริการพื้นฐาน	6
(6) ระบบเศรษฐกิจ	7
(7) ศาสนา ประเพณี วัฒนธรรม	7
(8) ทรัพยากรธรรมชาติ	7
ส่วนที่ 2 ยุทธศาสตร์องค์การปกครองส่วนท้องถิ่น	
(1) ความสัมพันธ์ระหว่างแผนพัฒนาระดับมหภาค	8
(2) ยุทธศาสตร์ของเทศบาลนครสมุทรปราการ	19
(3) การวิเคราะห์เพื่อพัฒนาท้องถิ่น	26
ส่วนที่ 3 การนำแผนพัฒนาท้องถิ่นไปสู่การปฏิบัติ	
(1) ยุทธศาสตร์การพัฒนาและแผนงาน	29
(2) บัญชีสรุปโครงการพัฒนา (ผ.01)	30
(3) รายละเอียดโครงการพัฒนา (ผ.02)	32
(4) บัญชีครุภัณฑ์ (ผ.03)	63

แผนพัฒนาท้องถิ่น (พ.ศ. 2566 - 2570)

เทศบาลนครสมุทรปราการ อำเภอเมืองสมุทรปราการ จังหวัดสมุทรปราการ

ประวัติ

เทศบาลนครสมุทรปราการ เป็นองค์กรปกครองส่วนท้องถิ่น สังกัดกระทรวงมหาดไทย ตั้งอยู่ในเขต ตำบลปากน้ำ อำเภอเมืองสมุทรปราการ จังหวัดสมุทรปราการ ได้มีการเปลี่ยนแปลงเขตและฐานะ ดังนี้

พ.ศ. 2460 สุขาภิบาลเมืองสมุทรปราการ

พ.ศ. 2478 เทศบาลเมืองสมุทรปราการ จังหวัดสมุทรปราการ ตามประกาศในราชกิจจานุเบกษา เล่มที่ 52 ลงวันที่ 10 ธันวาคม 2478 มีพื้นที่ 1.48 ตารางกิโลเมตร

พ.ศ. 2505 เปลี่ยนแปลงเขตเทศบาลเมืองสมุทรปราการ จังหวัดสมุทรปราการ ออกจากเดิมรวม พื้นที่ขนาด 7.332 ตารางกิโลเมตร (พื้นที่ตำบลปากน้ำทั้งหมด) ตามประกาศในราชกิจจานุเบกษา ฉบับพิเศษ เล่ม 79 ตอนที่ 98 ลงวันที่ 1 พฤศจิกายน 2505

พ.ศ. 2542 เปลี่ยนแปลงฐานะจากเทศบาลเมืองสมุทรปราการ จังหวัดสมุทรปราการ เป็น เทศบาลนครสมุทรปราการ จังหวัดสมุทรปราการ ตามประกาศในราชกิจจานุเบกษา ฉบับกฤษฎีกา เล่ม 166 ตอนที่ 19 ก. ลงวันที่ 23 มีนาคม 2542

ตราประจำเทศบาล

ตราเครื่องหมายประจำเทศบาลนครสมุทรปราการ คือ “องค์พระสมุทรเจดีย์กลางน้ำ” ซึ่งเป็นปูชนียสถานสำคัญ และเป็นที่ยึดเหนี่ยวจิตใจของชาวสมุทรปราการ



ส่วนที่ 1

สภาพทั่วไปและข้อมูลพื้นฐานของเทศบาลนครสมุทรปราการ

1. ด้านกายภาพ

1.1 ลักษณะที่ตั้ง

เทศบาลนครสมุทรปราการ ตั้งอยู่บนพื้นที่ ตำบลปากน้ำ อำเภอเมืองสมุทรปราการ จังหวัดสมุทรปราการ มีพื้นที่รวม 7.332 ตารางกิโลเมตร ตั้งอยู่ในเขตปริมณฑล ห่างจากกรุงเทพมหานคร ประมาณ 29 กิโลเมตร (ตามแผนภูมิระยะทางฯ ของกรมทางหลวง)

เทศบาลนครสมุทรปราการ เป็นที่ตั้งของส่วนราชการและหน่วยงานรัฐวิสาหกิจที่สำคัญ เช่น ศาลากลางจังหวัดสมุทรปราการ, โรงพยาบาลประจำจังหวัด, โรงเรียนประจำจังหวัด, ที่ว่าการอำเภอเมืองสมุทรปราการ, ตำรวจภูธรจังหวัดสมุทรปราการ, ศาลจังหวัดสมุทรปราการ, การไฟฟ้านครหลวงเขตสมุทรปราการ, สำนักงานประชาสัมพันธ์สมุทรปราการ เป็นต้น

อาณาเขต

หลักเขตที่ 1 ตั้งอยู่ห่างจากศูนย์กลางถนนสุขุมวิท ตรง กม. ที่ 22 + 139.30 เป็นระยะ 300 เมตร ตามแนวเส้นตั้งฉากกับศูนย์กลางถนนสุขุมวิท

ด้านเหนือ

จากหลักเขตที่ 1 เป็นเส้นตรงไปทางทิศตะวันออกเฉียงเหนือผ่านถนนสุขุมวิท ตรง กม. ที่ 22 + 139.30 ถึงหลักเขตที่ 2 ซึ่งตั้งอยู่ตามแนวเส้นขนานระยะ 300 เมตร กับศูนย์กลางถนนสุขุมวิท

ด้านตะวันออก

จากหลักเขตที่ 2 เป็นเส้นขนานระยะ 300 เมตร กับศูนย์กลางถนนสุขุมวิท ไปทางทิศตะวันออกเฉียงใต้ ถึงหลักเขตที่ 3 ซึ่งตั้งอยู่ริมคลองมหาหงส์ฝั่งใต้

จากหลักเขตที่ 3 เป็นเส้นตรงไปทางทิศตะวันออกเฉียงใต้ ถึงหลักเขตที่ 4 ซึ่งตั้งอยู่ริมคลองบางปีงฝั่งตะวันออก ที่จุดซึ่งอยู่ห่างจากปากคลองชลประทานฝั่งตะวันออก เป็นระยะ 500 เมตร

จากหลักเขตที่ 4 เป็นเส้นเลียบริมคลองบางปีงฝั่งตะวันออก ไปทางทิศตะวันตกเฉียงใต้ ถึงหลักเขตที่ 5 ซึ่งตั้งอยู่ที่ปากคลองชลประทานฝั่งตะวันออก

จากหลักเขตที่ 5 เป็นเส้นเลียบริมคลองชลประทานฝั่งตะวันออก ไปทางทิศตะวันตกเฉียงใต้ ถึงหลักเขตที่ 6 ซึ่งตั้งอยู่ที่ริมคลองชลประทานฝั่งตะวันออก ตามแนวเส้นตั้งฉากกับศูนย์กลางถนนสุขุมวิท ตรง กม. ที่ 29 + 389.30

ด้านใต้

จากหลักเขตที่ 6 เป็นเส้นตรงไปทางทิศตะวันตกเฉียงเหนือ ถึงหลักเขตที่ 7 ซึ่งตั้งอยู่ริมคลองตาพรฝั่งใต้ ที่จุดซึ่งถนนท้ายบ้านปากตะวันออก บรรจบกับคลองตาพรฝั่งใต้

จากหลักเขตที่ 7 เป็นเส้นเลียบริมคลองตาพรฝั่งใต้ ไปทางทิศตะวันตกเฉียงเหนือ ถึงหลักเขตที่ 8 ซึ่งตั้งอยู่ที่จุดซึ่งคลองตาพรฝั่งใต้ บรรจบกับแม่น้ำเจ้าพระยาฝั่งตะวันออก

ด้านตะวันตก

จากหลักเขตที่ 8 เป็นเส้นตั้งฉากกับแม่น้ำเจ้าพระยาฝั่งตะวันออก ลงไปในแม่น้ำเจ้าพระยา เป็นระยะ 100 เมตร เส้นขนานระยะ 100 เมตร กับแม่น้ำเจ้าพระยาฝั่งตะวันออก และเส้นตั้งฉากระยะ 100 เมตร กับหลักเขตที่ 9 ซึ่งตั้งอยู่ริมแม่น้ำเจ้าพระยาฝั่งตะวันออก ที่จุดซึ่งอยู่ตรงแนวเส้นขนานระยะ 300 เมตร กับศูนย์กลางถนนสุขุมวิท

จากหลักเขตที่ 9 เป็นเส้นขนานระยะ 300 เมตร กับศูนย์กลางถนนสุขุมวิท ไปทางทิศเหนือจนบรรจบกับหลักเขตที่ 1

แผนที่สังเขปแสดงอาณาเขตของเทศบาลนครสมุทรปราการ



ทิศเหนือ	จรด	เขตเทศบาลตำบลสำโรงเหนือ
ทิศใต้	จรด	เขตเทศบาลตำบลบางปู
ทิศตะวันออก	จรด	เขตเทศบาลตำบลบางปู เขตเทศบาลตำบลบางเมือง และ ทม.ปากน้ำสมุทรปราการ
ทิศตะวันตก	จรด	แม่น้ำเจ้าพระยา

1.2 ลักษณะภูมิประเทศ

มีลักษณะพื้นที่ราบลุ่มไม่มีภูเขา มีแม่น้ำเจ้าพระยาไหลผ่าน และมีลำคลองหลายสายไหลผ่านลงสู่แม่น้ำเจ้าพระยา เช่น คลองโพรงพาง คลองมหาวงษ์ คลองปากน้ำ คลองบางนางเกรง เป็นต้น

1.3 สภาพภูมิอากาศ

เป็นอากาศแบบชายทะเล อากาศเย็นไม่ร้อนจัด ในฤดูร้อนมีความชื้นในอากาศสูง เนื่องจากอิทธิพลของลมทะเลและสมรสมุทตะวันตกเฉียงใต้ ฤดูฝนมีฝนตกมาก ฤดูหนาวก็ไม่หนาวจนเกินไป อุณหภูมิเฉลี่ยสูงสุด 30.60 องศาเซลเซียส อุณหภูมิเฉลี่ยต่ำสุด 26.60 องศาเซลเซียส อุณหภูมิเฉลี่ย 28.90 องศาเซลเซียส

2. ด้านการเมือง/การปกครอง

2.1 เขตการปกครอง

เทศบาลนครสมุทรปราการ มีชุมชนในเขตพื้นที่ จำนวน 31 ชุมชน ประกอบด้วย

- | | |
|----------------------------------|-----------------------------------|
| (1) ชุมชนแสนสุข | (2) ชุมชนตรอกถ่าน |
| (3) ชุมชนคลองตะเคียนฝั่งตะวันตก | (4) ชุมชนคลองตะเคียนฝั่งตะวันออก |
| (5) ชุมชนบางปิ้ง | (6) ชุมชนซอยโบราณ |
| (7) ชุมชนนารถสุนทร | (8) ชุมชนท้ายบ้านโรงหมู-โรงวัว |
| (9) ชุมชนท้ายบ้านซอย 40 (นำผล 2) | (10) ชุมชนหัวน้ำวน |
| (11) ชุมชนสะพานสาม | (12) ชุมชนสายลาดซอย 4 (ภาณุรังษี) |
| (13) ชุมชนวัดในสองวิหาร | (14) ชุมชนวัดชัยมงคล |
| (15) ชุมชนสายลาดซอย 3 (เจริญกุล) | (16) ชุมชนอักษรลักษณ์ (สุหร่า) |
| (17) ชุมชนโค้งจรเข้ | (18) ชุมชนเพ็ชรอุทิศ |
| (19) ชุมชนวัดกลาง (บ้านใหม่) | (20) ชุมชนศูนย์การค้าปากน้ำ |
| (21) ชุมชนเฟื่องฟ้า | (22) ชุมชนสายลาดซอย 5 (เฉลิมชัย) |
| (23) ชุมชนโรงนมตรามะลิ | (24) ชุมชนกองรักษาการณ์ |
| (25) ชุมชนนาคทิมทอง | (26) ชุมชนหมู่บ้านบุษบา |
| (27) ชุมชนนาวิปากน้ำ | (28) ชุมชนร่วมสามัคคีท้ายบ้าน |
| (29) ชุมชนสายลาดซอย 8 | (30) ชุมชนหมู่บ้านร่มเย็น |
| (31) ชุมชนศิริราษฎร์ศรัทธา | |

2.2 การเลือกตั้ง

เทศบาลนครสมุทรปราการ มีการแบ่งเขตการเลือกตั้งออกเป็น 4 เขต ดังนี้
เขตเลือกตั้งที่ 1 ประกอบด้วย

- (1) ชุมชนโค้งจรเข้ (2) ชุมชนโบราณ (3) ชุมชนนารถสุนทร (4) ชุมชนศูนย์การค้าปากน้ำ (5) ชุมชนสุหร่า (6) ชุมชนโรงนมตรามะลิ (7) ชุมชนกองรักษาการณ์ (8) ชุมชนหมู่บ้านบุษบา 2 (9) ชุมชนนาวิปากน้ำ (10) ชุมชนหมู่บ้านร่มเย็น

เขตเลือกตั้งที่ 2 ประกอบด้วย

- (1) ชุมชนบางปิ้ง (2) ชุมชนวัดใน (3) ชุมชนวัดชัยมงคล (4) ชุมชนคลองตะเคียนตะวันออก(ศาลพ่อแขก) (5) ชุมชนหัวน้ำวน (6) ชุมชนเฟื่องฟ้า (7) ชุมชนเจริญกุล ซอย 3 (8) ชุมชนเฉลิมชัย ซอย 5 (9) ชุมชนเพ็ชรอุทิศ

เขตเลือกตั้งที่ 3 ประกอบด้วย

- (1) ชุมชนตรอกถ่าน (2) ชุมชนวัดกลางบ้านใหม่ (3) ชุมชนแสนสุข (4) ชุมชนคลองตะเคียนตะวันตก
(5) ชุมชนนาคทิมทอง (6) ชุมชนศิริราษฎร์ศรัทธา

เขตเลือกตั้งที่ 4 ประกอบด้วย

- (1) ชุมชนโรงหมู - โรงวัว (2) ชุมชนท้ายบ้าน (นำผล 2) (3) ชุมชนสายลวด (4) ชุมชนสะพาน 3
(5) ชุมชนสายลวด ซอย 4 (ภาณุรังษี) (6) ชุมชนสายลวด ซอย 8

3. ประชากร

3.1 ข้อมูลเกี่ยวกับจำนวนประชากร

- (1) จำนวนประชากรตามทะเบียนราษฎร ณ เดือนมิถุนายน 2564

1.1 ชาย	จำนวน	23,942	คน	
1.2 หญิง	จำนวน	25,331	คน	
	รวม	จำนวน	49,273	คน

- (2) จำนวนครัวเรือนทั้งหมด 20,693 ครัวเรือน

3.2 ช่วงอายุและจำนวนประชากร

ชาย	23,942	คน	หญิง	25,331	คน
เด็ก (ทารก-6 ปี)	3,165	คน	เด็ก (ทารก-6 ปี)	3,838	คน
เด็กโต (7-12 ปี)	1,999	คน	เด็กโต (7-12 ปี)	2,108	คน
วัยรุ่น (13-17 ปี)	1,082	คน	วัยรุ่น (13-17 ปี)	1,135	คน
ผู้ใหญ่ (18-60 ปี)	12,932	คน	ผู้ใหญ่ (18-60 ปี)	13,641	คน
คนชรา (60 ปีขึ้นไป)	4,690	คน	คนชรา (60 ปีขึ้นไป)	4,884	คน
มากกว่า 100 ปี	34	คน	มากกว่า 100 ปี	29	คน

4. สภาพทางสังคม

4.1 การศึกษา

ในเขตเทศบาลมีสถานศึกษาอยู่ในพื้นที่รับผิดชอบ จำนวน 23 แห่ง ประกอบด้วย

- โรงเรียนในสังกัดสำนักงานคณะกรรมการการศึกษาขั้นพื้นฐาน จำนวน 4 แห่ง คือ

- 1) โรงเรียนสมุทรปราการ 2) โรงเรียนอนุบาลวัดพิชัยสงคราม 3) โรงเรียนพร้าโน๊วชะระ
4) โรงเรียนสตรีสมุทรปราการ

- โรงเรียนในสังกัดสำนักงานคณะกรรมการการศึกษาเอกชน จำนวน 12 แห่ง คือ

- 1) โรงเรียนเซนต์ราฟาเอล 2) โรงเรียนปวยฮั่ว 3) โรงเรียนนพคุณวิทยา
4) โรงเรียนศิริจันทร์ศึกษา 5) โรงเรียนศรีวิทยาปากน้ำ 6) โรงเรียนฉัตรสุดา
7) โรงเรียนอนุบาลสุวิชา 8) โรงเรียนเฉลิมไฉไลวิทยา 9) โรงเรียนอนุสาส์นวิทยา
10) โรงเรียนเฉลิมวิทยา 11) โรงเรียนสุมานัน 12) โรงเรียนอนุบาลเทพคุณ

- สถานศึกษาในสังกัดสำนักงานคณะกรรมการการอาชีวศึกษา จำนวน 1 แห่ง คือ

1) วิทยาลัยสารพัดช่างสมุทรปราการ

- สถานศึกษาในสังกัดเทศบาลนครสมุทรปราการ จำนวน 6 แห่ง คือ

1) โรงเรียนเทศบาล 1 (เยี่ยมเกษสุวรรณ)

2) โรงเรียนเทศบาล 2 (วัดโน)

3) โรงเรียนเทศบาล 3 (คลองตาเค็ด)

4) โรงเรียนเทศบาล 4 (สิทธิชัยอุปถัมภ์)

5) โรงเรียนเทศบาล 5 (วัดกลางวรวิหาร)

6) โรงเรียนอนุบาลเทศบาลนครสมุทรปราการ

5. ระบบบริการพื้นฐาน

5.1 การคมนาคมขนส่ง

(1) ถนน

ถนนสายหลัก จำนวน 4 สาย ได้แก่

1) ถนนสุขุมวิท (ถนน คสล.)

2) ถนนท้ายบ้าน (ถนน คสล.)

3) ถนนสายลวด (ถนน คสล.)

4) ถนนศรีนครินทร์ (ถนน คสล.)

ถนนสายรอง จำนวน 21 สาย (ถนน คสล. ทั้งหมด)

ถนน ตรอก/ซอย รวม 31 สาย (ถนน คสล. ทั้งหมด)

รวมความยาวถนน 41,265 เมตร หรือ 41.265 กิโลเมตร

(2) สะพาน

1) สะพานลอย 6 แห่ง

2) สะพานข้ามทางแยก 1 แห่ง

3) สะพานข้ามคลอง 14 แห่ง

(3) คลอง ลำธาร ห้วย จำนวน 25 แห่ง

5.2 การไฟฟ้า

เทศบาลนครสมุทรปราการ อยู่ในพื้นที่ให้บริการของการไฟฟ้านครหลวง ทุกครัวเรือนมีไฟฟ้าใช้

5.3 การประปา

เทศบาลนครสมุทรปราการ อยู่ในพื้นที่ให้บริการของการประปานครหลวง ทุกครัวเรือนมีน้ำประปาใช้

5.4 โทรศัพท์

- โทรศัพท์ส่วนบุคคลในพื้นที่ 2,143 เลขหมาย

- โทรศัพท์สาธารณะในเขตพื้นที่ 4 ชุมสาย

- จำนวนชุมสายโทรศัพท์ในเขตพื้นที่ 4 ชุมสาย

5.5 ระบบโลจิสติกส์ (Logistics) หรือการขนส่ง

มีที่ทำการไปรษณีย์ จำนวน 2 แห่ง คือ

- ไปรษณีย์ สมุทรปราการ

- ไปรษณีย์ ปากน้ำ

6. ระบบเศรษฐกิจ

6.1 การบริการ

พื้นที่เทศบาลนครสมุทรปราการ มีสถานที่ให้บริการ จำนวน 3 แห่ง คือ

- โรงแรม 2 แห่ง
- โรงภาพยนตร์ 1 แห่ง

6.2 การท่องเที่ยว

พื้นที่เทศบาลนครสมุทรปราการ มีสถานที่ท่องเที่ยว จำนวน 4 แห่ง

6.3 อุตสาหกรรม

พื้นที่เทศบาลนครสมุทรปราการ มีโรงงานอุตสาหกรรม จำนวน 9 แห่ง

6.4 การพาณิชย์และกลุ่มอาชีพ

พื้นที่เทศบาลนครสมุทรปราการ มีการประกอบกิจการในเชิงพาณิชย์ และกลุ่มอาชีพ ดังนี้

- ธนาคาร 24 แห่ง
- สถานีบริการน้ำมัน 12 แห่ง
- ศูนย์การค้า/ห้างสรรพสินค้า 3 แห่ง
- ตลาดสด 3 แห่ง
- ร้านค้าทั่วไป 1,224 แห่ง
- สถานที่จำหน่ายอาหาร ตาม พ.ร.บ. สาธารณสุข 467 แห่ง

7. ศาสนา ประเพณี วัฒนธรรม

7.1 การนับถือศาสนา

ประชาชนส่วนใหญ่ในพื้นที่เทศบาลนครสมุทรปราการนับถือศาสนาพุทธ ร้อยละ 97 มีวัด จำนวน 5 แห่ง
ผู้นับถือศาสนาอิสลาม ร้อยละ 1 มีมัสยิด จำนวน 1 แห่ง ผู้นับถือศาสนาคริสต์ ร้อยละ 1 มีโบสถ์ จำนวน 1 แห่ง

7.2 ประเพณีและงานประจำปี

- (1) ประเพณีวันขึ้นปีใหม่ ช่วงเดือนมกราคม มีกิจกรรมทำบุญตักบาตร
- (2) ประเพณีสงกรานต์ ช่วงเดือนเมษายน มีกิจกรรมทำบุญตักบาตร รดน้ำดำหัว ขบวนนางสงกรานต์
- (3) ประเพณีลอยกระทง ช่วงวันเพ็ญเดือนสิบสอง มีกิจกรรมทำบุญตักบาตร มหรสพ
- (4) ประเพณีถวายเทียนจำนำพรรษา เริ่มนับตั้งแต่วันแรม 1 ค่ำ เดือน 8 ของทุกปี มีกิจกรรมจัดขบวนแห่เทียนเข้าพรรษาถวายวัดต่าง ๆ ในเขตเทศบาล กิจกรรมทำบุญตักบาตร

8. ทรัพยากรธรรมชาติ

8.1 น้ำ

ในพื้นที่เขตเทศบาลมีแม่น้ำเจ้าพระยาไหลผ่าน มีลำคลองหลายสายไหลผ่านลงสู่แม่น้ำเจ้าพระยา เช่น คลองโพงพาง คลองมหาวงษ์ คลองปากน้ำ คลองบางนางเกรง เป็นต้น

8.2 ป่าไม้

ในพื้นที่เขตเทศบาลมีลักษณะเป็นชุมชนเมือง ไม่ได้มีพื้นที่ป่าไม้

8.3 ภูเขา

ในพื้นที่เขตเทศบาลเป็นพื้นที่ราบลุ่ม ไม่มีภูเขา

ส่วนที่ 2

ยุทธศาสตร์ขององค์กรปกครองส่วนท้องถิ่น

1. ความสัมพันธ์ระหว่างแผนพัฒนาระดับมหภาค

1.1 แผนยุทธศาสตร์ชาติ 20 ปี (พ.ศ. 2561 - 2580)

ยุทธศาสตร์ชาติ ในการที่จะบรรลุวิสัยทัศน์และทำให้ประเทศไทยพัฒนาไปสู่อนาคตที่พึงประสงค์นั้น จำเป็นจะต้องมีการวางแผนและกำหนดยุทธศาสตร์การพัฒนาในระยะยาว และกำหนดแนวทางการพัฒนาของทุกภาคส่วนให้ขับเคลื่อนไปในทิศทางเดียวกัน ดังนั้น จึงจำเป็นต้องกำหนดยุทธศาสตร์ชาติในระยะยาว เพื่อถ่ายทอดแนวทางการพัฒนาสู่ การปฏิบัติในแต่ละช่วงเวลาอย่างต่อเนื่องและมีการบูรณาการ และสร้างความเข้าใจถึงอนาคตของประเทศไทยร่วมกัน และเกิดการรวมพลังของทุกภาคส่วนในสังคม ทั้งประชาชน เอกชน ประชาสังคม ในการขับเคลื่อนการพัฒนาเพื่อการสร้างและรักษาไว้ซึ่งผลประโยชน์แห่งชาติและบรรลุวิสัยทัศน์ “ประเทศไทยมีความมั่นคง มั่งคั่ง ยั่งยืน เป็นประเทศพัฒนาแล้ว ด้วยการพัฒนาตามหลักปรัชญาของเศรษฐกิจพอเพียง” หรือคติพจน์ประจำชาติ “มั่นคง มั่งคั่ง ยั่งยืน” เพื่อให้ประเทศมีขีดความสามารถ ในการแข่งขัน มีรายได้สูงอยู่ในกลุ่มประเทศพัฒนาแล้ว คนไทยมีความสุข อยู่ดีกินดี สังคมมีความมั่นคง เสมอภาคและเป็นธรรม ซึ่งยุทธศาสตร์ชาติที่จะใช้เป็นกรอบแนวทาง การพัฒนาในระยะ 20 ปี ต่อจากนี้ไปจะประกอบด้วย 6 ยุทธศาสตร์ ได้แก่

- (1) ยุทธศาสตร์ด้านความมั่นคง
- (2) ยุทธศาสตร์ด้านการสร้างความสามารถในการแข่งขัน
- (3) ยุทธศาสตร์การพัฒนาและเสริมสร้างศักยภาพคน
- (4) ยุทธศาสตร์ด้าน การสร้างโอกาสความเสมอภาคและเท่าเทียมกันทางสังคม
- (5) ยุทธศาสตร์ด้าน การสร้างการเติบโตบนคุณภาพชีวิตที่เป็นมิตรกับสิ่งแวดล้อม
- (6) ยุทธศาสตร์ด้านการปรับสมดุลและพัฒนาระบบการบริหารจัดการภาครัฐ

1.2 แผนพัฒนาเศรษฐกิจและสังคมแห่งชาติ ฉบับที่ 12 (พ.ศ. 2560 - 2564)

วิสัยทัศน์

จากสถานะของประเทศและบริบทการเปลี่ยนแปลงต่าง ๆ ที่ประเทศกำลังประสบอยู่ ทำให้การกำหนดวิสัยทัศน์แผนพัฒนาฯ ฉบับที่ 12 ยังคงมีความต่อเนื่องจากวิสัยทัศน์แผนพัฒนาฯ ฉบับที่ 11 และกรอบหลักการของการวางแผนที่น้อมนำและประยุกต์ใช้หลักปรัชญาของเศรษฐกิจพอเพียง ยึดคนเป็นศูนย์กลางของการพัฒนาอย่างมีส่วนร่วม การพัฒนาที่ยึดหลักสมดุล ยั่งยืน โดยวิสัยทัศน์ของการพัฒนาในแผนพัฒนาฯ ฉบับที่ 12 ต้องให้ความสำคัญกับการกำหนดทิศทางการพัฒนาที่มุ่งสู่การเปลี่ยนผ่านประเทศไทย จากประเทศที่มีรายได้ปานกลางไปสู่ประเทศที่มีรายได้สูง มีความมั่นคง และยั่งยืน สังคมอยู่ร่วมกันอย่างมีความสุข และนำไปสู่การบรรลุวิสัยทัศน์ระยะยาว “มั่นคง มั่งคั่ง ยั่งยืน” ของประเทศ

เป้าหมายการพัฒนาประเทศ

1. การหลุดพ้นจากกับดักประเทศรายได้ปานกลางสู่รายได้สูง
 - (1) เศรษฐกิจขยายตัวเฉลี่ยไม่ต่ำกว่าร้อยละ 5.0
 - (2) ผลิตภัณฑ์มวลรวมในประเทศต่อหัว (GDP Per Capita) และรายได้ประชาชาติต่อหัว (GNP Per Capita) ณ สิ้นแผนพัฒนาฯ ฉบับที่ 12 ในปี 2564 เพิ่มขึ้นเป็น 317,051 บาท (9,325 ดอลลาร์ สรอ.) และ 301,199 บาท (8,859 ดอลลาร์ สรอ.) ต่อคนต่อปี

(3) ผลผลิตภาพการผลิตเพิ่มขึ้นไม่ต่ำกว่าเฉลี่ยร้อยละ 2.5 ต่อปี

(4) การลงทุนรวมขยายตัวไม่ต่ำกว่าเฉลี่ยร้อยละ 8.0 (การขยายตัวของการลงทุนภาครัฐไม่ต่ำกว่าร้อยละ 10.0 และการลงทุนของภาคเอกชนขยายตัวไม่ต่ำกว่าเฉลี่ยร้อยละ 7.5 ในขณะที่ปริมาณการส่งออกขยายตัวเฉลี่ยไม่ต่ำกว่าร้อยละ 4.0 ต่อปี)

2. การพัฒนาศักยภาพคนให้สนับสนุนการเจริญเติบโตของประเทศและการสร้างสังคมสูงวัยอย่างมีคุณภาพ

(1) ประชาชนทุกช่วงวัยมีความมั่นคงทางด้านเศรษฐกิจและสังคม (SocioEconomic Security) และมีคุณภาพชีวิตที่ดีขึ้น

(2) การศึกษาและการเรียนรู้ได้รับการพัฒนาคุณภาพ

(3) สถาบันทางสังคมมีความเข้มแข็งเป็นฐานรากที่เอื้อต่อการพัฒนาคน

3. การลดความเหลื่อมล้ำในสังคม

(1) การกระจายรายได้มีความเท่าเทียมกันมากขึ้น

(2) บริการทางสังคมมีคุณภาพและมีการกระจายอย่างทั่วถึง

4. การสร้างการเจริญเติบโตทางเศรษฐกิจและสังคมที่เป็นมิตรกับสิ่งแวดล้อม

(1) รักษาความมั่นคงของฐานทรัพยากร สร้างสมดุลระหว่างการอนุรักษ์และการใช้ประโยชน์อย่างยั่งยืนและเป็นธรรม

(2) ขับเคลื่อนประเทศสู่เศรษฐกิจและสังคมที่เป็นมิตรต่อสิ่งแวดล้อม

(3) เพิ่มขีดความสามารถในการรับมือภัยพิบัติและการเปลี่ยนแปลงสภาพ ภูมิอากาศ

(4) เพิ่มประสิทธิภาพและเสริมสร้างธรรมาภิบาลในการบริหารจัดการ ทรัพยากรธรรมชาติและสิ่งแวดล้อม

(5) มีการบริหารจัดการให้สมดุลระหว่างการอุปสงค์และอุปทาน

5. การบริหารราชการแผ่นดินที่มีประสิทธิภาพ

(1) การบริหารภาครัฐที่โปร่งใส เป็นธรรม มีประสิทธิภาพ และมีส่วนร่วม

(2) ขจัดการทุจริตคอร์รัปชัน

(3) มีการกระจายอำนาจที่เหมาะสม

กรอบยุทธศาสตร์แผนพัฒนาเศรษฐกิจและสังคมแห่งชาติ ฉบับที่ 12 ประกอบด้วย 10 ยุทธศาสตร์หลัก ดังนี้

1. ยุทธศาสตร์การเสริมสร้างและพัฒนาศักยภาพทุนมนุษย์

2. ยุทธศาสตร์การสร้างความเป็นธรรมลดความเหลื่อมล้ำในสังคม

3. ยุทธศาสตร์การสร้างความเข้มแข็งทางเศรษฐกิจและแข่งขันได้อย่างยั่งยืน

4. ยุทธศาสตร์ด้านการเติบโตที่เป็นมิตรกับสิ่งแวดล้อมเพื่อการพัฒนาอย่างยั่งยืน

5. ยุทธศาสตร์ด้านความมั่นคง

6. ยุทธศาสตร์ด้านการเพิ่มประสิทธิภาพและธรรมาภิบาลในภาครัฐ

7. ยุทธศาสตร์ด้านการพัฒนาโครงสร้างพื้นฐานและระบบโลจิสติกส์

8. ยุทธศาสตร์ด้านวิทยาศาสตร์ เทคโนโลยี การวิจัย และนวัตกรรม

9. ยุทธศาสตร์การพัฒนาภาคเมือง และพื้นที่เศรษฐกิจ

10. ยุทธศาสตร์ด้านการต่างประเทศ ประเทศเพื่อนบ้าน และภูมิภาค

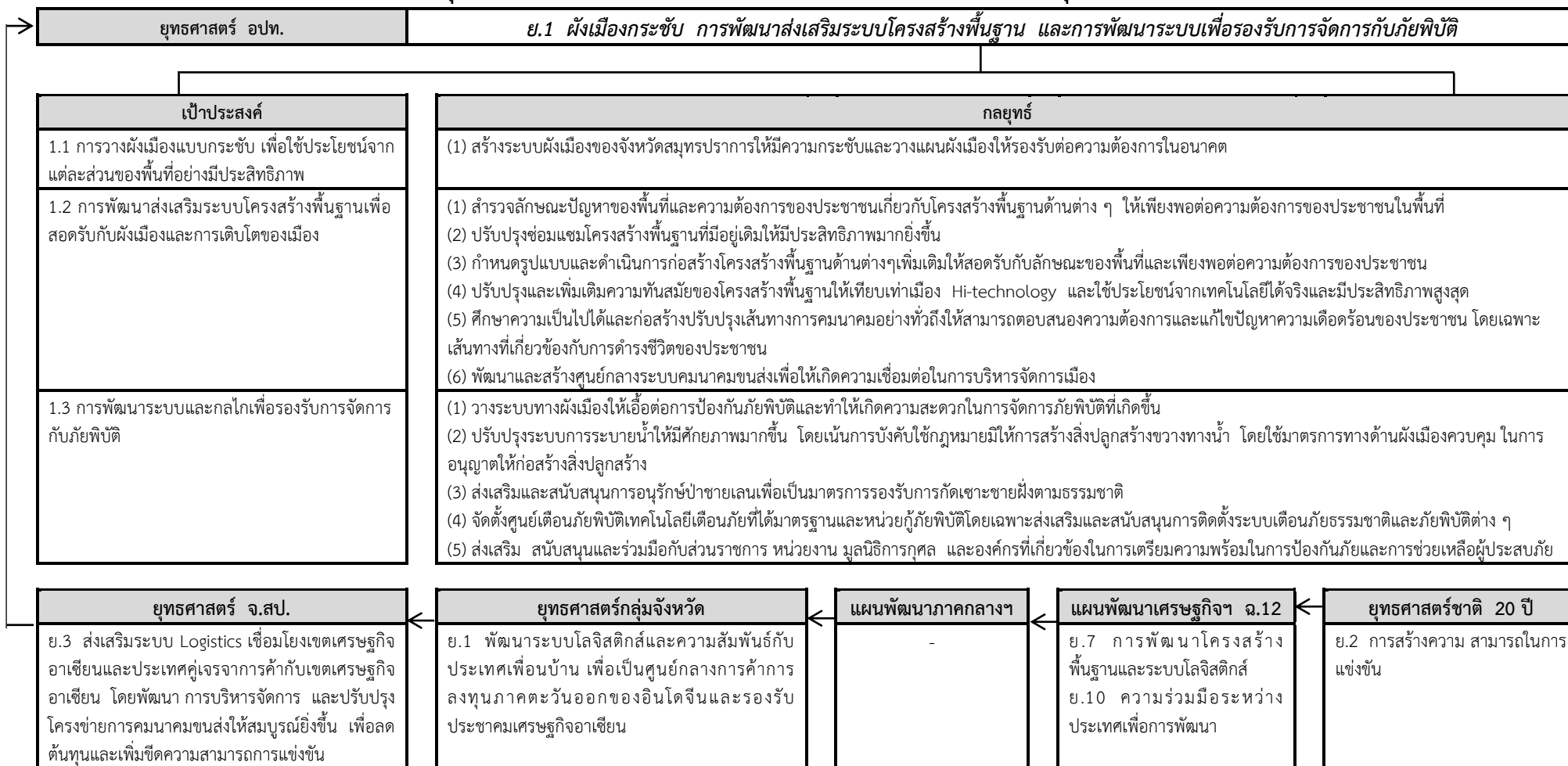
1.3 ความเชื่อมโยงของยุทธศาสตร์การพัฒนาขององค์กรปกครองส่วนท้องถิ่นในเขตจังหวัดสมุทรปราการ
ยุทธศาสตร์จังหวัด ยุทธศาสตร์กลุ่มจังหวัด แผนพัฒนาภาค แผนพัฒนาเศรษฐกิจและสังคมแห่งชาติ และยุทธศาสตร์ชาติ 20 ปี

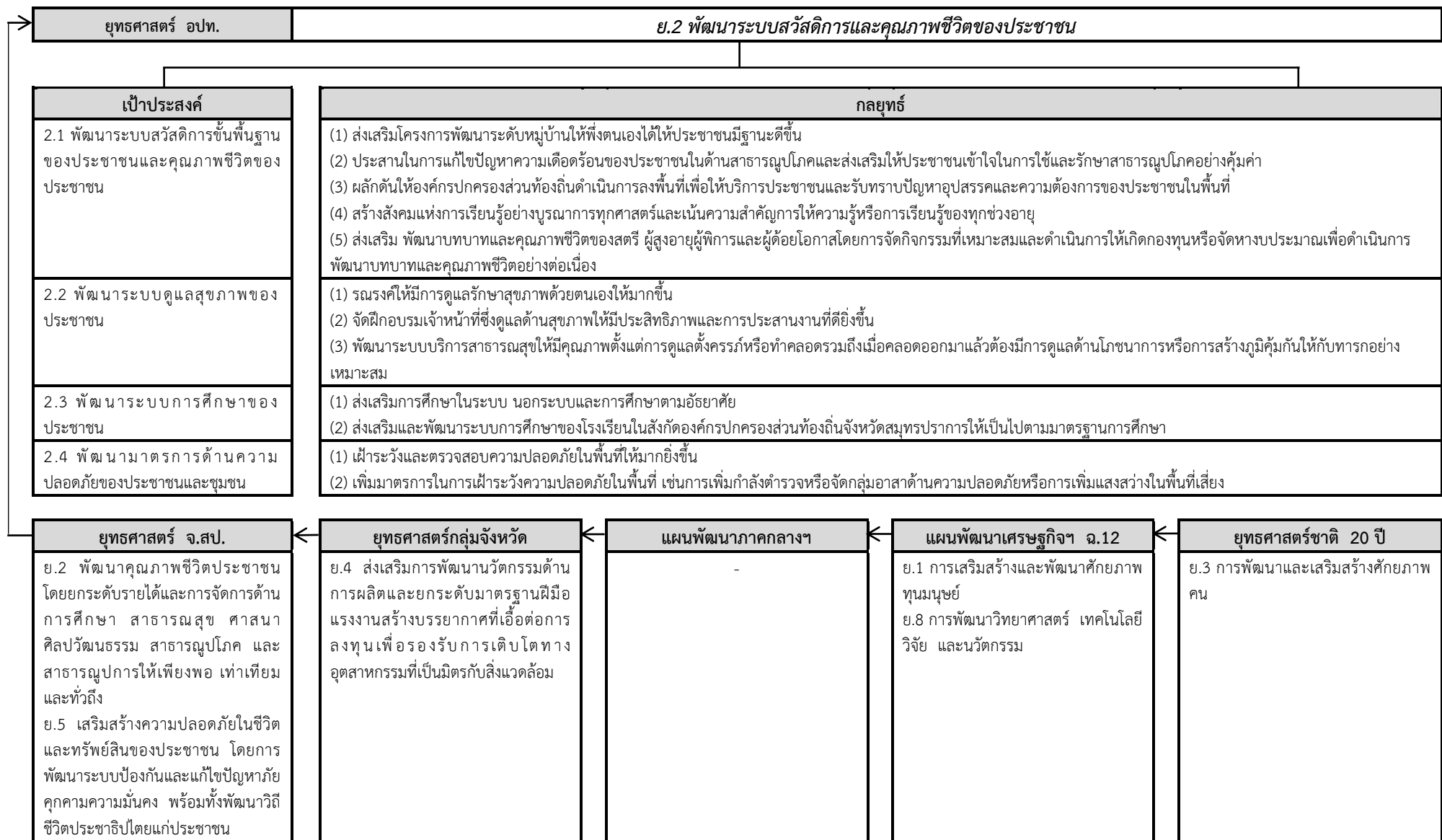
ยุทธศาสตร์ อปท.	ยุทธศาสตร์ จ.สป. ฉ.ทบทวน ปีงบประมาณ พ.ศ. ๒๕๖๒	แผนพัฒนากลุ่มจังหวัด ภาคกลางตอนกลาง	แผนพัฒนาภาคกลาง และพื้นที่กรุงเทพฯ	แผนพัฒนาเศรษฐกิจ ฉบับที่ ๑๒	ยุทธศาสตร์ชาติ ๒๐ ปี
<p>วิสัยทัศน์ ท้องถิ่นเข้มแข็งตามแนว เศรษฐกิจพอเพียง รองรับ อุตสาหกรรมสะอาดและ ท่องเที่ยวเชิงนิเวศ สู่ประชาคมอาเซียน</p>	<p>วิสัยทัศน์ “เมืองอุตสาหกรรมสะอาด ปลอดภัย น่าอยู่ ภายใต้ วิสัยทัศน์ในการพัฒนา พื้นที่ (Area Vision) “เมืองอุตสาหกรรมเชิงนิเวศ เกษตรปลอดภัย แหล่ง ท่องเที่ยวเชิงประวัติศาสตร์ และศิลปวัฒนธรรม ทรัพยากรธรรมชาติและ สิ่งแวดล้อมมีความสมดุล กับการพัฒนาเมือง ประชาชนมีคุณภาพชีวิตที่ดี สังคมมั่นคงปลอดภัย”</p>	<p>วิสัยทัศน์ ศูนย์กลางการค้าการลงทุน แห่งอินโดจีน ฐานการผลิต อุตสาหกรรมก้าวหน้า ระดับประเทศ แหล่งผลิต สินค้าเกษตรมาตรฐาน สากล เส้นทางท่องเที่ยว ธรรมชาติและวัฒนธรรม แหล่งทรัพยากรธรรมชาติและ สิ่งแวดล้อมที่สมบูรณ์</p>		<p>วิสัยทัศน์ ให้ความสำคัญกับการ กำหนดทิศทางการพัฒนา ที่มุ่งสู่การเปลี่ยนผ่าน ประเทศไทยจากประเทศที่ มีรายได้ปานกลางไปสู่ ประเทศที่มีรายได้สูง มี ความมั่นคง และยั่งยืน สังคมอยู่ร่วมกันอย่างมี ความสุข และนำไปสู่การ บรรลุวิสัยทัศน์ระยะยาว “มั่นคง มั่งคั่ง ยั่งยืน” ของประเทศ</p>	<p>วิสัยทัศน์ ประเทศไทยมีความมั่นคง มั่งคั่ง ยั่งยืน เป็นประเทศ พัฒนาแล้ว ด้วยการพัฒนา ตามหลักปรัชญาของ เศรษฐกิจพอเพียง หรือ เป็นคติพจน์ประจำชาติว่า “มั่นคง มั่งคั่ง ยั่งยืน”</p>

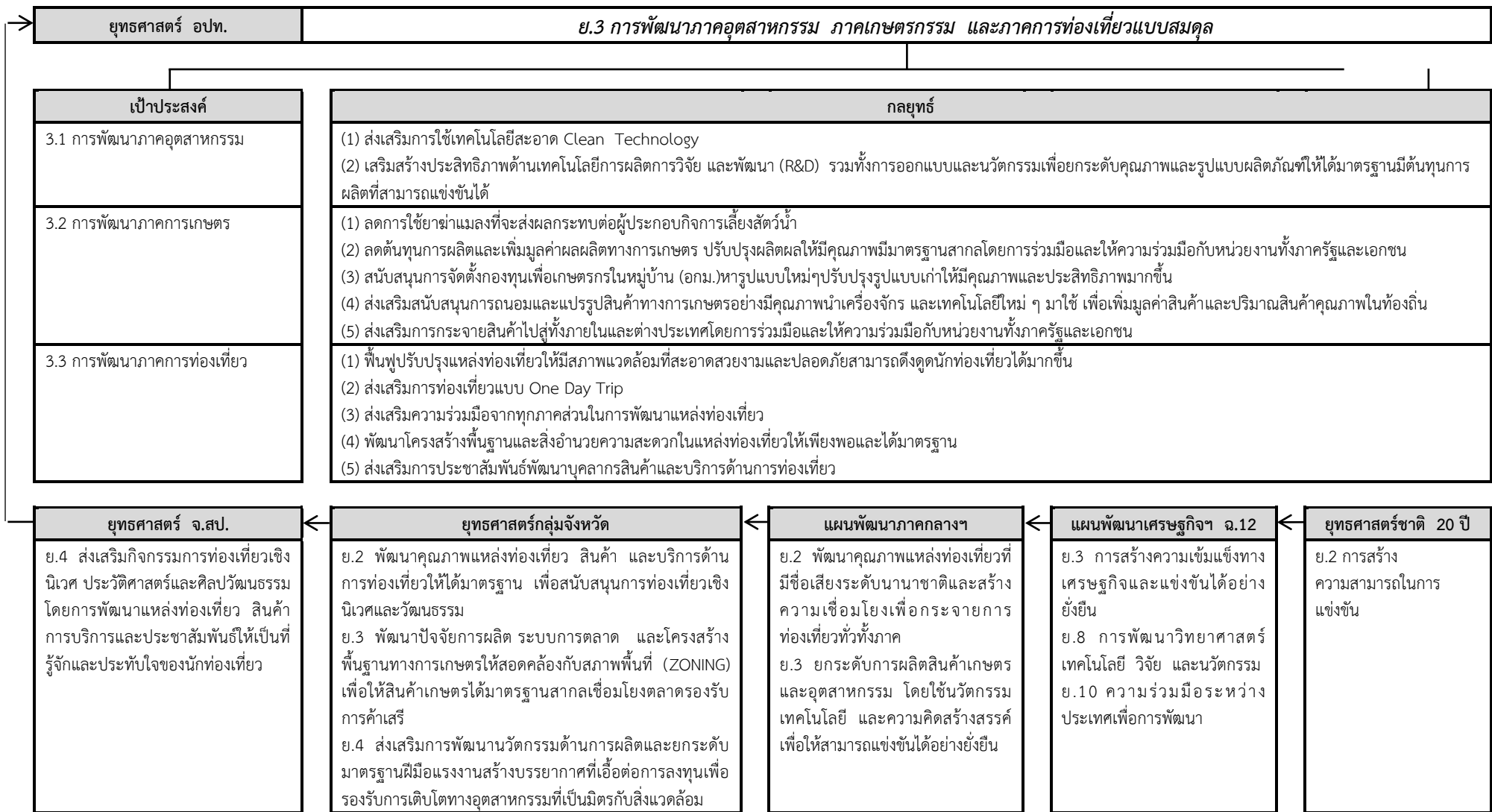
ยุทธศาสตร์ อปท.	ยุทธศาสตร์ จ.สป. ฉ.ทบทวน ปีงบประมาณ พ.ศ. ๒๕๖๒	แผนพัฒนากลุ่มจังหวัด ภาคกลางตอนกลาง	แผนพัฒนาภาคกลาง และพื้นที่กรุงเทพฯ	แผนพัฒนาเศรษฐกิจ ฉบับที่ ๑๒	ยุทธศาสตร์ชาติ ๒๐ ปี
<p>ยุทธศาสตร์การพัฒนา</p> <p>ย.๑ ผังเมืองกระชับ การพัฒนาส่งเสริมระบบ โครงสร้างพื้นฐาน และการพัฒนาระบบ เพื่อรองรับการจัดการกับ ภัยพิบัติ</p> <p>ย.๒ พัฒนาระบบสวัสดิการ และคุณภาพชีวิตของ ประชาชน</p> <p>ย.๓ การพัฒนา ภาคอุตสาหกรรม ภาคเกษตรกรรมและ ภาคการท่องเที่ยว แบบสมดุล</p> <p>ย.๔ การจัดการ ทรัพยากรธรรมชาติและ สิ่งแวดล้อม</p> <p>ย.๕ การส่งเสริมการ มีส่วนร่วมของภาค ประชาชนตามหลัก ธรรมาภิบาล</p> <p>ย.๖ การพัฒนาการเมือง การบริหาร</p>	<p>ยุทธศาสตร์การพัฒนา</p> <p>ย.๑ ส่งเสริมอุตสาหกรรมและ เกษตรกรรมให้มีศักยภาพเพื่อการ แข่งขันในภูมิภาคเขตเศรษฐกิจ อาเซียน และประเทศคู่เจรจา การค้ากับเขตเศรษฐกิจอาเซียน โดยพัฒนากระบวนการผลิตที่เป็น มิตรกับสิ่งแวดล้อม รวมทั้งอนุรักษ์ และฟื้นฟูทรัพยากรธรรมชาติและ สิ่งแวดล้อม</p> <p>ย.๒ พัฒนาคุณภาพชีวิตประชาชน โดยยกระดับรายได้และการจัดการ ด้านการศึกษา สาธารณสุข ศาสนา ศิลปวัฒนธรรม สาธารณูปโภค และสาธารณูปการ ให้เพียงพอ เท่าเทียม และทั่วถึง</p> <p>ย.๓ ส่งเสริมระบบ Logistics เชื่อมโยงเขตเศรษฐกิจอาเซียนและ ประเทศคู่เจรจาการค้ากับ เขตเศรษฐกิจอาเซียน โดยพัฒนา การบริหารจัดการ และปรับปรุง โครงข่ายการคมนาคมขนส่งให้ สมบูรณ์ยิ่งขึ้น เพื่อลดต้นทุนและ เพิ่มขีดความสามารถการแข่งขัน</p>	<p>ยุทธศาสตร์การพัฒนา</p> <p>ย.๑ พัฒนาระบบ โลจิสติกส์และ ความสัมพันธ์กับประเทศ เพื่อนบ้าน เพื่อเป็น ศูนย์กลางการค้าการลงทุน ภาคตะวันออกของอินโด จีนและรองรับประชาคม เศรษฐกิจอาเซียน</p> <p>ย.๒ พัฒนาคุณภาพแหล่ง ท่องเที่ยว สินค้า และ บริการด้านการท่องเที่ยว ให้ได้มาตรฐาน เพื่อ สนับสนุนการท่องเที่ยว เชิงนิเวศและวัฒนธรรม</p> <p>ย.๓ พัฒนาปัจจัยการผลิต ระบบการตลาด และ โครงสร้างพื้นฐานทาง การเกษตรให้สอดคล้องกับ สภาพพื้นที่ (ZONING) เพื่อให้สินค้าเกษตรได้ มาตรฐานสากลเชื่อมโยง ตลาดรองรับการค้าเสรี</p>	<p>ยุทธศาสตร์การพัฒนา</p> <p>ย.๑ พัฒนากรุงเทพฯ เป็นมหานครทันสมัยระดับโลกควบคู่กับการพัฒนา คุณภาพชีวิตและแก้ไข ปัญหาสิ่งแวดล้อมเมือง</p> <p>ย.๒ พัฒนาคุณภาพแหล่ง ท่องเที่ยวที่มีชื่อเสียงระดับ นานาชาติและสร้างความ เชื่อมโยงเพื่อกระจาย การท่องเที่ยวทั่วทั้งภาค</p> <p>ย.๓ ยกระดับการผลิต สินค้าเกษตรและ อุตสาหกรรม โดยใช้ นวัตกรรม เทคโนโลยี และความคิดสร้างสรรค์ เพื่อให้สามารถแข่งขัน ได้อย่างยั่งยืน</p> <p>ย.๔ บริหารจัดการน้ำและ ทรัพยากรธรรมชาติ เพื่อแก้ไขปัญหาน้ำท่วม ภัยแล้ง และคงความ สมดุลของระบบนิเวศ อย่างยั่งยืน</p>	<p>ยุทธศาสตร์การพัฒนา</p> <p>ย.๑ การเสริมสร้างและ พัฒนาศักยภาพทุนมนุษย์</p> <p>ย.๒ การสร้างความเป็น ธรรมลดความเหลื่อมล้ำ ในสังคม</p> <p>ย.๓ การสร้างความ เข้มแข็งทางเศรษฐกิจและ แข่งขันได้อย่างยั่งยืน</p> <p>ย.๔ การเติบโตที่เป็นมิตร กับสิ่งแวดล้อมเพื่อการ พัฒนาอย่างยั่งยืน</p> <p>ย.๕ การเสริมสร้าง ความ มั่นคงแห่งชาติเพื่อการ พัฒนาประเทศสู่ความ มั่งคั่งและยั่งยืน</p> <p>ย.๖ การบริหารจัดการใน ภาครัฐ การป้องกันการ ทุจริตประพฤตินิชอบ และธรรมาภิบาลใน สังคมไทย</p> <p>ย.๗ การพัฒนาโครงสร้าง พื้นฐานและระบบ โลจิสติกส์</p>	<p>ยุทธศาสตร์การพัฒนา</p> <p>ย.๑ ความมั่นคง</p> <p>ย.๒ การสร้าง ความ สามารถในการแข่งขัน</p> <p>ย.๓ การพัฒนาและ เสริมสร้างศักยภาพคน</p> <p>ย.๔ การสร้างโอกาสและ ความเสมอภาคทางสังคม</p> <p>ย.๕ การสร้างการเติบโต บนคุณภาพชีวิตที่เป็นมิตร ต่อสิ่งแวดล้อม</p> <p>ย.๖ การปรับสมดุลและ พัฒนาระบบการบริหาร จัดการภาครัฐ</p>

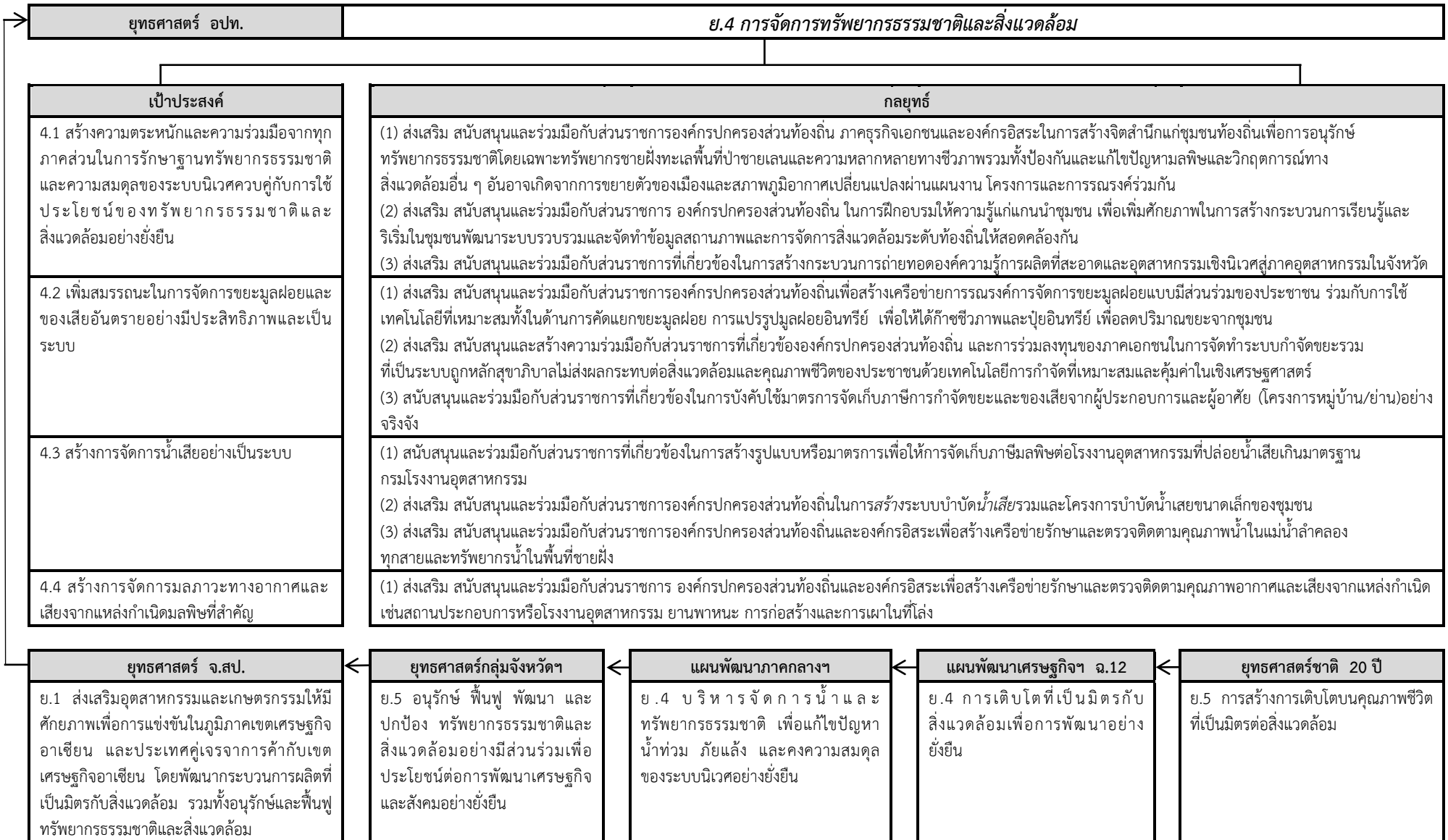
ยุทธศาสตร์ อปท.	ยุทธศาสตร์ จ.สป. จ.ทบทวน ปีงบประมาณ พ.ศ. ๒๕๖๒	แผนพัฒนากลุ่มจังหวัด ภาคกลางตอนกลาง	แผนพัฒนาภาคกลาง และพื้นที่กรุงเทพฯ	แผนพัฒนาเศรษฐกิจ ฉบับที่ ๑๒	ยุทธศาสตร์ชาติ ๒๐ ปี
	<p>ย.๔ ส่งเสริมกิจกรรมการท่องเที่ยวเชิงนิเวศ ประวัติศาสตร์ และศิลปวัฒนธรรม โดยการพัฒนาแหล่งท่องเที่ยว สินค้า การบริการและประชาสัมพันธ์ให้เป็นที่รู้จักและประทับใจของนักท่องเที่ยว</p> <p>ย.๕ เสริมสร้างความปลอดภัยในชีวิตและทรัพย์สินของประชาชน โดยการพัฒนาระบบป้องกันและแก้ไขปัญหาภัยคุกคามความมั่นคง พร้อมทั้งพัฒนาวิถีชีวิต ประชาธิปไตยแก่ประชาชน</p>	<p>ย.๔ ส่งเสริมการพัฒนา นวัตกรรมด้านการผลิต และยกระดับมาตรฐานฝีมือแรงงานสร้างบรรยากาศที่เอื้อต่อการลงทุนเพื่อรองรับการเติบโตทางอุตสาหกรรมที่เป็นมิตรกับสิ่งแวดล้อม</p> <p>ย.๕ อนุรักษ์ ฟื้นฟู พัฒนา และปกป้องทรัพยากรธรรมชาติและสิ่งแวดล้อมอย่างมีส่วนร่วมเพื่อประโยชน์ต่อการพัฒนาเศรษฐกิจและสังคมอย่างยั่งยืน</p>	<p>ย.๕ เปิดประตูการค้า การลงทุน และการท่องเที่ยว เชื่อมโยง เขตเศรษฐกิจพิเศษทวาย-ภาคกลาง-ระยอง เศรษฐกิจพิเศษ ภาคตะวันออก</p> <p>ย.๖ พัฒนาความเชื่อมโยง เศรษฐกิจและสังคมกับทุกภาคเพื่อเสริมสร้างเสถียรภาพและลดความเหลื่อมล้ำภายในประเทศ</p>	<p>ย.๘ การพัฒนา วิทยาศาสตร์ เทคโนโลยี วิจัย และนวัตกรรม</p> <p>ย.๙ การพัฒนาภาค เมือง และพื้นที่เศรษฐกิจ</p> <p>ย.๑๐ ความร่วมมือ ระหว่างประเทศเพื่อ การพัฒนา</p>	

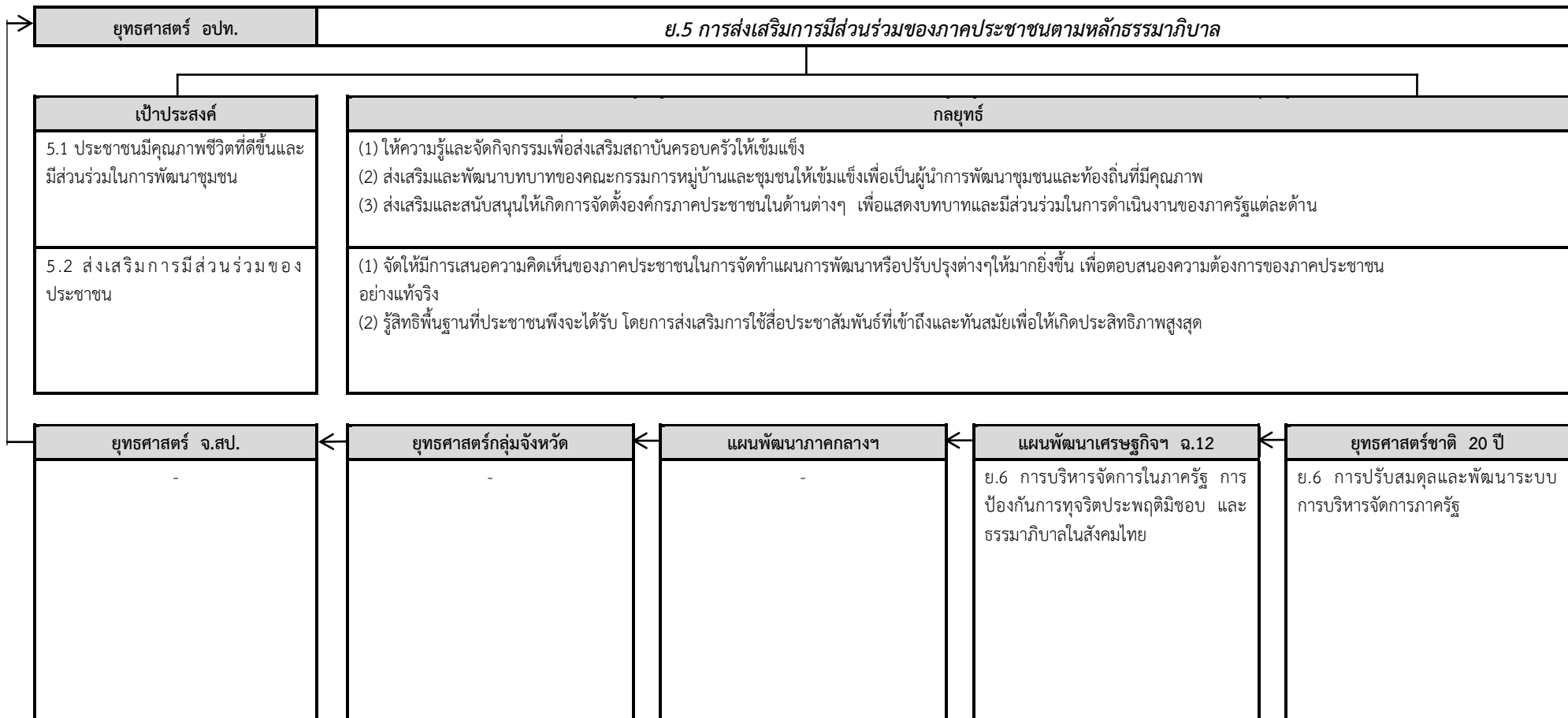
1.4 ยุทธศาสตร์การพัฒนาขององค์กรปกครองส่วนท้องถิ่นในเขตจังหวัดสมุทรปราการ

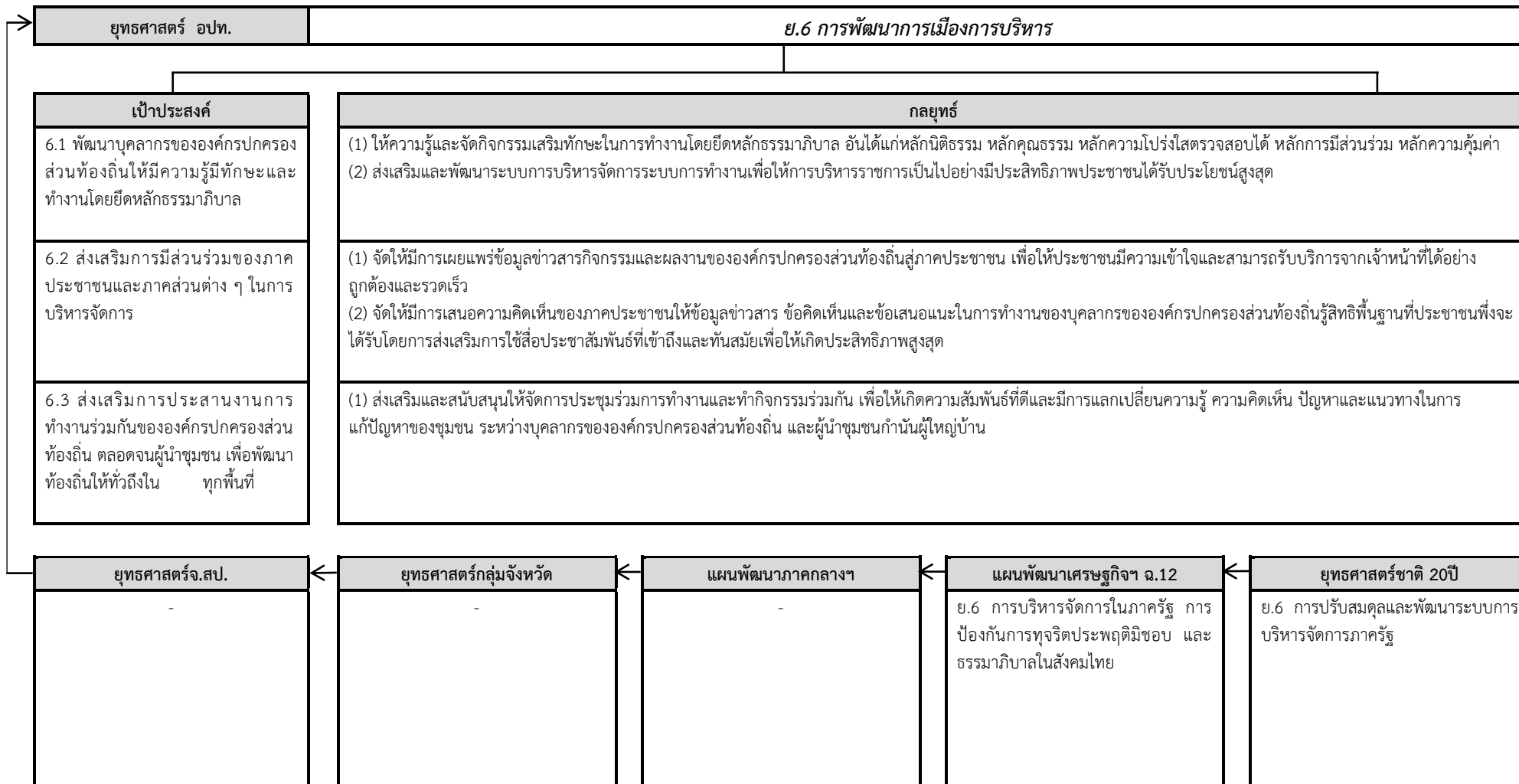












2. ยุทธศาสตร์ของเทศบาลนครสมุทรปราการ

2.1 วิสัยทัศน์

“นครสมุทรปราการก้าวหน้า อนุรักษ์เมืองสะอาด พัฒนาเศรษฐกิจ มีคุณภาพชีวิตที่ดี”

2.2 ยุทธศาสตร์

- 1) ยุทธศาสตร์ด้านโครงสร้างพื้นฐานและพัฒนาระบบโลจิสติกส์
- 2) ยุทธศาสตร์ด้านส่งเสริมคุณภาพชีวิต การศึกษา ศาสนาและศิลปวัฒนธรรม
- 3) ยุทธศาสตร์ด้านการจัดการทรัพยากรธรรมชาติและสิ่งแวดล้อม
- 4) ยุทธศาสตร์ด้านการส่งเสริมการลงทุน พาณิชยกรรมและการท่องเที่ยว
- 5) ยุทธศาสตร์ด้านการเมือง การบริหารสังคมและความมั่นคง

2.3 เป้าประสงค์

- 1) เพิ่มขีดการพัฒนาโครงสร้างพื้นฐาน สาธารณูปโภค สาธารณูปการ จัดระบบผังเมืองน่าอยู่ ส่งเสริมระบบโดยปรับปรุงโครงข่ายการคมนาคมขนส่งให้สมบูรณ์ได้มาตรฐาน
- 2) ประชาชนมีคุณภาพชีวิตที่ดีขึ้น จากการมีส่วนร่วมเพื่อให้เกิดความเสมอภาคและเท่าเทียมกันในสังคม
- 3) ชุมชนมีแหล่งทรัพยากรธรรมชาติได้รับการจัดการคุณภาพด้านสิ่งแวดล้อม โดยการมีส่วนร่วม อย่างเป็นระบบและมีประสิทธิภาพ
- 4) ประชาชนมีอาชีพและรายได้เพิ่มขึ้นและเศรษฐกิจมีความเข้มแข็ง บนพื้นฐานการพึ่งตนเอง ซึ่งจะนำไปสู่การพัฒนาคุณภาพชีวิตและความเป็นอยู่ที่ดีของคนในท้องถิ่น
- 5) พัฒนาระบบการบริหารจัดการระบบการทำงานเพื่อให้การบริหารราชการเป็นไปอย่างมีประสิทธิภาพ ประชาชนได้รับประโยชน์สูงสุด และประชาชนมีความมั่นคงปลอดภัยในชีวิตและทรัพย์สินจากภัยคุกคาม ภัยพิบัติทุกรูปแบบ รวมทั้งมีความสามัคคีโดยมีส่วนร่วมบนวิถีประชาธิปไตย

2.4 ตัวชี้วัด / ค่าเป้าหมาย / กลยุทธ์

ตัวชี้วัด เป็นสิ่งที่ถูกกำหนดขึ้นเพื่อชี้วัดว่าผลการนำแผนพัฒนาเทศบาลไปปฏิบัติ ได้แบ่งตัวชี้วัดออกเป็น 2 ประเภท ดังนี้

- 1) ตัวชี้วัดเชิงปริมาณ มีค่าเป็นตัวเลข เช่น ร้อยละ จำนวน น้ำหนักงบประมาณ
- 2) ตัวชี้วัดเชิงคุณภาพ เช่น คุณภาพชีวิตความพึงพอใจของประชาชน

กลยุทธ์	ตัวชี้วัดผลผลิต/ค่าเป้าหมาย
1.1 ก่อสร้าง ปรับปรุง ซ่อมแซม และบำรุงรักษาดาน สะพาน ทางเดินเท้า คูคลอง ลำรางสาธารณะ ท่อระบายน้ำ รวมถึงที่สาธารณประโยชน์ 1.2 พัฒนาระบบระบบไฟฟ้าสาธารณะ และแสงสว่าง 1.3 พัฒนาระบบจราจร และขนส่งมวลชน 1.4 วาง / ปรับปรุงผังเมืองรวม	1.1 ร้อยละที่เพิ่มขึ้น ของการได้รับก่อสร้าง ปรับปรุง ซ่อมแซม และบำรุงรักษาดาน สะพาน ทางเดินเท้า คูคลอง ลำรางสาธารณะ ท่อระบายน้ำ รวมถึงที่สาธารณประโยชน์ (ร้อยละ 10) 1.2 ร้อยละของการพัฒนาระบบไฟฟ้าสาธารณะ และแสงสว่าง เพิ่มขึ้น (ร้อยละ 10) 1.3 ร้อยละของปัญหาการเกิดอุบัติเหตุลดลง (ร้อยละ 10) 1.4 ร้อยละที่เพิ่มขึ้นของการจัดผังเมืองที่เหมาะสม (ร้อยละ 5)
2.1 ส่งเสริมอาชีพและเพิ่มรายได้แก่ประชาชน 2.2 ส่งเสริมงานด้านสวัสดิการและสังคม 2.3 ส่งเสริมการจัดการศึกษา ศาสนา ศิลปะ และวัฒนธรรม การกีฬา และนันทนาการ 2.4 จัดให้มีสถานที่พักผ่อนหย่อนใจ รวมถึงสวนสาธารณะ 2.5 ป้องกัน รักษา ส่งเสริมสุขภาพอนามัยของประชาชน รวมถึงการป้องกันโรคระบาดต่าง ๆ และแก้ปัญหาเสพติด 2.6 ปลุกจิตสำนึกในด้านคุณธรรมจริยธรรม บนพื้นฐานแห่งความเป็นไทย	2.1 ร้อยละที่ลดลงของอัตราการว่างงาน (ร้อยละ 5) 2.2 ร้อยละของผู้ขอรับสวัสดิการเพิ่มขึ้น (ร้อยละ 5) 2.3 ร้อยละของค่าเฉลี่ยคะแนน o-net ที่เพิ่มขึ้น (ร้อยละ 5) 2.4 ร้อยละที่เพิ่มขึ้นของสวนสาธารณะ (ร้อยละ 10) 2.5 ร้อยละที่ลดลงของประชาชนติดโรคระบาด (ร้อยละ 10) 2.6 ร้อยละที่เพิ่มขึ้นของประชาชนที่ได้รับการเสริมสร้างคุณธรรม จริยธรรม บนพื้นฐานแห่งความเป็นไทย (ร้อยละ 10)
3.1 สร้างจิตสำนึกและความตระหนักในการจัดการทรัพยากร ธรรมชาติและสิ่งแวดล้อม 3.2 บำบัดและฟื้นฟูทรัพยากรธรรมชาติและสิ่งแวดล้อม รวมถึงการบำบัดน้ำเสีย 3.3 ฝักระวังทรัพยากรธรรมชาติและสิ่งแวดล้อม 3.4 ส่งเสริมการศึกษาวิจัยเชิงปฏิบัติในการจัดการ ทรัพยากรธรรมชาติและสิ่งแวดล้อม 3.5 เสริมสร้างความอุดมสมบูรณ์ของทรัพยากรธรรมชาติและ คุณค่าความหลากหลาย	3.1 ร้อยละที่เพิ่มขึ้นของประชาชนที่ได้รับการเสริมสร้างจิตสำนึกและความ ตระหนักในการจัดการทรัพยากรธรรมชาติและสิ่งแวดล้อม (ร้อยละ 10) 3.2 ร้อยละที่เพิ่มขึ้นของทรัพยากรธรรมชาติและสิ่งแวดล้อมมีความ สมบูรณ์ (ร้อยละ 10) 3.3 ร้อยละที่ลดลงของการเกิดปัญหาทรัพยากรธรรมชาติและ สิ่งแวดล้อม (ร้อยละ 5) 3.4 ร้อยละที่เพิ่มขึ้นของการศึกษาวิจัยเชิงปฏิบัติในการจัดการ ทรัพยากรธรรมชาติและสิ่งแวดล้อม (ร้อยละ 5) 3.5 ร้อยละที่ลดลงของเรื่องร้องเรียนด้านสิ่งแวดล้อม (ร้อยละ 5)
4.1 ส่งเสริมการวางแผน การลงทุนและพาณิชย์กรรม 4.2 ส่งเสริมและพัฒนากองทุนที่เกี่ยวข้อง	4.1 ร้อยละที่เพิ่มขึ้นของสถานที่ส่งเสริมด้านเศรษฐกิจ (ร้อยละ 5) 4.2 ร้อยละที่เพิ่มขึ้นของสถานที่ท่องเที่ยวที่เพิ่มขึ้นและมีนักท่องเที่ยว เพิ่มขึ้น (ร้อยละ 5)
5.1 ส่งเสริมการมีส่วนร่วมของประชาชนในการพัฒนาท้องถิ่น 5.2 ส่งเสริมความรู้ ความเข้าใจเกี่ยวกับกิจการของท้องถิ่น 5.3 ปรับปรุงและพัฒนารายได้ของเทศบาล 5.4 พัฒนาประสิทธิภาพบุคลากรของเทศบาล 5.5 ปรับปรุงระบบข้อมูลสารสนเทศของท้องถิ่น 5.6 การจัดหาเครื่องมือเครื่องใช้ และก่อสร้างปรับปรุงสถานที่ ปฏิบัติงาน 5.7 ป้องกันและปราบปรามการทุจริต ประพฤติมิชอบ 5.8 เสริมสร้างธรรมาภิบาลในการบริหารจัดการองค์กร 5.9 ส่งเสริมการเมืองการปกครองในระบอบประชาธิปไตย อันมีพระมหากษัตริย์เป็นประมุข 5.10 ส่งเสริมให้มีการจัดระเบียบชุมชน / สังคม 5.11 ป้องกันและบรรเทาสาธารณภัย 5.12 รักษาความสงบเรียบร้อยและความปลอดภัยของชุมชน	5.1 ร้อยละที่เพิ่มขึ้นของการมีส่วนร่วมของประชาชนในการพัฒนาท้องถิ่น (ร้อยละ 5) 5.2 ร้อยละที่เพิ่มขึ้นของการส่งเสริมความรู้ ความเข้าใจเกี่ยวกับกิจการของ ท้องถิ่น (ร้อยละ 5) 5.3 ร้อยละที่เพิ่มขึ้นของรายได้เทศบาล (ร้อยละ 5) 5.4 ร้อยละที่เพิ่มขึ้นของการส่งเสริมความรู้ให้กับบุคลากรของเทศบาล (ร้อยละ 5) 5.5 ร้อยละที่เพิ่มขึ้นของการเผยแพร่ข่าวสารเทศบาล (ร้อยละ 5) 5.6 ร้อยละที่เพิ่มขึ้นของการปฏิบัติงานที่มีประสิทธิภาพมากขึ้น (ร้อยละ 5) 5.7 ร้อยละที่ลดลงของเรื่องร้องเรียนการทุจริต ประพฤติมิชอบ (ร้อยละ 10) 5.8 ร้อยละที่เพิ่มขึ้นของคะแนนการตรวจ LPA (ร้อยละ 5) 5.9 ร้อยละที่เพิ่มขึ้นของการส่งเสริมระบอบประชาธิปไตย (ร้อยละ 10) 5.10 ร้อยละที่ลดลงของเรื่องร้องเรียนเกี่ยวกับปัญหาระเบียบชุมชน (ร้อยละ 5) 5.11 ร้อยละที่ลดลงเกี่ยวกับปัญหาสาธารณภัย (ร้อยละ 5) 5.12 ร้อยละที่เพิ่มขึ้นของความปลอดภัยในชุมชน (ร้อยละ 10)

2.5 จุดยืนทางยุทธศาสตร์ (Positioning) ของเทศบาลนครสมุทรปราการ

จากการวิเคราะห์ข้อมูลพื้นฐาน และศักยภาพของเทศบาลนครสมุทรปราการจึงกำหนดจุดยืนทางยุทธศาสตร์ (Positioning) เทศบาลไว้ใน 5 ประเด็น คือการพัฒนา

1. ทันสมัย - ก้าวหน้า
2. อนุรักษ์วิถีชุมชน และสิ่งแวดล้อม
3. เมืองสะอาด
4. พัฒนาเศรษฐกิจ
5. พัฒนาคุณภาพชีวิต



จุดยืนทางยุทธศาสตร์	กรอบคิด	กลยุทธ์การพัฒนา
ทันสมัย - ก้าวหน้า	พัฒนาโครงสร้างพื้นฐาน สาธารณูปโภค สาธารณูปการ จัดระบบผังเมืองเพื่อสนับสนุนแนวทางการพัฒนาเมืองน่าอยู่ ส่งเสริมระบบ Logistics โดยปรับปรุงโครงข่ายการคมนาคมขนส่งให้สมบูรณ์ยิ่งขึ้นเพื่อลดต้นทุนและเพิ่มขีดความสามารถในการแข่งขันในอนาคต	1.1 ก่อสร้าง ปรับปรุง ซ่อมแซม และบำรุงรักษา ถนน สะพาน ทางเดินเท้า คูคลอง ลำรางสาธารณะ ท่อระบายน้ำ รวมถึงที่สาธารณประโยชน์ 1.2 พัฒนาบูรณะระบบไฟฟ้าสาธารณะ และแสงสว่าง 1.3 พัฒนาระบบจราจร และขนส่งมวลชน 1.4 วาง / ปรับปรุงผังเมืองรวม
อนุรักษ์วิถีชุมชน และสิ่งแวดล้อม	สร้างจิตสำนึก ด้านการอนุรักษ์ วัฒนธรรมและประเพณีท้องถิ่น	2.1 ส่งเสริมงานด้านสวัสดิการและสังคม 2.2 ส่งเสริมการจัดการศึกษา ศาสนา ศิลปะ และ วัฒนธรรมการกีฬา และนันทนาการ 2.3 จัดให้มีสถานที่พักผ่อนหย่อนใจ รวมถึงสวนสาธารณะ 2.4 ป้องกัน รักษา ส่งเสริมสุขภาพอนามัยของประชาชน รวมถึงการป้องกันโรคระบาดต่าง ๆ และแก้ไขปัญหาเสพติด 2.5 ปลูกจิตสำนึกในด้านคุณธรรม จริยธรรม บนพื้นฐานแห่งความเป็นไทย
เมืองสะอาด	สร้างจิตสำนึกการมีส่วนร่วมในการบริหารจัดการขยะ ส่งเสริมการกำจัดสิ่งปฏิกูลและมูลฝอยอย่างถูกสุขลักษณะ อนุรักษ์ฟื้นฟูทรัพยากรธรรมชาติและสิ่งแวดล้อม	3.1 สร้างจิตสำนึกและความตระหนักในการจัดการทรัพยากรธรรมชาติและสิ่งแวดล้อม 3.2 บำบัด และฟื้นฟูทรัพยากรธรรมชาติและสิ่งแวดล้อมรวมถึงการบำบัดน้ำเสีย 3.3 ฝักระวังทรัพยากรธรรมชาติและสิ่งแวดล้อม 3.4 ส่งเสริมการศึกษาวิจัยเชิงปฏิบัติในการจัดการทรัพยากรธรรมชาติและสิ่งแวดล้อม 3.5 เสริมสร้างความอุดมสมบูรณ์ของทรัพยากรธรรมชาติและคุณค่าความหลากหลาย

จุดยืนทางยุทธศาสตร์	กรอบคิด	กลยุทธ์การพัฒนา
พัฒนาเศรษฐกิจ	ส่งเสริม พัฒนาอาชีพและรายได้ สร้างความเข้มแข็ง ทางเศรษฐกิจ บนพื้นฐานการ พึ่งตนเองซึ่งจะนำไปสู่การพัฒนา คุณภาพชีวิตและความเป็นอยู่ที่ดี ของคน ในท้องถิ่น	4.1 ส่งเสริมการวางแผนการลงทุนและพาณิชย์กรรม 4.2 ส่งเสริมและพัฒนาการท่องเที่ยว 4.3 ส่งเสริมอาชีพและเพิ่มรายได้แก่ประชาชน
พัฒนาคุณภาพชีวิต	ส่งเสริมด้านการบริหารจัดการ ทางด้านความ ปลอดภัยทางชีวิตและทรัพย์สิน ส่งเสริมการมี ส่วนร่วมทุกภาคส่วนทั้ง ข้าราชการ และประชาชน และ ส่งเสริมการปกครองในระบอบ ประชาธิปไตย อันมีพระมหากษัตริย์เป็นประมุข	5.1 ส่งเสริมการมีส่วนร่วมของประชาชนในการ พัฒนาท้องถิ่น 5.2 ส่งเสริมความรู้ ความเข้าใจเกี่ยวกับกิจการของ ท้องถิ่น 5.3 ปรับปรุงและพัฒนารายได้ของเทศบาล 5.4 พัฒนาประสิทธิภาพบุคลากรของเทศบาล 5.5 ปรับปรุงระบบข้อมูลสารสนเทศของท้องถิ่น 5.6 การจัดหาเครื่องมือเครื่องใช้ และก่อสร้าง ปรับปรุงสถานที่ปฏิบัติงาน 5.7 ป้องกันและปราบปรามการทุจริต ประพฤติมิ ชอบ 5.8 เสริมสร้างธรรมาภิบาลในการบริหารจัดการ องค์กร 5.9 ส่งเสริมการเมืองการปกครองในระบอบ ประชาธิปไตยอันมีพระมหากษัตริย์เป็นประมุข 5.10 ส่งเสริมให้มีการจัดระเบียบชุมชน / สังคม 5.11 ป้องกันและบรรเทาสาธารณภัย 5.12 รักษาความสงบเรียบร้อยและความปลอดภัย ของชุมชน

2.8 ความเชื่อมโยงของยุทธศาสตร์ในภาพรวม

ยุทธศาสตร์ชาติ 20 ปี	ยุทธศาสตร์แผนพัฒนาเศรษฐกิจและสังคมแห่งชาติ ฉบับที่ 12	ยุทธศาสตร์การพัฒนาจังหวัดสมุทรปราการ	ยุทธศาสตร์ขององค์กรปกครองส่วนท้องถิ่นในเขตจังหวัด	ยุทธศาสตร์ของเทศบาลนครสมุทรปราการ
ย.1 ความมั่นคง	-	-	-	-
ย.2 การสร้างความสามารถในการแข่งขัน	<p>ย.3 การสร้างความเข้มแข็งทางเศรษฐกิจและแข่งขันได้อย่างยั่งยืน</p> <p>ย.7 การพัฒนาโครงสร้างพื้นฐานและระบบโลจิสติกส์</p> <p>ย.8 การพัฒนาวิทยาศาสตร์ เทคโนโลยี วิจัย และนวัตกรรม</p> <p>ย.10 ความร่วมมือระหว่างประเทศเพื่อการพัฒนา</p>	<p>ย.3 ส่งเสริมระบบ Logistics เชื่อมโยงเขตเศรษฐกิจอาเซียนและประเทศคู่เจรจาการค้ากับ เขตเศรษฐกิจอาเซียน โดยพัฒนา การบริหารจัดการ และปรับปรุงโครงสร้างการคมนาคมขนส่งให้สมบูรณ์ยิ่งขึ้นเพื่อลดต้นทุนและเพิ่มขีดความสามารถการแข่งขัน</p> <p>ย.4 ส่งเสริมกิจกรรมการท่องเที่ยวเชิงนิเวศประวัติศาสตร์ และศิลปวัฒนธรรม โดยการพัฒนาแหล่งท่องเที่ยว สินค้า การบริการและประชาสัมพันธ์ให้เป็นที่รู้จักและประทับใจของนักท่องเที่ยว</p>	<p>ย.1 ผังเมืองกระชับ การพัฒนาส่งเสริมระบบโครงสร้างพื้นฐาน และการพัฒนาระบบเพื่อรองรับการจัดการกับภัยพิบัติ</p> <p>ย.3 การพัฒนาภาคอุตสาหกรรม ภาคเกษตรกรรม และภาคการท่องเที่ยวแบบสมดุล</p>	<p>ย.1 โครงสร้างพื้นฐานและพัฒนาระบบโลจิสติกส์</p> <p>ย.4 การส่งเสริมการลงทุน พาณิชยกรรมและการท่องเที่ยว</p>
ย.3 การพัฒนาและเสริมสร้างศักยภาพคน	<p>ย.1 การเสริมสร้างและพัฒนาศักยภาพทุนมนุษย์</p> <p>ย.8 การพัฒนาวิทยาศาสตร์ เทคโนโลยี วิจัย และนวัตกรรม</p>	<p>ย.2 พัฒนาคุณภาพชีวิตประชาชน โดยยกระดับรายได้และการจัดการด้านการศึกษา สาธารณสุข ศาสนา ศิลปวัฒนธรรม สาธารณูปโภค และสาธารณูปการให้เพียงพอ เท่าเทียม และทั่วถึง</p> <p>ย.5 เสริมสร้างความปลอดภัยในชีวิตและทรัพย์สินของประชาชน โดยการพัฒนา ระบบป้องกันและแก้ไขปัญหาภัยคุกคามความมั่นคง พร้อมทั้งพัฒนาวิถีชีวิตประชาธิปไตยแก่ประชาชน</p>	<p>ย.2 พัฒนาระบบสวัสดิการและคุณภาพชีวิตของประชาชน</p>	<p>ย.2 ส่งเสริมคุณภาพชีวิต การศึกษา ศาสนาและศิลปวัฒนธรรม</p> <p>ย.5 การเมือง การบริหารสังคม และความมั่นคง</p>

ยุทธศาสตร์ชาติ 20 ปี	ยุทธศาสตร์แผนพัฒนาเศรษฐกิจและสังคมแห่งชาติ ฉบับที่ 12	ยุทธศาสตร์การพัฒนาจังหวัดสมุทรปราการ	ยุทธศาสตร์ขององค์กรปกครองส่วนท้องถิ่นในเขตจังหวัด	ยุทธศาสตร์ของเทศบาลนครสมุทรปราการ
ย.4 การสร้างโอกาสและความเสมอภาคทางสังคม	-	-	-	-
ย.5 การสร้างการเติบโตบนคุณภาพชีวิตที่เป็นมิตรต่อสิ่งแวดล้อม	ย.4 การเติบโตที่เป็นมิตรกับสิ่งแวดล้อมเพื่อการพัฒนาอย่างยั่งยืน	ย.1 ส่งเสริมอุตสาหกรรมและเกษตรกรรมให้มีศักยภาพเพื่อการแข่งขันในภูมิภาคเขตเศรษฐกิจอาเซียน และประเทศคู่เจรจาการค้ากับเขตเศรษฐกิจอาเซียน โดยพัฒนากระบวนการผลิตที่เป็นมิตรกับสิ่งแวดล้อม รวมทั้งอนุรักษ์และฟื้นฟูทรัพยากรธรรมชาติและสิ่งแวดล้อม	ย.4 การจัดการทรัพยากรธรรมชาติและสิ่งแวดล้อม	ย.3 การจัดการทรัพยากรธรรมชาติและสิ่งแวดล้อม
ย.6 การปรับสมดุลและพัฒนา ระบบการบริหารจัดการภาครัฐ	ย.6 การบริหารจัดการในภาครัฐ การป้องกันการทุจริตประพฤติมิชอบ และธรรมาภิบาลในสังคมไทย		ย.5 การส่งเสริมการมีส่วนร่วมของภาคประชาชนตามหลักธรรมาภิบาล ย.6 การพัฒนาการเมืองการบริหาร	ย.5 การเมือง การบริหารสังคม และความมั่นคง

3. การวิเคราะห์เพื่อพัฒนาท้องถิ่น

3.1 การวิเคราะห์กรอบการจัดทำยุทธศาสตร์ขององค์กรปกครองส่วนท้องถิ่น

ผลการวิเคราะห์ศักยภาพเพื่อประเมินสถานภาพ
การพัฒนาของเทศบาลนครสมุทรปราการ (SWOT Analysis)

จุดแข็ง (Strengths)	จุดอ่อน (Weaknesses)
<ol style="list-style-type: none">1. ภายในเขตเทศบาลนครสมุทรปราการ เป็นที่ตั้งของส่วนราชการ ธุรกิจการค้า สถานศึกษา ส่งผลให้อัตราการเจริญเติบโตทางเศรษฐกิจอยู่ในระดับสูง2. มีโครงสร้างอัตรากำลังขนาดใหญ่ สามารถสรรหาและบรรจุผู้มีความรู้ความสามารถเพื่อปฏิบัติงานได้อย่างมีประสิทธิภาพ3. มีระเบียบ กฎหมาย กำหนดบทบาทหน้าที่และความรับผิดชอบ มาตรฐานในการปฏิบัติงานที่ชัดเจน4. สามารถจัดเก็บรายได้จากการให้บริการ และมีอิสระในการบริหารงบประมาณ5. ประชาชน ชุมชน องค์กรเอกชนและหน่วยงานของรัฐ ให้การสนับสนุน ส่งเสริม ตรวจสอบ ติดตามการดำเนินงานของเทศบาล	<ol style="list-style-type: none">1. พื้นที่มีจำกัด (7.332 ตร.กม.) ประชากรมี จำนวนมาก (49,604 คน โดยเฉลี่ย 6,765 คนต่อ ตร.กม.) และมีประชากรแฝงจำนวนมาก ก่อให้เกิดความหนาแน่นด้านที่อยู่อาศัย การใช้ทรัพยากรธรรมชาติ และสิ่งแวดล้อมเพิ่มมากขึ้นส่งผลให้มีการบุกรุกที่สาธารณะ ปริมาณ ขยะ น้ำเน่าเสีย และปัญหามลพิษเพิ่มมากขึ้น2. ไม่มีระบบผังเมืองเฉพาะ ก่อให้เกิดการจราจรติดขัด และความไม่เป็นระเบียบในการจัดการคมนาคมขนส่ง ขาดระบบขนส่งสาธารณะ3. การบังคับใช้กฎหมายยังไม่ได้ผลอย่างแท้จริง

โอกาส (Opportunities)	ข้อจำกัด (Threats)
<p>1. ระบบการเมืองเสี่ยงข้างมาก ลดระดับความขัดแย้งในการบริหารงาน</p> <p>2. การนำเทคโนโลยีที่ก้าวหน้ามาช่วยในการปรับปรุงและเพิ่มประสิทธิภาพในการทำงาน</p> <p>3. เป็นเมืองที่อยู่ใกล้สนามบินสุวรรณภูมิ สามารถรองรับการคมนาคมขนส่ง ทั้งทางบกและทางน้ำ เป็นโอกาสที่จะช่วยในการพัฒนาเศรษฐกิจและสังคม</p> <p>4. พระราชบัญญัติกำหนดแผนและขั้นตอนการกระจายอำนาจให้แก่องค์กรปกครองส่วนท้องถิ่น พ.ศ. 2542 กำหนดให้องค์กรปกครองส่วนท้องถิ่นมีอำนาจหน้าที่ในการจัดระบบบริการสาธารณะเพื่อประโยชน์ของประชาชนในท้องถิ่นตามศักยภาพของท้องถิ่นเอง</p> <p>5. พระราชบัญญัติการศึกษาแห่งชาติ พ.ศ.2542 สนับสนุนให้มีการจัดการศึกษาที่สอดคล้องกับความต้องการของประชาชนในท้องถิ่นอย่างเท่าเทียมและทั่วถึง</p>	<p>1. ไม่มีกฎหมายบังคับบีบให้ผู้ที่อยู่อาศัยจริงในพื้นที่ต้องย้ายเข้ามาเป็นประชากรในท้องถิ่นนั้นๆ ทำให้เกิดประชากรแฝงจำนวนมาก มีผลต่อการจัดสรรเงินอุดหนุน เนื่องจากเงินอุดหนุนจะคิดจากจำนวนประชากรที่อยู่ในทะเบียนบ้านท้องถิ่นนั้นๆ</p> <p>2. ความผันผวนของระบบเศรษฐกิจ โดยเฉพาะราคาน้ำมัน ส่งผลกระทบต่อการพัฒนาท้องถิ่น</p> <p>3. กระแสวัฒนธรรมสมัยใหม่ ปรับเปลี่ยนพฤติกรรมเด็ก และเยาวชนในท้องถิ่นเกิดการเปลี่ยนแปลงทางวัฒนธรรมและภูมิปัญญาท้องถิ่น</p> <p>4. เป็นองค์กรที่ต้องรองรับภารกิจตามนโยบายเร่งด่วนของรัฐบาล แต่มีงบประมาณจำกัด</p>

3.2 การประเมินสถานการณ์สภาพแวดล้อมภายนอกที่เกี่ยวข้อง

ผลการพัฒนาที่ผ่านมา แม้ว่าจะสร้างความเจริญเติบโตให้แก่เทศบาลนครสมุทรปราการเป็นอย่างมาก ทั้งด้านโครงสร้างพื้นฐาน เศรษฐกิจ สังคม ทรัพยากรธรรมชาติและสิ่งแวดล้อม และการบริหารจัดการ ทำให้ประชาชนได้รับความสะดวก สบาย ในการดำรงชีวิตมีโอกาสเข้าถึงบริการด้านสาธารณสุข และการศึกษามากขึ้น หากประเมินผลการพัฒนาในมิติแห่งความสมดุล ความพอดี และการมีภูมิคุ้มกัน เพื่อมุ่งพัฒนาสู่สังคมอยู่เย็นเป็นสุขร่วมกัน ภายใต้แนวปฏิบัติของปรัชญาเศรษฐกิจพอเพียง พบว่าการเติบโตของท้องถิ่นอยู่บนพื้นฐานของการใช้ทรัพยากรธรรมชาติและสิ่งแวดล้อมอย่างสิ้นเปลือง ขาดความสมดุลระหว่างการพัฒนาด้านเศรษฐกิจ สังคม และสิ่งแวดล้อม โดยวิเคราะห์จากสถานการณ์ ดังนี้

(1) สถานการณ์ด้านเศรษฐกิจ

การขยายตัวของเศรษฐกิจชุมชน เกิดขึ้นบนพื้นฐานของการเร่งขยายตัวในเชิงปริมาณเป็นหลัก ทั้งเรื่องกองทุนหมู่บ้าน SML อุดหนุนชุมชนอยู่ดีมีสุข ซึ่งมุ่งเน้นเพิ่มขีดความสามารถในการแข่งขันมากกว่าการสร้างความเข้มแข็งของเศรษฐกิจด้านการพึ่งตนเอง

(2) สถานการณ์ด้านสังคม

เทศบาลนครสมุทรปราการได้ขยายโอกาสทางการศึกษาให้มีถึงระดับมัธยมศึกษา แต่คุณภาพการศึกษายังไม่เพียงพอในการปรับตัวให้เท่าทันการเปลี่ยนแปลง และประสบปัญหาวิกฤตค่านิยมที่เป็นผลจากการเคลื่อนไหลของวัฒนธรรมต่างชาติ ทั้งทางสื่อมวลชนและเทคโนโลยีสารสนเทศ วัฒนธรรมที่ติงามบางอย่างกำลังเลือนหาย และระบบคุณค่าที่ติงามในอดีตเริ่มเสื่อมถอย พฤติกรรม การดำรงชีวิตและปฏิสัมพันธ์ของคนในชุมชนปรับเปลี่ยนไป โดยกระแสวัตถุนิยมเข้าสู่ชุมชนส่งผลกระทบต่อวิถีชีวิตของคนในชุมชน ทำให้สถาบันครอบครัว สถาบันการศึกษา และสถาบันศาสนามีบทบาทในการอบรมเลี้ยงดู ให้ความรู้ ปลูกฝังศีลธรรมให้มีคุณภาพ และจริยธรรมลดน้อยลง

(3) สถานการณ์ด้านทรัพยากรธรรมชาติและสิ่งแวดล้อม

การพัฒนาด้านโครงสร้างพื้นฐาน และเศรษฐกิจ ทำให้ทรัพยากรธรรมชาติถูกใช้อย่างสิ้นเปลือง และการขยายตัวของจำนวนประชากรที่เพิ่มมากขึ้น ทั้งประชากรที่มีชื่ออยู่ในเขตเทศบาลนครสมุทรปราการ และประชากรแฝง ทำให้ทรัพยากรธรรมชาติถูกใช้และถูกทำลาย ทั้งการบุกรุกที่สาธารณะเพื่อใช้เป็นที่อยู่อาศัย การใช้ทรัพยากรธรรมชาติอย่างฟุ่มเฟือย ส่งผลให้เกิดปัญหามลพิษเพิ่มขึ้น โดยคุณภาพอากาศและน้ำ อยู่ในเกณฑ์ต่ำกว่ามาตรฐาน ปริมาณของขยะมูลฝอยและของเสียอันตรายมีมากขึ้นเกินศักยภาพในการกำจัด

ส่วนที่ 3
การนำแผนพัฒนาท้องถิ่นไปสู่การปฏิบัติ

1. ยุทธศาสตร์การพัฒนาและแผนงาน

ที่	ยุทธศาสตร์	ด้าน	แผนงาน	หน่วยงาน รับผิดชอบหลัก	หน่วยงาน สนับสนุน
1	ยุทธศาสตร์ด้านโครงสร้างพื้นฐานและพัฒนาระบบโลจิสติกส์	- บริการชุมชนและสังคม - การเศรษฐกิจ	- เคหะและชุมชน - อุตสาหกรรมและการโยธา - การรักษาความสงบภายใน	- สำนักช่าง	- สำนักช่าง
2	ยุทธศาสตร์ด้านส่งเสริมคุณภาพชีวิตการศึกษา ศิลปวัฒนธรรม	- บริการชุมชนและสังคม	- การศาสนา วัฒนธรรมและนันทนาการ - สร้างความเข้มแข็งของชุมชน - การรักษาความสงบภายใน	- กองการศึกษา - กองสวัสดิการฯ - สำนักปลัด	- สำนักช่าง - กองสาธารณสุขฯ
3	ยุทธศาสตร์ด้านการจัดการทรัพยากรธรรมชาติและสิ่งแวดล้อม	- บริการชุมชนและสังคม	- สาธารณสุขฯ - สังคมสงเคราะห์ฯ	- กองสาธารณสุขฯ - กองสวัสดิการฯ	- กองสวัสดิการฯ - กองการศึกษา
4	ยุทธศาสตร์ด้านการส่งเสริมการลงทุนพาณิชย์กรรมและการท่องเที่ยว	- การเศรษฐกิจ - บริการชุมชนและสังคม	- บริหารงานทั่วไป - การพาณิชย์	- สำนักปลัด - กองสาธารณสุขฯ	- สำนักช่าง - กองยุทธศาสตร์ฯ
5	ยุทธศาสตร์ด้านการเมือง การบริหารสังคมและความมั่นคง	- บริหารทั่วไป - บริการชุมชนและสังคม - การเศรษฐกิจ	- บริหารงานทั่วไป - การรักษาความสงบภายใน - การศึกษา - สาธารณสุข - สังคมสงเคราะห์ - เคหะและชุมชน - สร้างความเข้มแข็งของชุมชน - การศาสนา วัฒนธรรมและนันทนาการ - การอุตสาหกรรมและการโยธา - งบกลาง - แผนงานการพาณิชย์	- สำนักปลัด - กองการเจ้าหน้าที่ - กองยุทธศาสตร์ฯ - สำนักคลัง - สำนักปลัด - กองการศึกษา - กองสาธารณสุขฯ - กองสวัสดิการฯ - กองการศึกษา - สำนักช่าง - กองสวัสดิการฯ - สำนักปลัด	} ทุกส่วนราชการ ร่วมสนับสนุน
รวม	5	3	11	7	

บัญชีสรุปโครงการพัฒนา
แผนพัฒนาท้องถิ่น (พ.ศ. 2566 - 2570)

เทศบาลนครสมุทรปราการ

ยุทธศาสตร์	ปี 2566		ปี 2567		ปี 2568		ปี 2569		ปี 2570		รวม 5 ปี	
	จำนวน โครงการ	งบประมาณ (บาท)	จำนวน โครงการ	งบประมาณ (บาท)	จำนวน โครงการ	งบประมาณ (บาท)	จำนวน โครงการ	งบประมาณ (บาท)	จำนวน โครงการ	งบประมาณ (บาท)	จำนวน โครงการ	งบประมาณ (บาท)
1) ยุทธศาสตร์ที่ 1 ด้านโครงสร้างพื้นฐานและพัฒนาระบบโลจิสติกส์												
- แผนงานเคหะและชุมชน	1	2,000,000	1	2,000,000	1	2,000,000	1	2,000,000	1	2,000,000	5	10,000,000
รวม	1	2,000,000	1	2,000,000	1	2,000,000	1	2,000,000	1	2,000,000	5	10,000,000
2) ยุทธศาสตร์ที่ 2 ด้านส่งเสริมคุณภาพชีวิต การศึกษา ศาสนาและศิลปวัฒนธรรม												
- แผนงานการศึกษา	8	71,930,600	8	71,930,600	8	71,930,600	8	71,930,600	8	71,930,600	40	359,653,000
- แผนงานสาธารณสุข	3	277,600	3	277,600	3	277,600	3	277,600	3	277,600	15	1,388,000
- แผนงานสังคมสงเคราะห์	2	800,000	2	800,000	2	800,000	2	800,000	2	800,000	10	4,000,000
- แผนงานสร้างความเข้มแข็งของชุมชน	4	830,000	4	830,000	4	830,000	4	830,000	4	830,000	20	4,150,000
- แผนงานการศึกษา วัฒนธรรมและนันทนาการ	6	7,200,000	6	7,200,000	6	7,200,000	6	7,200,000	6	7,200,000	30	36,000,000
- แผนงานงบบกกลาง	4	90,659,400	4	94,443,400	4	98,408,600	4	102,563,800	4	106,888,200	20	492,963,400
รวม	27	171,697,600	27	175,481,600	27	179,446,800	27	183,602,000	27	187,926,400	135	898,154,400
3) ยุทธศาสตร์ที่ 3 ด้านการจัดการทรัพยากรธรรมชาติและสิ่งแวดล้อม												
- แผนงานเคหะและชุมชน	3	81,900,000	3	81,900,000	3	81,900,000	3	81,900,000	3	81,900,000	15	409,500,000
รวม	3	81,900,000	3	81,900,000	3	81,900,000	3	81,900,000	3	81,900,000	15	409,500,000
4) ยุทธศาสตร์ที่ 4 ด้านการส่งเสริมการลงทุนพาณิชย์ยกรรมและการท่องเที่ยว												
- แผนงานบริหารงานทั่วไป	2	8,900,000	2	8,900,000	2	8,900,000	2	8,900,000	2	8,900,000	10	44,500,000
รวม	2	8,900,000	2	8,900,000	2	8,900,000	2	8,900,000	2	8,900,000	10	44,500,000

บัญชีสรุปโครงการพัฒนา
แผนพัฒนาท้องถิ่น (พ.ศ. 2566 - 2570)

เทศบาลนครสมุทรปราการ

ยุทธศาสตร์	ปี 2566		ปี 2567		ปี 2568		ปี 2569		ปี 2570		รวม 5 ปี	
	จำนวนโครงการ	งบประมาณ (บาท)	จำนวนโครงการ	งบประมาณ (บาท)	จำนวนโครงการ	งบประมาณ (บาท)	จำนวนโครงการ	งบประมาณ (บาท)	จำนวนโครงการ	งบประมาณ (บาท)	จำนวนโครงการ	งบประมาณ (บาท)
5) ยุทธศาสตร์ที่ 5 ด้านการเมือง การบริหารสังคมและความมั่นคง												
- แผนงานบริหารงานทั่วไป	5	3,839,300	5	3,839,300	4	3,539,300	3	3,039,300	3	3,039,300	20	17,296,500
- แผนงานการรักษาความสงบภายใน	2	190,000	2	190,000	2	190,000	2	190,000	2	190,000	10	950,000
- แผนงานสังคมสงเคราะห์	4	990,000	4	990,000	4	990,000	4	990,000	4	990,000	20	4,950,000
- แผนงานสร้างความเข้มแข็งของชุมชน	3	2,030,000	3	2,030,000	3	2,030,000	3	2,030,000	3	2,030,000	15	10,150,000
รวม	14	7,049,300	14	7,049,300	13	6,749,300	12	6,249,300	12	6,249,300	65	33,346,500
รวมทั้งสิ้น	47	271,546,900	47	275,330,900	46	278,996,100	45	282,651,300	45	286,975,700	230	1,395,500,900

รายละเอียดโครงการพัฒนา
แผนพัฒนาท้องถิ่น (พ.ศ. 2566 - 2570)
เทศบาลนครสมุทรปราการ

ก. ยุทธศาสตร์จังหวัดที่ 1 ส่งเสริมระบบ Logistics คู่ประชาคมอาเซียน โดยพัฒนาการบริหารจัดการและปรับปรุงโครงข่ายการคมนาคมขนส่งให้สมบูรณ์ยิ่งขึ้นเพื่อลดต้นทุน และเพิ่มขีดความสามารถการแข่งขัน
ข. ยุทธศาสตร์การพัฒนาขององค์กรปกครองส่วนท้องถิ่นในเขตจังหวัดสมุทรปราการ แนวทางผังเมืองกระชับการพัฒนาส่งเสริมระบบโครงสร้างพื้นฐานและการพัฒนาระบบเพื่อรองรับการจัดการกับภัยพิบัติ

1. ยุทธศาสตร์ด้านโครงสร้างพื้นฐานและพัฒนาระบบโลจิสติกส์

1.1 แผนงานเคหะและชุมชน

ที่	โครงการ	วัตถุประสงค์	เป้าหมาย	งบประมาณ					ตัวชี้วัด (KPI)	ผลที่คาดว่าจะได้รับ	หน่วยงาน รับผิดชอบ หลัก
				2566 (บาท)	2567 (บาท)	2568 (บาท)	2569 (บาท)	2570 (บาท)			
1	ปรับปรุงฝาบ่อพักน้ำภายในเขตเทศบาลฯ	- เพื่อปรับปรุงฝาบ่อพักน้ำเดิมที่ชำรุดให้มีความแข็งแรง ปลอดภัย	- ปรับปรุงฝาบ่อพักน้ำของเดิมภายในเขตเทศบาลฯ (ตามแบบแปลนและรายการของเทศบาล)	2,000,000 (งบเทศบาล)	2,000,000 (งบเทศบาล)	2,000,000 (งบเทศบาล)	2,000,000 (งบเทศบาล)	2,000,000 (งบเทศบาล)	- ร้อยละ 20 ประชาชนได้ใช้ประโยชน์จากโครงการนี้	- ประชาชนได้รับการบริการสาธารณะที่มีคุณภาพ	สำนักช่าง
	รวม 1 โครงการ	-	-	2,000,000	2,000,000	2,000,000	2,000,000	2,000,000	-	-	-

รายละเอียดโครงการพัฒนา
แผนพัฒนาท้องถิ่น (พ.ศ. 2566 - 2570)
เทศบาลนครสมุทรปราการ

ก. ยุทธศาสตร์จังหวัดที่ 2 พัฒนาคุณภาพชีวิตประชาชนโดยยกระดับรายได้และการจัดการด้านการศึกษา สาธารณสุข ศาสนา ศิลปวัฒนธรรม สาธารณูปโภคและสาธารณูปการ ให้เพียงพอ เท่าเทียมและทั่วถึง
ข. ยุทธศาสตร์การพัฒนาขององค์กรปกครองส่วนท้องถิ่นในเขตจังหวัดสมุทรปราการ แนวทางการพัฒนาระบบสวัสดิการและคุณภาพชีวิตของประชาชน

2. ยุทธศาสตร์ด้านส่งเสริมคุณภาพชีวิต การศึกษา ศาสนาและศิลปวัฒนธรรม

2.1 แผนงานการศึกษา

ที่	โครงการ	วัตถุประสงค์	เป้าหมาย	งบประมาณ					ตัวชี้วัด (KPI)	ผลที่คาดว่าจะได้รับ	หน่วยงาน รับผิดชอบ หลัก
				2566 (บาท)	2567 (บาท)	2568 (บาท)	2569 (บาท)	2570 (บาท)			
1	จัดนิทรรศการทางวิชาการ	- เพื่อส่งเสริมให้นักเรียนและครู มีโอกาสร่วมประกวดแข่งขันทาง วิชาการและส่งเสริมการเผยแพร่ แลกเปลี่ยนผลงานพร้อมทั้ง สร้างขวัญและกำลังใจให้กับครู และนักเรียนในสังกัดเทศบาลฯ	- จัดกิจกรรมต่าง ๆ ดังนี้ 1. จัดกิจกรรมทางวิชาการระดับ เทศบาล จำนวน 1 ครั้งต่อปี 2. จัดกิจกรรมทางวิชาการระดับ เทศบาล(ระดับภาค) จำนวน 1 ครั้งต่อปี 3. จัดกิจกรรมทางวิชาการระดับ เทศบาล (ระดับประเทศ) จำนวน 1 ครั้งต่อปี	1,500,000 (งบเทศบาล)	1,500,000 (งบเทศบาล)	1,500,000 (งบเทศบาล)	1,500,000 (งบเทศบาล)	1,500,000 (งบเทศบาล)	ผลผลิต - ครูและนักเรียนเข้าร่วม กิจกรรมวิชาการที่จัดขึ้น ผลลัพธ์ - ร้อยละ 80 ของครู และนักเรียนที่เข้าร่วมมี ความสนใจ ภาคภูมิใจ กิจกรรมวิชาการที่จัดขึ้น	- ครูและนักเรียนเข้าร่วม แข่งขันทางวิชาการและได้ เผยแพร่ผลงานทางวิชาการ ของนักเรียนสังกัดเทศบาล	กองการศึกษา

ที่	โครงการ	วัตถุประสงค์	เป้าหมาย	งบประมาณ					ตัวชี้วัด (KPI)	ผลที่คาดว่าจะได้รับ	หน่วยงาน รับผิดชอบหลัก
				2566 (บาท)	2567 (บาท)	2568 (บาท)	2569 (บาท)	2570 (บาท)			
2	ปัจฉิมนิเทศแนะแนวการศึกษาและอาชีพ โรงเรียนในสังกัดเทศบาลนครสมุทรปราการ	<p>เพื่อให้ นักเรียนเกิดความภาคภูมิใจในความสำเร็จของตนเอง</p> <p>- เพื่อเป็นการสร้างขวัญและกำลังใจให้กับนักเรียนที่สำเร็จหลักสูตรของการศึกษาและต้องการที่จะเรียนรู้ในระดับที่สูงต่อไป</p> <p>- เพื่อแนะแนวการศึกษาต่อของนักเรียน ชั้น ป.6 ม.3 ม.6</p>	<p>- จัดกิจกรรมการปัจฉิมนิเทศ และแนะแนวการศึกษาต่อแก่นักเรียนที่สำเร็จการศึกษาชั้น ป.6 ม.3 ม.6</p>	50,000 (งบเทศบาล)	50,000 (งบเทศบาล)	50,000 (งบเทศบาล)	50,000 (งบเทศบาล)	50,000 (งบเทศบาล)	ร้อยละ 100 ของจำนวนนักเรียนในสังกัดเทศบาลฯ ที่สำเร็จการศึกษาชั้น ป.6 ม.3 ม.6	<p>- นักเรียนเกิดความภาคภูมิใจในความสำเร็จของตนเอง</p> <p>- นักเรียนได้ให้ความสำคัญของการศึกษาและต้องการที่จะเรียนรู้ในระดับที่สูงต่อไป</p>	กองการศึกษา
3	สนับสนุนค่าใช้จ่ายการบริหารสถานศึกษา	<p>- เพื่อสนับสนุนค่าใช้จ่ายในการบริหารสถานศึกษาสังกัดเทศบาลนครสมุทรปราการ</p>	<p>- เพื่อจ่ายเป็นค่าใช้จ่ายในการดำเนินการกิจต่าง ๆ สำหรับโรงเรียน ท.2 - 5 และ รร.อนุบาลเทศบาลฯ ดังนี้</p> <p>1) เงินอุดหนุนสำหรับสนับสนุนอาหารกลางวันสำหรับโรงเรียน ท.2 - 5 และ รร.อนุบาลเทศบาลฯ จำนวน นักเรียน 2,500 คน</p> <p>อัตราคนละ 21 บาท</p> <p>จำนวน 200 วัน</p> <p>และ ศพด.ทน.สป. จำนวน 60 คน</p> <p>อัตราคนละ 21 บาท จำนวน 245 วัน</p>	30,500,900 (งบเงินอุดหนุน)	30,500,900 (งบเงินอุดหนุน)	30,500,900 (งบเงินอุดหนุน)	30,500,900 (งบเงินอุดหนุน)	30,500,900 (งบเงินอุดหนุน)	<p>ผลผลิต</p> <p>- ค่าดำเนินการต่าง ๆ ของสถานศึกษาสังกัดเทศบาลฯ ทั้ง 6 แห่ง</p> <p>ที่ได้รับการอุดหนุน</p> <p>ผลลัพธ์</p> <p>- สถานศึกษาสังกัดเทศบาลฯ ทั้ง 6 แห่งได้รับการจัดสรรงบประมาณไม่น้อยกว่าร้อยละ 100 ของเป้าหมายที่ตั้งไว้</p>	<p>- สถานศึกษาสังกัดเทศบาลฯ ทั้ง 6 แห่งสามารถบริหารจัดการภายในได้อย่างมีประสิทธิภาพ</p>	กองการศึกษา

ที่	โครงการ	วัตถุประสงค์	เป้าหมาย	งบประมาณ					ตัวชี้วัด (KPI)	ผลที่คาดว่าจะได้รับ	หน่วยงาน รับผิดชอบหลัก
				2566 (บาท)	2567 (บาท)	2568 (บาท)	2569 (บาท)	2570 (บาท)			
	- ต่อ -		2) เงินอุดหนุนสำหรับส่งเสริมศักยภาพการจัดการศึกษาท้องถิ่น (ค่าปัจจัยพื้นฐานสำหรับนักเรียนยากจน) ระดับประถมศึกษาของโรงเรียนเทศบาล 2-5 จำนวน 760 คน	760,000	760,000	760,000	760,000	760,000			
			3) เงินอุดหนุนสำหรับสนับสนุนค่าใช้จ่ายในการจัดการศึกษาตั้งแต่ระดับอนุบาลจนจบการศึกษาขั้นพื้นฐานของโรงเรียนเทศบาล 2-5 และ รร.อนุบาลเทศบาลฯ จำนวนนักเรียน 2,500 คน และศูนย์พัฒนาเด็กเล็ก จำนวนนักเรียน 60 คน ดังนี้	16,052,200	16,052,200	16,052,200	16,052,200	16,052,200			
			3.1 ค่าจัดการเรียนการสอน (รายหัว)	4,732,000	4,732,000	4,732,000	4,732,000	4,732,000			
			3.2 ค่าหนังสือเรียน	8,425,200	8,425,200	8,425,200	8,425,200	8,425,200			
			3.3 ค่าอุปกรณ์การเรียน	861,000	861,000	861,000	861,000	861,000			
			3.4 ค่าเครื่องแบบนักเรียน	864,000	864,000	864,000	864,000	864,000			
			3.5 ค่ากิจกรรมพัฒนาคุณภาพของผู้เรียน	1,170,000	1,170,000	1,170,000	1,170,000	1,170,000			
			4) ค่าอินเทอร์เน็ตโรงเรียน	84,000	84,000	84,000	84,000	84,000			
			- ADSL	48,000	48,000	48,000	48,000	48,000			
			- WIFI	36,000	36,000	36,000	36,000	36,000			

ที่	โครงการ	วัตถุประสงค์	เป้าหมาย	งบประมาณ					ตัวชี้วัด (KPI)	ผลที่คาดว่าจะได้รับ	หน่วยงาน รับผิดชอบหลัก
				2566 (บาท)	2567 (บาท)	2568 (บาท)	2569 (บาท)	2570 (บาท)			
	- ต่อ -		5) ค่าพัฒนา/ปรับปรุงห้องสมุด โรงเรียน	500,000	500,000	500,000	500,000	500,000			
			6) ส่งเสริมกิจกรรมรักการอ่านใน สถานศึกษา อปท.	250,000	250,000	250,000	250,000	250,000			
			7) การพัฒนาข้าราชการครูของ โรงเรียนในสังกัด อปท.	453,000	453,000	453,000	453,000	453,000			
			8) การรณรงค์การป้องกันยาเสพติด ในสถานศึกษา อปท.	93,000	93,000	93,000	93,000	93,000			
			9) การปรับปรุงหลักสูตร	100,000	100,000	100,000	100,000	100,000			
			10) การพัฒนาแหล่งเรียนรู้โรงเรียน	250,000	250,000	250,000	250,000	250,000			
			11) การพัฒนา/ปรับปรุง/ซ่อมแซม อาคารเรียนและอาคารประกอบ	1,000,000	1,000,000	1,000,000	1,000,000	1,000,000			
			12) ส่งเสริมการจัดกระบวนการเรียน การสอนการบริหารตามหลักปรัชญา เศรษฐกิจพอเพียง "สถานศึกษา พอเพียง" สู่ "ศูนย์การเรียนรู้ ตามหลักปรัชญาเศรษฐกิจพอเพียง"	100,000	100,000	100,000	100,000	100,000			
			13) กิจกรรมของศูนย์การเรียนรู้ ด้านการท่องเที่ยวในสถานศึกษา	50,000	50,000	50,000	50,000	50,000			

ที่	โครงการ	วัตถุประสงค์	เป้าหมาย	งบประมาณ					ตัวชี้วัด (KPI)	ผลที่คาดว่าจะได้รับ	หน่วยงาน รับผิดชอบหลัก
				2566 (บาท)	2567 (บาท)	2568 (บาท)	2569 (บาท)	2570 (บาท)			
	- ต่อ -		15) ค่าใช้จ่ายในโครงการอบรมเชิงปฏิบัติการเพื่อจัดทำหลักสูตรสถานศึกษาตามหลักสูตรการศึกษาขั้นพื้นฐาน	100,000	100,000	100,000	100,000	100,000			
			16) ค่าใช้จ่ายในโครงการอบรมเชิงปฏิบัติการ "การจัดทำหลักสูตรสถานศึกษาตามหลักสูตรปฐมวัย พ.ศ. 2560"	50,000	50,000	50,000	50,000	50,000			
			17) ค่าใช้จ่ายในการสร้างภูมิคุ้มกันยาเสพติดเด็กและเยาวชนนอกสถานศึกษา	200,000	200,000	200,000	200,000	200,000			

ที่	โครงการ	วัตถุประสงค์	เป้าหมาย	งบประมาณ					ตัวชี้วัด (KPI)	ผลที่คาดว่าจะได้รับ	หน่วยงาน รับผิดชอบหลัก
				2566 (บาท)	2567 (บาท)	2568 (บาท)	2569 (บาท)	2570 (บาท)			
4	อาหารเสริม (นม)	- เพื่อให้นักเรียนสถานศึกษาสังกัดเทศบาล และสถานศึกษาสังกัดหน่วยงานอื่น มีอาหารเสริม (นม) รับประทานอย่างพอเพียงทั่วถึง	- จัดอาหารเสริม (นม) ให้กับนักเรียนสถานศึกษาสังกัดเทศบาล และสถานศึกษาสังกัดหน่วยงานอื่น รายละเอียด ดังนี้ 1) จัดอาหารเสริม (นม) สำหรับนักเรียนระดับอนุบาลและประถมศึกษา ของโรงเรียนเทศบาล 2-5 และ รร.อนุบาลเทศบาลฯ และ ศูนย์พัฒนาเด็กเล็ก จำนวนนักเรียน 2,560 คน อัตราคนละ 7.37 บาท จำนวน 260 วัน 2) จัดอาหารเสริม (นม) สำหรับนักเรียนในเขตเทศบาล จำนวน 2 โรงเรียน อัตราคนละ 7.37 บาท จำนวน 260 วัน ดังนี้ 2.1 โรงเรียนอนุบาลวัดพิชัยสงคราม จำนวนนักเรียน 1,700 คน 2.2 โรงเรียนพรานิลวัชระ จำนวนนักเรียน 1,500 คน	11,038,500 (งบเงินอุดหนุน)	11,038,500 (งบเงินอุดหนุน)	11,038,500 (งบเงินอุดหนุน)	11,038,500 (งบเงินอุดหนุน)	11,038,500 (งบเงินอุดหนุน)	ผลผลิต - นักเรียนได้รับประทานอาหารเสริม (นม) ผลลัพธ์ - ร้อยละ 80 ของจำนวนนักเรียนทั้งหมดมีสุขภาพพลานามัยที่สมบูรณ์ตามเกณฑ์	- นักเรียนได้รับสารอาหารครบถ้วนตามหลักโภชนาการ - นักเรียนได้ดื่มอาหารเสริม (นม) ทุกวัน	กองการศึกษา

ที่	โครงการ	วัตถุประสงค์	เป้าหมาย	งบประมาณ					ตัวชี้วัด (KPI)	ผลที่คาดว่าจะได้รับ	หน่วยงาน รับผิดชอบหลัก
				2566 (บาท)	2567 (บาท)	2568 (บาท)	2569 (บาท)	2570 (บาท)			
5	อุดหนุนส่วนราชการ	- เพื่อสนับสนุนโครงการอาหารกลางวันของโรงเรียนสังกัดสำนักงานคณะกรรมการการศึกษาขั้นพื้นฐาน (สพฐ.) - เพื่อให้นักเรียนที่ด้อยโอกาสได้รับประทานอาหารกลางวันทุกวัน	- ให้การอุดหนุนอาหารกลางวันนักเรียนโรงเรียนอนุบาลวัดพิชัยสงคราม จำนวน 200 วัน อัตราคนละ 21 บาท จำนวนนักเรียน 1,700 คน	7,140,000 (งบเงินอุดหนุน)	7,140,000 (งบเงินอุดหนุน)	7,140,000 (งบเงินอุดหนุน)	7,140,000 (งบเงินอุดหนุน)	7,140,000 (งบเงินอุดหนุน)	ผลผลิต - นักเรียนจำนวน 1,700 คน ได้รับประทานอาหารกลางวัน ผลลัพธ์ - ร้อยละ 80 ของจำนวนนักเรียนทั้งหมดมีสุขภาพพลานามัยที่สมบูรณ์	- นักเรียนในโรงเรียนอนุบาลวัดพิชัยสงครามได้รับสารอาหารครบถ้วนตามหลักโภชนาการ	กองการศึกษา
6	อุดหนุนส่วนราชการ	- เพื่อสนับสนุนโครงการอาหารกลางวันของโรงเรียนสังกัดสำนักงานคณะกรรมการการศึกษาขั้นพื้นฐาน (สพฐ.) - เพื่อให้นักเรียนที่ด้อยโอกาสได้รับประทานอาหารกลางวันทุกวัน	- ให้การอุดหนุนอาหารกลางวันนักเรียนโรงเรียนพรานี่ลิวชระ จำนวน 200 วัน อัตราคนละ 21 บาท จำนวนนักเรียน 1,500 คน	6,300,000 (งบเงินอุดหนุน)	6,300,000 (งบเงินอุดหนุน)	6,300,000 (งบเงินอุดหนุน)	6,300,000 (งบเงินอุดหนุน)	6,300,000 (งบเงินอุดหนุน)	ผลผลิต - นักเรียนจำนวน 1,700 คน ได้รับประทานอาหารกลางวัน ผลลัพธ์ - ร้อยละ 80 ของจำนวนนักเรียนทั้งหมดมีสุขภาพพลานามัยที่สมบูรณ์	- นักเรียนในโรงเรียนพรานี่ลิวชระได้รับสารอาหารครบถ้วนตามหลักโภชนาการ	กองการศึกษา

ที่	โครงการ	วัตถุประสงค์	เป้าหมาย	งบประมาณ					ตัวชี้วัด (KPI)	ผลที่คาดว่าจะได้รับ	หน่วยงาน รับผิดชอบหลัก
				2566 (บาท)	2567 (บาท)	2568 (บาท)	2569 (บาท)	2570 (บาท)			
7	สนับสนุนค่าใช้จ่ายการบริหารสถานศึกษา	- เพื่อสนับสนุนค่าใช้จ่ายในการบริหารสถานศึกษาสังกัดเทศบาลนครสมุทรปราการ	- เพื่อสนับสนุนค่าใช้จ่ายในการดำเนินภารกิจต่าง ๆ สำหรับนักเรียนระดับมัธยมศึกษาของ รร.ท1 ดังนี้ 1) เงินอุดหนุนสำหรับส่งเสริมศักยภาพการจัดการศึกษาท้องถิ่น (ค่าปัจจัยพื้นฐานสำหรับนักเรียนยากจน) ระดับมัธยมศึกษาตอนต้นของโรงเรียนเทศบาล 1 จำนวน 330 คน 2) เงินอุดหนุนสำหรับสนับสนุนค่าใช้จ่ายในการจัดการศึกษาตั้งแต่ระดับอนุบาลจนจบการศึกษาขั้นพื้นฐานสำหรับนักเรียนระดับมัธยมศึกษาของ รร.เทศบาล 1 ดังนี้ 2.1 ค่าจัดการเรียนการสอน (รายหัว) 2.2 ค่าหนังสือเรียน 2.3 ค่าอุปกรณ์การเรียน 2.4 ค่าเครื่องแบบนักเรียน 2.5 ค่ากิจกรรมพัฒนาคุณภาพของผู้เรียน 3) ค่าอินเทอร์เน็ตโรงเรียน - ADSL - WIFI	15,301,200 (งบเงินอุดหนุน) 990,000 13,565,400 5,750,000 4,935,400 692,000 745,000 1,443,000 16,800 9,600 7,200	15,301,200 (งบเงินอุดหนุน) 990,000 13,565,400 5,750,000 4,935,400 692,000 745,000 1,443,000 16,800 9,600 7,200	15,301,200 (งบเงินอุดหนุน) 990,000 13,565,400 5,750,000 4,935,400 692,000 745,000 1,443,000 16,800 9,600 7,200	15,301,200 (งบเงินอุดหนุน) 990,000 13,565,400 5,750,000 4,935,400 692,000 745,000 1,443,000 16,800 9,600 7,200	15,301,200 (งบเงินอุดหนุน) 990,000 13,565,400 5,750,000 4,935,400 692,000 745,000 1,443,000 16,800 9,600 7,200	ผลผลิต - ค่าดำเนินการต่าง ๆ ของนักเรียนระดับมัธยมศึกษาภายในได้อย่างมีโรงเรียน ท.1 ที่ได้รับการอุดหนุน ผลลัพธ์ โรงเรียนเทศบาล 1 ได้รับการจัดสรรงบประมาณไม่น้อยกว่าร้อยละ 100 ของเป้าหมายที่ตั้งไว้	- โรงเรียนเทศบาล 1 สามารถบริหารจัดการภายในได้อย่างมีประสิทธิภาพ	กองการศึกษา

ที่	โครงการ	วัตถุประสงค์	เป้าหมาย	งบประมาณ					ตัวชี้วัด (KPI)	ผลที่คาดว่าจะได้รับ	หน่วยงาน รับผิดชอบหลัก
				2566 (บาท)	2567 (บาท)	2568 (บาท)	2569 (บาท)	2570 (บาท)			
	- ต่อ -		4) ค่าพัฒนา/ปรับปรุงห้องสมุด โรงเรียน	100,000	100,000	100,000	100,000	100,000			
			5) ส่งเสริมกิจกรรมรักการอ่าน ในสถานศึกษา อปท.	50,000	50,000	50,000	50,000	50,000			
			6) การพัฒนาข้าราชการครูของ โรงเรียนในสังกัด อปท.	291,000	291,000	291,000	291,000	291,000			
			7) การรณรงค์การป้องกันยาเสพติด ในสถานศึกษา อปท.	18,000	18,000	18,000	18,000	18,000			
			8) การปรับปรุงหลักสูตร	20,000	20,000	20,000	20,000	20,000			
			9) การพัฒนาแหล่งเรียนรู้ในโรงเรียน	50,000	50,000	50,000	50,000	50,000			
			10) การพัฒนา/ปรับปรุง/ซ่อมแซม อาคารเรียนและอาคารประกอบ	200,000	200,000	200,000	200,000	200,000			

ที่	โครงการ	วัตถุประสงค์	เป้าหมาย	งบประมาณ					ตัวชี้วัด (KPI)	ผลที่คาดว่าจะได้รับ	หน่วยงาน รับผิดชอบหลัก
				2566 (บาท)	2567 (บาท)	2568 (บาท)	2569 (บาท)	2570 (บาท)			
8	ส่งเสริมกิจกรรมเพื่อพัฒนาเด็กเล็กในศูนย์พัฒนาเด็กเล็กเทศบาลนครสมุทรปราการ	- เพื่อส่งเสริมการจัดทำโครงการกิจกรรมเพื่อพัฒนาเด็กเล็กในศูนย์พัฒนาเด็กเล็กเทศบาลนครสมุทรปราการ	- ศูนย์พัฒนาเด็กเล็กจัดทำโครงการกิจกรรมต่าง ๆ ภายในศูนย์พัฒนาเด็กเล็กเทศบาลนครสมุทรปราการ ไม่น้อยกว่า 3 กิจกรรมต่อปี	100,000 (งบเทศบาล)	100,000 (งบเทศบาล)	100,000 (งบเทศบาล)	100,000 (งบเทศบาล)	100,000 (งบเทศบาล)	- ร้อยละ 90 นักเรียนศูนย์พัฒนาเด็กเล็กเข้าร่วมกิจกรรมที่ได้จัดขึ้น	- ศูนย์พัฒนาเด็กเล็กจัดทำโครงการจัดกิจกรรมให้กับนักเรียนได้ร่วมกิจกรรมระหว่างครูและนักเรียน	กองการศึกษา
	รวม 8 โครงการ	-	-	71,930,600	71,930,600	71,930,600	71,930,600	71,930,600	-	-	-

รายละเอียดโครงการพัฒนา
แผนพัฒนาท้องถิ่น (พ.ศ. 2566 - 2570)
เทศบาลนครสมุทรปราการ

ก. ยุทธศาสตร์จังหวัดที่ 2 พัฒนาคุณภาพชีวิตประชาชนโดยยกระดับรายได้และการจัดการด้านการศึกษา สาธารณสุข ศาสนา ศิลปวัฒนธรรม สาธารณูปโภคและสาธารณูปการ ให้เพียงพอ เท่าเทียมและทั่วถึง
ข. ยุทธศาสตร์การพัฒนาขององค์กรปกครองส่วนท้องถิ่นในเขตจังหวัดสมุทรปราการ แนวทางการพัฒนาระบบสวัสดิการและคุณภาพชีวิตของประชาชน

2. ยุทธศาสตร์ด้านส่งเสริมคุณภาพชีวิต การศึกษา ศาสนาและศิลปวัฒนธรรม

2.2 แผนงานสาธารณสุข

ที่	โครงการ	วัตถุประสงค์	เป้าหมาย	งบประมาณ					ตัวชี้วัด (KPI)	ผลที่คาดว่าจะได้รับ	หน่วยงาน รับผิดชอบหลัก
				2566 (บาท)	2567 (บาท)	2568 (บาท)	2569 (บาท)	2570 (บาท)			
1	สัตว์ปลอดโรค คนปลอดภัย จากโรคพิษสุนัขบ้า	- เพื่อลดอัตราการเกิดโรคพิษ สุนัขบ้าในคนและลดอัตราการเกิด โรคพิษสุนัขบ้าในสัตว์ ตามพระปณิธาน ศาสตราจารย์ ดร.สมเด็จเจ้าฟ้าฯ กรมพระศรี สวางควัฒน วรขัตติยราชนารี	- ฉีดวัคซีนป้องกันโรคพิษสุนัขบ้า ให้แก่สัตว์เลี้ยงในเขตพื้นที่ เทศบาลนครสมุทรปราการ ได้อย่างน้อย 80%	64,600 (เงินอุดหนุน)	64,600 (เงินอุดหนุน)	64,600 (เงินอุดหนุน)	64,600 (เงินอุดหนุน)	64,600 (เงินอุดหนุน)	ร้อยละ 80 ของสัตว์เลี้ยง ในเทศบาล นครสมุทรปราการ ได้รับการฉีดวัคซีนป้องกัน โรคพิษสุนัขบ้า	- เทศบาลนครสมุทรปราการ ปลอดโรคพิษสุนัขบ้า และไม่มีผู้เสียชีวิต จากโรคพิษสุนัขบ้า	กองสาธารณสุขฯ (งานโรงพยาบาล)
2	สำรวจข้อมูลจำนวนสัตว์ และขึ้นทะเบียนสัตว์ ตามโครงการสัตว์ปลอดโรค คนปลอดภัย จากโรคพิษสุนัขบ้า	- เพื่อสำรวจจำนวนสุนัขและแมว ในพื้นที่เทศบาลนครสมุทรปราการ ตามพระปณิธาน ศาสตราจารย์ ดร. สมเด็จเจ้าฟ้าฯ กรมพระศรี สวางควัฒน วรขัตติยราชนารี	- สุนัขและแมวในพื้นที่เทศบาล นครสมุทรปราการได้รับการสำรวจ และขึ้นทะเบียน	13,000 (เงินอุดหนุน)	13,000 (เงินอุดหนุน)	13,000 (เงินอุดหนุน)	13,000 (เงินอุดหนุน)	13,000 (เงินอุดหนุน)	ร้อยละ 80 ของสัตว์เลี้ยง ในเทศบาลนคร สมุทรปราการ ได้รับการ สำรวจและขึ้นทะเบียน	- ทราบจำนวนประชากร สัตว์เลี้ยงที่แท้จริงของ เทศบาลนครสมุทรปราการ	กองสาธารณสุขฯ (งานโรงพยาบาล)

ที่	โครงการ	วัตถุประสงค์	เป้าหมาย	งบประมาณ					ตัวชี้วัด (KPI)	ผลที่คาดว่าจะได้รับ	หน่วยงาน รับผิดชอบ หลัก
				2566 (บาท)	2567 (บาท)	2568 (บาท)	2569 (บาท)	2570 (บาท)			
3	ควบคุมประชากรสุนัขและแมวจรจัดในพื้นที่เทศบาลนครสมุทรปราการ	เพื่อควบคุมการเพิ่มจำนวนของสุนัขและแมวจรจัด ในพื้นที่เทศบาลนครสมุทรปราการ	- สุนัขและแมวจรจัดในพื้นที่เทศบาลนครสมุทรปราการ ได้รับการทำหมันเพื่อไม่ให้เกิดการเพิ่มจำนวน	100,000 (งบเทศบาล)	100,000 (งบเทศบาล)	100,000 (งบเทศบาล)	100,000 (งบเทศบาล)	100,000 (งบเทศบาล)	ร้อยละ 80 ของสัตว์จรจัดในเทศบาลนครสมุทรปราการได้รับการทำหมัน	ลดอัตราการเพิ่มขึ้นของสุนัขและแมวจรจัดในพื้นที่เทศบาลนครสมุทรปราการ	กองสาธารณสุขฯ (งานโรงพยาบาล)
รวม 3 โครงการ		-	-	277,600	277,600	277,600	277,600	277,600	-	-	-

รายละเอียดโครงการพัฒนา
แผนพัฒนาท้องถิ่น (พ.ศ. 2566 - 2570)
เทศบาลนครสมุทรปราการ

ก. ยุทธศาสตร์จังหวัดที่ 2 พัฒนาคุณภาพชีวิตประชาชนโดยยกระดับรายได้และการจัดการด้านการศึกษา สาธารณสุข ศาสนา ศิลปวัฒนธรรม สาธารณูปโภคและสาธารณูปการ ให้เพียงพอ เท่าเทียมและทั่วถึง
ข. ยุทธศาสตร์การพัฒนาขององค์กรปกครองส่วนท้องถิ่นในเขตจังหวัดสมุทรปราการ แนวทางการพัฒนาระบบสวัสดิการและคุณภาพชีวิตของประชาชน
2. ยุทธศาสตร์ด้านส่งเสริมคุณภาพชีวิต การศึกษา ศาสนาและศิลปวัฒนธรรม

2.3 แผนงานสังคมสงเคราะห์

ที่	โครงการ	วัตถุประสงค์	เป้าหมาย	งบประมาณ					ตัวชี้วัด (KPI)	ผลที่คาดว่าจะได้รับ	หน่วยงาน รับผิดชอบ หลัก
				2566 (บาท)	2567 (บาท)	2568 (บาท)	2569 (บาท)	2570 (บาท)			
1	อุดหนุนงบประมาณเพื่อส่งเสริมกิจกรรมฝึกอบรมและส่งเสริมอาชีพให้กับสมาชิกองค์กรสตรีเทศบาลฯ ได้มีอาชีพเสริมและรายได้เพิ่มขึ้น - เพื่อเสริมสร้างความเข้มแข็งให้กับองค์กรสตรีในการบริหารจัดการภายในองค์กร	- เพื่อส่งเสริมกลุ่มอาชีพและพัฒนาอาชีพให้กับสมาชิกองค์กรสตรีเทศบาลฯ ได้มีอาชีพเสริมและรายได้เพิ่มขึ้น - เพื่อเสริมสร้างความเข้มแข็งให้กับองค์กรสตรีในการบริหารจัดการภายในองค์กร	- อุดหนุนงบประมาณเพื่อส่งเสริมกิจกรรมในการฝึกอาชีพต่าง ๆ และพัฒนาอาชีพให้กับสมาชิกองค์กรสตรีเทศบาลนครสมุทรปราการ	300,000 (งบเทศบาล)	300,000 (งบเทศบาล)	300,000 (งบเทศบาล)	300,000 (งบเทศบาล)	300,000 (งบเทศบาล)	ร้อยละ 80 ของผู้เข้ารับ การฝึกอบรมสามารถนำ ความรู้ที่ได้ไปประกอบ อาชีพ	- สมาชิกองค์กรสตรีได้รับ การพัฒนาอาชีพและมี รายได้เพิ่มขึ้น - สมาชิกองค์กรสตรีมี การรวมกลุ่มอาชีพ ร่วมคิด ร่วมทำและร่วมกันตัดสินใจ บริหารจัดการในองค์กร	กองสวัสดิการฯ
2	สงเคราะห์ผู้ประสบภัยพิบัติ ในเขตเทศบาลฯ	- เพื่อบรรเทาความเดือดร้อนของผู้ประสบภัยพิบัติ	- สงเคราะห์ผู้ประสบภัยพิบัติในเขตเทศบาลฯ	500,000 (งบเทศบาล)	500,000 (งบเทศบาล)	500,000 (งบเทศบาล)	500,000 (งบเทศบาล)	500,000 (งบเทศบาล)	ร้อยละ 100 ของผู้ประสบ ภัยพิบัติตามระเบียบ กระทรวงมหาดไทยได้รับ การช่วยเหลือ	- สามารถบรรเทาปัญหา ความเดือดร้อนของผู้ ประสบภัยพิบัติได้	กองสวัสดิการฯ
รวม 2 โครงการ		-	-	800,000	800,000	800,000	800,000	800,000	-	-	-

รายละเอียดโครงการพัฒนา
แผนพัฒนาท้องถิ่น (พ.ศ. 2566 - 2570)
เทศบาลนครสมุทรปราการ

ก. ยุทธศาสตร์จังหวัดที่ 2 พัฒนาคุณภาพชีวิตประชาชนโดยยกระดับรายได้และการจัดการด้านการศึกษา สาธารณสุข ศาสนา ศิลปวัฒนธรรม สาธารณูปโภคและสาธารณูปการ ให้เพียงพอ เท่าเทียมและทั่วถึง
ข. ยุทธศาสตร์การพัฒนาขององค์กรปกครองส่วนท้องถิ่นในเขตจังหวัดสมุทรปราการ แนวทางการพัฒนาระบบสวัสดิการและคุณภาพชีวิตของประชาชน

2. ยุทธศาสตร์ด้านส่งเสริมคุณภาพชีวิต การศึกษา ศาสนาและศิลปวัฒนธรรม

2.4 แผนงานสร้างความเข้มแข็งของชุมชน

ที่	โครงการ	วัตถุประสงค์	เป้าหมาย	งบประมาณ					ตัวชี้วัด (KPI)	ผลที่คาดว่าจะได้รับ	หน่วยงาน รับผิดชอบ หลัก
				2566 (บาท)	2567 (บาท)	2568 (บาท)	2569 (บาท)	2570 (บาท)			
1	แข่งขันกีฬาชุมชนและกิจกรรมนันทนาการ เพื่อประชาชนในเขตเทศบาลนครสมุทรปราการ	- เพื่อให้ประชาชนในเขตเทศบาลเกิดความรักสามัคคีและมีส่วนร่วมในการพัฒนาสุขภาพร่างกายให้แข็งแรงอยู่เสมอ - เพื่อให้ประชาชนในเขตเทศบาลรู้จักใช้เวลาว่างให้เป็นประโยชน์โดยการเล่นกีฬา ออกกำลังกาย	- จัดการแข่งขันกีฬาชุมชน จำนวน 1,500 คน/ปี	350,000 (งบเทศบาล)	350,000 (งบเทศบาล)	350,000 (งบเทศบาล)	350,000 (งบเทศบาล)	350,000 (งบเทศบาล)	ร้อยละ 100 ของชุมชนในเขตเทศบาลฯ ได้เข้าร่วมแข่งขันกีฬาและออกกำลังกาย	- ประชาชนในเขตเทศบาลเกิดความรัก สามัคคี และมีส่วนร่วมในการพัฒนาสุขภาพร่างกายให้แข็งแรงอยู่เสมอ - ประชาชนในเขตเทศบาลรู้จักใช้เวลาว่างให้เป็นประโยชน์โดยการเล่นกีฬา และออกกำลังกาย	กองสวัสดิการฯ
2	อบรมสัมมนาในการจัดทำแผนชุมชน	- เพื่อให้ประชาชนมีความรู้ความเข้าใจเกี่ยวกับการจัดทำแผนชุมชน - เพื่อให้แต่ละชุมชนมีแผนชุมชนไว้เป็นแนวทางการพัฒนาชุมชนอย่างยั่งยืน	- จัดการอบรมสัมมนาการจัดทำแผนชุมชน จำนวน 31 ชุมชน (ตามระเบียบกระทรวงมหาดไทยว่าด้วยการจัดทำแผนพัฒนาขององค์กรปกครองส่วนท้องถิ่น พ.ศ. 2548)	30,000 (งบเทศบาล)	30,000 (งบเทศบาล)	30,000 (งบเทศบาล)	30,000 (งบเทศบาล)	30,000 (งบเทศบาล)	ร้อยละ 80 ของความต้องการของชุมชนได้รับการบรรจุในแผนชุมชน	- ประชาชนได้รับความรู้ความเข้าใจในการจัดทำแผนชุมชนได้ถูกต้องตามระเบียบ - ทั้ง 31 ชุมชนมีแผนชุมชนไว้เพื่อเป็นแนวทางการพัฒนาชุมชนอย่างยั่งยืน	กองสวัสดิการฯ

ที่	โครงการ	วัตถุประสงค์	เป้าหมาย	งบประมาณ					ตัวชี้วัด (KPI)	ผลที่คาดว่าจะได้รับ	หน่วยงาน รับผิดชอบหลัก
				2566 (บาท)	2567 (บาท)	2568 (บาท)	2569 (บาท)	2570 (บาท)			
3	ออกหน่วยเทศบาลเคลื่อนที่	- เพื่อนำบริการขั้นพื้นฐานด้านต่าง ๆ ให้แก่ประชาชนในเชิงรุกอย่างทั่วถึง และเป็นการแบ่งเบาภาระค่าใช้จ่ายของประชาชน	- จัดหน่วยเทศบาลเคลื่อนที่ เพื่อนำบริการขั้นพื้นฐานในด้านต่าง ๆ ให้บริการแก่ประชาชนในเขตเทศบาลฯ จำนวน 32 ครั้ง/ปี	350,000 (งบเทศบาล)	350,000 (งบเทศบาล)	350,000 (งบเทศบาล)	350,000 (งบเทศบาล)	350,000 (งบเทศบาล)	ร้อยละ 80 ของประชาชนในเขตเทศบาลฯ ได้รับประโยชน์จากการจัดกิจกรรม	- ประชาชนได้รับการอำนวยความสะดวกในการบริการขั้นพื้นฐานในด้านต่าง ๆ ของเทศบาลฯ อย่างทั่วถึงและเป็นการลดภาระค่าใช้จ่ายของประชาชน	กองสวัสดิการฯ
4	ส่งเสริมและพัฒนาอาชีพของประชาชนในเขตเทศบาลนครสมุทรปราการ	- เพื่อให้คณะกรรมการชุมชนในเขตเทศบาลฯ ได้มีโอกาสในการระดมความคิด แลกเปลี่ยนความรู้ ความคิดเห็นสามารถนำไปปรับใช้ในการพัฒนาท้องถิ่นของตนเอง	- จัดการฝึกอบรมอาชีพพร้อมส่งเสริมและพัฒนาอาชีพให้แก่ประชาชน จำนวน 30 - 50 คน	100,000 (งบเทศบาล)	100,000 (งบเทศบาล)	100,000 (งบเทศบาล)	100,000 (งบเทศบาล)	100,000 (งบเทศบาล)	ร้อยละ 80 ของผู้เข้ารับการอบรมสามารถนำไปประกอบอาชีพได้	- ประชาชนได้รับการฝึกอบรมอาชีพ สร้างรายได้ให้แก่ตนเองและครอบครัวได้อย่างยั่งยืน	กองสวัสดิการฯ
	รวม 4 โครงการ	-	-	830,000	830,000	830,000	830,000	830,000	-	-	-

รายละเอียดโครงการพัฒนา
แผนพัฒนาท้องถิ่น (พ.ศ. 2566 - 2570)
เทศบาลนครสมุทรปราการ

ก. ยุทธศาสตร์จังหวัดที่ 2 พัฒนาคุณภาพชีวิตประชาชนโดยยกระดับรายได้และการจัดการด้านการศึกษา สาธารณสุข ศาสนา ศิลปวัฒนธรรม สาธารณูปโภคและสาธารณูปการ ให้เพียงพอ เท่าเทียมและทั่วถึง
ข. ยุทธศาสตร์การพัฒนาขององค์กรปกครองส่วนท้องถิ่นในเขตจังหวัดสมุทรปราการ แนวทางการพัฒนาระบบสวัสดิการและคุณภาพชีวิตของประชาชน

2. ยุทธศาสตร์ด้านส่งเสริมคุณภาพชีวิต การศึกษา ศาสนาและศิลปวัฒนธรรม

2.5 แผนงานการศึกษา วัฒนธรรมและนันทนาการ

ที่	โครงการ	วัตถุประสงค์	เป้าหมาย	งบประมาณ					ตัวชี้วัด (KPI)	ผลที่คาดว่าจะได้รับ	หน่วยงาน รับผิดชอบหลัก
				2566 (บาท)	2567 (บาท)	2568 (บาท)	2569 (บาท)	2570 (บาท)			
1	วันเด็กแห่งชาติ	- เพื่อให้เด็กได้พัฒนาทางด้านร่างกาย อารมณ์ สังคม สติปัญญา - เพื่อให้เด็กกล้าแสดงออกในทางที่ดีและได้พัฒนาศักยภาพของตนเองในแต่ละด้าน	- เด็กในเขตเทศบาลนครสมุทรปราการ เข้าร่วมกิจกรรมตามสถานที่ต่าง ๆ 1. จัดงานลานหน้าศาลากลางเทศบาลฯ 2. จัดงาน ณ ชุมชนในเขตเทศบาลฯ 3. จัดงาน ณ โรงเรียนในสังกัดเทศบาลฯ 4. จัดงาน ณ ศูนย์พัฒนาเด็กเล็กเทศบาลฯ	1,500,000 (งบเทศบาล)	1,500,000 (งบเทศบาล)	1,500,000 (งบเทศบาล)	1,500,000 (งบเทศบาล)	1,500,000 (งบเทศบาล)	- ร้อยละ 80 ของจำนวนเด็กทั้งหมดในเขตเทศบาล เข้าร่วมโครงการและกิจกรรม	- เด็กได้พัฒนาการทางด้านร่างกาย อารมณ์ สติปัญญา	กองการศึกษา

ที่	โครงการ	วัตถุประสงค์	เป้าหมาย	งบประมาณ					ตัวชี้วัด (KPI)	ผลที่คาดว่าจะได้รับ	หน่วยงาน รับผิดชอบหลัก
				2566 (บาท)	2567 (บาท)	2568 (บาท)	2569 (บาท)	2570 (บาท)			
2	ส่งเสริมการแข่งขันกีฬานักเรียนโรงเรียนในสังกัดเทศบาลนครสมุทรปราการ	<ul style="list-style-type: none"> - เพื่อให้ให้นักเรียนในสังกัดเทศบาลนครสมุทรปราการ ทั้ง 5 โรงเรียน มีร่างกายแข็งแรง - เพื่อเสริมสร้างความสามัคคี มีน้ำใจเป็นนักกีฬาและรู้จักใช้เวลาว่างให้เป็นประโยชน์ - เพื่อส่งเสริมให้นักเรียนในสังกัดเทศบาลนครสมุทรปราการ ทั้ง 5 โรงเรียน ห่างไกลจากยาเสพติดและอบายมุข 	<ul style="list-style-type: none"> - นักเรียนในสังกัดเทศบาลนครสมุทรปราการ ชั้นอนุบาล - ม.6 - จัดแข่งขันในสังกัดเทศบาลฯ ทั้ง 5 โรงเรียน - จัดส่งนักกีฬาเข้าร่วมแข่งขันกีฬานักเรียนระดับเทศบาลระดับเขต ระดับภาค และระดับประเทศ 	2,200,000 (งบเทศบาล)	2,200,000 (งบเทศบาล)	2,200,000 (งบเทศบาล)	2,200,000 (งบเทศบาล)	2,200,000 (งบเทศบาล)	<ul style="list-style-type: none"> - ร้อยละ 100 ของจำนวนนักเรียนในสังกัดเทศบาลเข้าร่วมโครงการ 	<ul style="list-style-type: none"> - นักเรียนในสังกัดเทศบาลฯ มีสุขภาพแข็งแรง สมบูรณ์ - เกิดความสามัคคีระหว่างนักเรียนและครูในโรงเรียนสังกัดเทศบาลฯ - นักเรียนและครูในสังกัดเทศบาลฯ รู้จักใช้เวลาว่างในการกีฬามากขึ้น 	กองการศึกษา
3	ส่งเสริมการท่องเที่ยวเชิงวัฒนธรรมและประเพณีถวายเทียนจำนำพรรษา	<ul style="list-style-type: none"> - เพื่ออนุรักษ์ส่งเสริมศาสนา ศิลปะ วัฒนธรรม และภูมิปัญญาท้องถิ่น - ให้สืบทอดไปยังอนุชนรุ่นหลัง และส่งเสริมให้ภาครัฐและเอกชนในท้องถิ่น 	<ul style="list-style-type: none"> - จัดงานส่งเสริมการท่องเที่ยวเชิงวัฒนธรรมและประเพณีถวายเทียนจำนำพรรษา 	100,000 (งบเทศบาล)	100,000 (งบเทศบาล)	100,000 (งบเทศบาล)	100,000 (งบเทศบาล)	100,000 (งบเทศบาล)	<ul style="list-style-type: none"> - ร้อยละ 70 ภาครัฐ เอกชน ประชาชน ได้มีกิจกรรมส่วนร่วม เกิดความสามัคคี 	<ul style="list-style-type: none"> - ภาครัฐ เอกชน ประชาชน ได้มีกิจกรรมส่วนร่วมเกิด ความสามัคคี 	กองการศึกษา

ที่	โครงการ	วัตถุประสงค์	เป้าหมาย	งบประมาณ					ตัวชี้วัด (KPI)	ผลที่คาดว่าจะ จะได้รับ	หน่วยงาน รับผิดชอบ หลัก
				2566 (บาท)	2567 (บาท)	2568 (บาท)	2569 (บาท)	2570 (บาท)			
4	ส่งเสริมการท่องเที่ยว เชิงวัฒนธรรมและประเพณี ลอยกระทง	- เพื่ออนุรักษ์ส่งเสริมศาสนา ศิลปะ วัฒนธรรมและภูมิปัญญาท้องถิ่น ให้สืบทอดไปยังอนุชนรุ่นหลัง และส่งเสริมให้ภาครัฐและเอกชน ในท้องถิ่น	- จัดงานส่งเสริมการท่องเที่ยว เชิงวัฒนธรรมและประเพณี ลอยกระทง	2,500,000 (งบเทศบาล)	2,500,000 (งบเทศบาล)	2,500,000 (งบเทศบาล)	2,500,000 (งบเทศบาล)	2,500,000 (งบเทศบาล)	- ร้อยละ 70 ภาครัฐ เอกชน ประชาชนได้มี กิจกรรมส่วนร่วมเกิด ความสามัคคี	- ภาครัฐ เอกชน ประชาชน ได้มีกิจกรรมส่วนร่วม เกิดความสามัคคี	กองการศึกษา
5	ส่งเสริมการท่องเที่ยว เชิงวัฒนธรรมและประเพณี วันขึ้นปีใหม่	- เพื่ออนุรักษ์ส่งเสริมศาสนา ศิลปะ วัฒนธรรมและภูมิปัญญาท้องถิ่น ให้สืบทอดไปยังอนุชนรุ่นหลังและ ส่งเสริมให้ภาครัฐและเอกชนใน ท้องถิ่นได้มีส่วนร่วมในการจัด กิจกรรมเพื่อให้เกิดความสามัคคี	- จัดงานส่งเสริมการท่องเที่ยวเชิง วัฒนธรรมและประเพณี วันขึ้นปีใหม่	200,000 (งบเทศบาล)	200,000 (งบเทศบาล)	200,000 (งบเทศบาล)	200,000 (งบเทศบาล)	200,000 (งบเทศบาล)	- ร้อยละ 70 ภาครัฐ เอกชน ประชาชนได้มี จัดกิจกรรมส่วนร่วม เกิดความสามัคคี	- ภาครัฐ เอกชน ประชาชน ได้มีกิจกรรมส่วนร่วมเกิด ความสามัคคี	กองการศึกษา
6	ส่งเสริมการท่องเที่ยว เชิงวัฒนธรรมและประเพณี วันสงกรานต์	- เพื่ออนุรักษ์ส่งเสริมศาสนา ศิลปะ วัฒนธรรมและภูมิปัญญาท้องถิ่น ให้สืบทอดไปยังอนุชนรุ่นหลัง และส่งเสริมการเกิดความสามัคคี ต่อชุมชน	- จัดงานส่งเสริมการท่องเที่ยวเชิง วัฒนธรรมและประเพณี วันสงกรานต์	700,000 (งบเทศบาล)	700,000 (งบเทศบาล)	700,000 (งบเทศบาล)	700,000 (งบเทศบาล)	700,000 (งบเทศบาล)	- ร้อยละ 70 ภาครัฐ เอกชน ประชาชนได้มี จัดกิจกรรมส่วนร่วม เกิดความสามัคคี	- ภาครัฐ เอกชน ประชาชน ได้มีกิจกรรมส่วนร่วม เกิดความสามัคคี	กองการศึกษา
	รวม 6 โครงการ	-	-	7,200,000	7,200,000	7,200,000	7,200,000	7,200,000	-	-	-

รายละเอียดโครงการพัฒนา
แผนพัฒนาท้องถิ่น (พ.ศ. 2566 - 2570)
เทศบาลนครสมุทรปราการ

ก. ยุทธศาสตร์จังหวัดที่ 2 พัฒนาคุณภาพชีวิตประชาชนโดยยกระดับรายได้และการจัดการด้านการศึกษา สาธารณสุข ศาสนา ศิลปวัฒนธรรม สาธารณูปโภคและสาธารณูปการ ให้เพียงพอ เท่าเทียมและทั่วถึง
ข. ยุทธศาสตร์การพัฒนาขององค์กรปกครองส่วนท้องถิ่นในเขตจังหวัดสมุทรปราการ แนวทางการพัฒนาระบบสวัสดิการและคุณภาพชีวิตของประชาชน

2. ยุทธศาสตร์ด้านส่งเสริมคุณภาพชีวิต การศึกษา ศาสนาและศิลปวัฒนธรรม

2.6 แผนงานงบกลาง

ที่	โครงการ	วัตถุประสงค์	เป้าหมาย	งบประมาณ					ตัวชี้วัด (KPI)	ผลที่คาดว่าจะได้รับ	หน่วยงาน รับผิดชอบหลัก
				2566 (บาท)	2567 (บาท)	2568 (บาท)	2569 (บาท)	2570 (บาท)			
1	เบี้ยยังชีพผู้สูงอายุ	- เพื่อสนับสนุนงบประมาณให้แก่ผู้สูงอายุในเขตเทศบาลฯ	- สนับสนุนการสงเคราะห์เบี้ยผู้สูงอายุ ตามโครงการสนับสนุนการเสริมสร้างสวัสดิการให้แก่ผู้สูงอายุ	71,764,800 (งบอุดหนุน)	75,353,000 (งบอุดหนุน)	79,120,600 (งบอุดหนุน)	83,076,600 (งบอุดหนุน)	87,230,400 (งบอุดหนุน)	ร้อยละ 80 ผู้สูงอายุมีรายได้เพิ่มจากเดิม	- สนับสนุนงบประมาณให้แก่ผู้สูงอายุ	กองสวัสดิการฯ
2	เบี้ยยังชีพคนพิการ	- เพื่อสนับสนุนงบประมาณให้แก่คนพิการในเขตเทศบาลฯ	- สนับสนุนการสงเคราะห์เบี้ยยังชีพคนพิการตามโครงการสนับสนุนการเสริมสร้างสวัสดิการให้แก่คนพิการหรือทุพพลภาพ	16,588,800 (งบอุดหนุน)	16,754,600 (งบอุดหนุน)	16,922,200 (งบอุดหนุน)	17,091,400 (งบอุดหนุน)	17,262,000 (งบอุดหนุน)	ร้อยละ 85 คนพิการมีการดำรงชีวิตที่ดีกว่าเดิม	- สนับสนุนงบประมาณให้แก่คนพิการ	กองสวัสดิการฯ
3	เบี้ยยังชีพผู้ป่วยเอดส์	- เพื่อสนับสนุนงบประมาณให้แก่ผู้ป่วยเอดส์	- สนับสนุนการสงเคราะห์เบี้ยยังชีพผู้ป่วยเอดส์ตามโครงการสนับสนุนการเสริมสร้างสวัสดิการให้แก่ผู้ป่วยเอดส์	450,000 (งบอุดหนุน)	480,000 (งบอุดหนุน)	510,000 (งบอุดหนุน)	540,000 (งบอุดหนุน)	540,000 (งบอุดหนุน)	ผู้ป่วยเอดส์มีสวัสดิการสำรองชีพเพียงพอ	- สนับสนุนงบประมาณให้แก่ผู้ป่วยเอดส์	กองสวัสดิการฯ

ที่	โครงการ	วัตถุประสงค์	เป้าหมาย	งบประมาณ					ตัวชี้วัด (KPI)	ผลที่คาดว่าจะได้รับ	หน่วยงาน รับผิดชอบ หลัก
				2566 (บาท)	2567 (บาท)	2568 (บาท)	2569 (บาท)	2570 (บาท)			
4	สมทบงบประมาณ เข้าหลักประกันสุขภาพ	- เพื่อให้มีส่วนร่วมในการบริหาร จัดการระบบหลักประกันสุขภาพ และเพื่อให้การดำเนินงานและ บริหารจัดการระบบหลักประกัน สุขภาพในพื้นที่อย่างมีประสิทธิภาพ	- สมทบเงินเข้าหลักประกันสุขภาพ ร้อยละ 60 ของค่าบริการ สาธารณสุขที่ได้รับจากกองทุน หลักประกันสุขภาพแห่งชาติ	1,855,800 (งบเทศบาล)	1,855,800 (งบเทศบาล)	1,855,800 (งบเทศบาล)	1,855,800 (งบเทศบาล)	1,855,800 (งบเทศบาล)	ร้อยละ 90 ประชาชน เข้าถึงบริการสาธารณสุข ได้อย่างทั่วถึงโดยบริหาร จัดการอย่างมีส่วนร่วม	- ทำให้ประชาชนเข้าถึง บริการสาธารณสุข และมี คุณภาพชีวิตที่ดีขึ้น	กองสาธารณสุขฯ
	รวม 4 โครงการ	-	-	90,659,400	94,443,400	98,408,600	102,563,800	106,888,200	-	-	-

รายละเอียดโครงการพัฒนา
แผนพัฒนาท้องถิ่น (พ.ศ. 2566 - 2570)
เทศบาลนครสมุทรปราการ

- ก. ยุทธศาสตร์จังหวัดที่ 3 ส่งเสริมอุตสาหกรรมและเกษตรกรรมให้มีศักยภาพ เพื่อการแข่งขันในภูมิภาคอาเซียนโดยพัฒนาการบวนการผลิตที่เป็นมิตรกับสิ่งแวดล้อมรวมทั้งอนุรักษ์และฟื้นฟูทรัพยากรธรรมชาติและสิ่งแวดล้อม
- ข. ยุทธศาสตร์การพัฒนาขององค์กรปกครองส่วนท้องถิ่นในเขตจังหวัดสมุทรปราการ แนวทางการจัดการสิ่งแวดล้อม
3. ยุทธศาสตร์ด้านการจัดการทรัพยากรธรรมชาติและสิ่งแวดล้อม

3.1 แผนงานเคหะและชุมชน

ที่	โครงการ	วัตถุประสงค์	เป้าหมาย	งบประมาณ					ตัวชี้วัด (KPI)	ผลที่คาดว่าจะได้รับ	หน่วยงานรับผิดชอบหลัก
				2566 (บาท)	2567 (บาท)	2568 (บาท)	2569 (บาท)	2570 (บาท)			
1	จ้างเอกชนกวาด เก็บขนขยะมูลฝอย	- เพื่อเพิ่มประสิทธิภาพงานกวาดเก็บขน ขยะมูลฝอย - เพื่อลดปัญหาขยะมูลฝอยตกค้าง	- จ้างเอกชนกวาด เก็บขนขยะมูลฝอย จำนวน 365 วัน วันละประมาณ 97 ตัน	52,900,000 (งบเทศบาล)	52,900,000 (งบเทศบาล)	52,900,000 (งบเทศบาล)	52,900,000 (งบเทศบาล)	52,900,000 (งบเทศบาล)	- ถนนในเขตพื้นที่เทศบาลฯ ได้รับความสะอาด ไม่น้อยกว่าร้อยละ 98 - ขยะในเขตพื้นที่เทศบาลฯ ได้รับการเก็บขน ไม่น้อยกว่าร้อยละ 98	- งานกวาด เก็บขนขยะมูลฝอยมีประสิทธิภาพ - พื้นที่ในเขตเทศบาลฯ สะอาด ไม่มีขยะตกค้าง - ประชาชนได้รับการบริการด้านความสะอาดและเก็บขนขยะมูลฝอย	กองสาธารณสุขฯ (งานกำจัดขยะฯ)
2	จ้างเดินระบบและดูแลศูนย์กำจัดขยะมูลฝอยเพื่อผลิตเป็นเชื้อเพลิง (Refuse Derived Fuel) และปุ๋ยอินทรีย์	- เพื่อให้ระบบจัดการขยะเพื่อผลิตเป็นเชื้อเพลิง (Refuse Derived Fuel) และปุ๋ยอินทรีย์ เทศบาลนครสมุทรปราการสามารถดำเนินการได้อย่างมีประสิทธิภาพและประสิทธิผล	- จ้างเอกชนดำเนินการเดินระบบการจัดการขยะมูลฝอย ณ ศูนย์กำจัดขยะมูลฝอยเพื่อผลิตเป็นเชื้อเพลิงและปุ๋ยอินทรีย์ จำนวน 365 วัน	24,000,000 (งบเทศบาล)	24,000,000 (งบเทศบาล)	24,000,000 (งบเทศบาล)	24,000,000 (งบเทศบาล)	24,000,000 (งบเทศบาล)	ขยะในระบบการจัดการขยะฯ ได้รับการกำจัดอย่างถูกหลักวิชาการ คิดเป็นร้อยละ 100	1. ขยะมูลฝอยได้รับการกำจัดอย่างถูกหลักวิชาการ 2. ระบบการจัดการขยะสามารถดำเนินการได้อย่างมีประสิทธิภาพ 3. เทศบาลฯ ได้รับเชื้อเพลิงขยะและปุ๋ยอินทรีย์	กองสาธารณสุขฯ (งานกำจัดขยะฯ)

ที่	โครงการ	วัตถุประสงค์	เป้าหมาย	งบประมาณ					ตัวชี้วัด (KPI)	ผลที่คาดว่าจะได้รับ	หน่วยงาน รับผิดชอบหลัก
				2566 (บาท)	2567 (บาท)	2568 (บาท)	2569 (บาท)	2570 (บาท)			
3	จ้างเอกซนดูแลรักษาสวนสาธารณะ ภายในเขตเทศบาลฯ	- เพื่อให้สวนสาธารณะมีสภาพแวดล้อมที่สะอาดสวยงามต่อผู้พบเห็น และประชาชนมีสถานที่พักผ่อนหย่อนใจและออกกำลังกาย	- จัดจ้างเอกซนดูแลรักษาสวนสาธารณะ ดังนี้ 1. บริเวณสวนสาธารณะป้อมปึกกา และบริเวณอุทยานการเรียนรู้ 2. บริเวณสวนสุขุมวิท 3. บริเวณเกาะกลางถนนสายลวด 4. บริเวณอุทยานการเรียนรู้หอชมเมือง	5,000,000 (งบเทศบาล)	5,000,000 (งบเทศบาล)	5,000,000 (งบเทศบาล)	5,000,000 (งบเทศบาล)	5,000,000 (งบเทศบาล)	- ร้อยละ 80 สภาพแวดล้อมมีความสวยงามต่อผู้พบเห็น	- สวนสาธารณะและสภาพแวดล้อมมีความสวยงาม	สำนักช่าง
	รวม 3 โครงการ	-	-	81,900,000	81,900,000	81,900,000	81,900,000	81,900,000	-	-	-

รายละเอียดโครงการพัฒนา
แผนพัฒนาท้องถิ่น (พ.ศ. 2566 - 2570)
เทศบาลนครสมุทรปราการ

- ก. ยุทธศาสตร์จังหวัดที่ 4 ส่งเสริมกิจกรรมการท่องเที่ยวเชิงนิเวศ ประวัติศาสตร์และศิลปวัฒนธรรม โดยการพัฒนาแหล่งท่องเที่ยว สินค้า บริการและประชาสัมพันธ์ให้เป็นที่รู้จักและประทับใจของนักท่องเที่ยว
- ข. ยุทธศาสตร์การพัฒนาขององค์กรปกครองส่วนท้องถิ่นในเขตจังหวัดสมุทรปราการ แนวทางการพัฒนาภาคอุตสาหกรรมและภาคการท่องเที่ยวแบบสมดุล
4. ยุทธศาสตร์ด้านการส่งเสริมการลงทุนพาณิชย์ยกรรมและการท่องเที่ยว

4.1 แผนงานบริหารงานทั่วไป

ที่	โครงการ	วัตถุประสงค์	เป้าหมาย	งบประมาณ					ตัวชี้วัด (KPI)	ผลที่คาดว่าจะได้รับ	หน่วยงาน รับผิดชอบหลัก
				2566 (บาท)	2567 (บาท)	2568 (บาท)	2569 (บาท)	2570 (บาท)			
1	จัดทำวารสารเทศบาลนครสมุทรปราการ	- เพื่อเผยแพร่ข้อมูลข่าวสารของเทศบาลฯ ให้ประชาชนทราบ	- จัดทำวารสารเผยแพร่จำนวน 20,000 ฉบับ ต่อเดือน จำนวน 12 เดือน	6,000,000 (งบเทศบาล)	6,000,000 (งบเทศบาล)	6,000,000 (งบเทศบาล)	6,000,000 (งบเทศบาล)	6,000,000 (งบเทศบาล)	- จัดทำวารสารประชาสัมพันธ์ เผยแพร่ข้อมูลและกิจกรรมต่าง ๆ ของเทศบาลฯ	- ร้อยละ 95 ประชาชนได้รับข้อมูลข่าวสารจากเทศบาล	กองยุทธศาสตร์และงบประมาณ
2	จัดทำหนังสือรายงานกิจการเทศบาลนครสมุทรปราการ	- เพื่อเผยแพร่ผลการดำเนินงานตามนโยบายของคณะผู้บริหาร รวมทั้งแก้ไขปัญหาความเดือดร้อนของประชาชน ตลอดจนข้อมูลข่าวสารโครงการที่สำคัญและกิจกรรมต่าง ๆ - เพื่อให้ประชาชนมีส่วนร่วมในการตรวจสอบการดำเนินงาน	- จัดทำหนังสือรายงานกิจการเทศบาลนครสมุทรปราการ จำนวน 20,000 เล่ม	2,900,000 (งบเทศบาล)	2,900,000 (งบเทศบาล)	2,900,000 (งบเทศบาล)	2,900,000 (งบเทศบาล)	2,900,000 (งบเทศบาล)	- ร้อยละ 90 ประชาชนได้รับทราบการดำเนินการแก้ไขปัญหาความเดือดร้อน ข้อมูลข่าวสาร โครงการที่สำคัญและกิจกรรมต่าง ๆ อีกทั้งประชาชนมีส่วนร่วมตรวจสอบการดำเนินงานของเทศบาลฯ	- เผยแพร่ผลการดำเนินงานตามนโยบายของคณะผู้บริหาร รวมทั้งแก้ไขปัญหาความเดือดร้อนของประชาชน ตลอดจนข้อมูลข่าวสารโครงการที่สำคัญและกิจกรรมต่าง ๆ ประชาชนมีส่วนร่วมในการตรวจสอบผลดำเนินงานของเทศบาลฯ	กองยุทธศาสตร์และงบประมาณ
รวม 2 โครงการ				8,900,000	8,900,000	8,900,000	8,900,000	8,900,000	-	-	-

รายละเอียดโครงการพัฒนา
แผนพัฒนาท้องถิ่น (พ.ศ. 2566 - 2570)
เทศบาลนครสมุทรปราการ

ก. ยุทธศาสตร์จังหวัดที่ 5 เสริมสร้างความปลอดภัยในชีวิตและทรัพย์สินของประชาชน โดยการพัฒนาระบบป้องกันและแก้ไขปัญหาภัยคุกคามความมั่นคง

ข. ยุทธศาสตร์การพัฒนาขององค์กรปกครองส่วนท้องถิ่นในเขตจังหวัดสมุทรปราการ แนวทางการพัฒนาการเมืองการบริหาร

5. ยุทธศาสตร์ด้านการเมือง การบริหารสังคมและความมั่นคง

5.1 แผนงานบริหารงานทั่วไป

ที่	โครงการ	วัตถุประสงค์	เป้าหมาย	งบประมาณ					ตัวชี้วัด (KPI)	ผลที่คาดว่าจะได้รับ	หน่วยงาน รับผิดชอบหลัก
				2566 (บาท)	2567 (บาท)	2568 (บาท)	2569 (บาท)	2570 (บาท)			
1	จ้างเอกชนทำความสะอาดอาคารสำนักงานเทศบาลนครสมุทรปราการ	- เพื่อให้อาคารสำนักงานมีการทำความสะอาดอย่างมีประสิทธิภาพ	- จ้างเหมาเอกชนทำความสะอาดอาคารสำนักงาน	739,300 (งบเทศบาล)	739,300 (งบเทศบาล)	739,300 (งบเทศบาล)	739,300 (งบเทศบาล)	739,300 (งบเทศบาล)	- ร้อยละ 90 ของพื้นที่ในอาคารสำนักงานมีความสะอาดเรียบร้อยดี	- อาคารสำนักงานมีความสะอาด ประชาชนได้รับการพึงพอใจ	สำนักปลัด
2	สนับสนุนการเลือกตั้งตามระบอบประชาธิปไตย	- เพื่อส่งเสริมสนับสนุนให้ประชาชนมีส่วนร่วมในการเลือกตั้งตามระบอบประชาธิปไตยและใช้สิทธิตามรัฐธรรมนูญแห่งราชอาณาจักรไทย	ค่าใช้จ่ายเกี่ยวกับการเลือกตั้งดังต่อไปนี้ - เลือกตั้งสมาชิกสภาผู้แทนราษฎร - เลือกตั้งสมาชิกวุฒิสภา - เลือกตั้งนายกเทศมนตรี - เลือกตั้งสมาชิกสภาเทศบาล - การเลือกตั้งระดับประเทศ ทุกระดับ	2,000,000 (งบเทศบาล)	2,000,000 (งบเทศบาล)	2,000,000 (งบเทศบาล)	2,000,000 (งบเทศบาล)	2,000,000 (งบเทศบาล)	- ร้อยละ 80 ของประชาชนมีส่วนร่วมในการปกครองระบอบประชาธิปไตย	- ประชาชนมีส่วนร่วมในการเลือกตั้งตามระบอบประชาธิปไตยและใช้สิทธิตามรัฐธรรมนูญแห่งราชอาณาจักรไทย	สำนักปลัด

ที่	โครงการ	วัตถุประสงค์	เป้าหมาย	งบประมาณ					ตัวชี้วัด (KPI)	ผลที่คาดว่าจะ จะได้รับ	หน่วยงาน รับผิดชอบ หลัก		
				2566 (บาท)	2567 (บาท)	2568 (บาท)	2569 (บาท)	2570 (บาท)					
3	พัฒนาประสิทธิภาพบุคลากร ในการจัดเก็บภาษี	- เพื่อพัฒนาการปฏิบัติงานของ บุคลากรในด้านการจัดเก็บภาษี ให้มีคุณภาพ เป็นไปตาม พรบ. ภาษีที่ดินและสิ่งปลูกสร้าง พ.ศ. 2562	- จัดฝึกอบรมสัมมนาทัศนศึกษา ดูงานของพนักงานในส่วนที่ เกี่ยวข้อง เพื่อเพิ่มพูนความรู้ ความสามารถ ในการจัดเก็บภาษี ให้มีความถูกต้อง ครบถ้วน	300,000 (งบเทศบาล)	300,000 (งบเทศบาล)	-	-	-	- ร้อยละ 90 ชำราชการ ลูกจ้าง พนักงานจ้าง ที่เกี่ยวข้องรับการฝึกอบรม	มีการจัดเก็บภาษีในประเภท ต่าง ๆ อย่างมีประสิทธิภาพ ประสิทธิผล ถูกต้อง ครบถ้วน	สำนักคลัง		
4	ปรับปรุงข้อมูลแผนที่ภาษี และทะเบียนทรัพย์สิน	- เพื่อเป็นการรวบรวมข้อมูล จัดทำแผนที่ภาษีและทะเบียน ทรัพย์สินให้ครบถ้วน ถูกต้อง สมบูรณ์ สามารถปฏิบัติงานได้ อย่างมีประสิทธิภาพ	- จัดฝึกอบรมและสำรวจภาคสนาม เพื่อนำข้อมูลมาปรับปรุงในระบบ ให้มีความครอบคลุม และทั่วถึง ทุกพื้นที่	500,000 (งบเทศบาล)	500,000 (งบเทศบาล)	500,000 (งบเทศบาล)	-	-	- ร้อยละ 90 ชำราชการ ลูกจ้าง พนักงานจ้าง ที่เกี่ยวข้องรับการฝึกอบรม	มีระบบข้อมูลแผนที่ภาษี และทะเบียนทรัพย์สิน ที่มีความถูกต้อง ครบถ้วน	สำนักคลัง		
5	การพัฒนาประสิทธิภาพ การบริหารงานและบุคลากร เทศบาลนครสมุทรปราการ	- เพื่อพัฒนาการปฏิบัติงาน ของบุคลากรให้มีคุณภาพ เป็นไปตามระเบียบใหม่ ๆ และแลกเปลี่ยนความคิดเห็น ระหว่างผู้บริหารพนักงาน และพนักงานจ้าง ให้มีประสิทธิภาพ	- จัดอบรมสัมมนาทัศนศึกษา ดูงานของคณะผู้บริหาร สมาชิกสภาเทศบาล และพนักงานเทศบาล ลูกจ้าง ให้มีความรู้ด้านวิชาการต่าง ๆ ต่อการปฏิบัติงานและการพัฒนา จิตใจ ศีลธรรม จริยธรรม ของบุคลากร ปีละ 1 ครั้ง	300,000 (งบเทศบาล)	300,000 (งบเทศบาล)	300,000 (งบเทศบาล)	300,000 (งบเทศบาล)	300,000 (งบเทศบาล)	- ร้อยละ 90 ของ บุคลากร เข้าร่วมอบรม สัมมนา	- บุคลากรของเทศบาล ได้รับความรู้ใหม่ ๆ และนำความรู้ที่ได้มา ประยุกต์ใช้กับการพัฒนา ด้านต่าง ๆ ของเทศบาล ได้ดียิ่งขึ้น	กองการ เจ้าหน้าที่		
รวม 5 โครงการ				-	-	3,839,300	3,839,300	3,539,300	3,039,300	3,039,300	-	-	-

รายละเอียดโครงการพัฒนา
แผนพัฒนาท้องถิ่น (พ.ศ. 2566 - 2570)
เทศบาลนครสมุทรปราการ

ก. ยุทธศาสตร์จังหวัดที่ 5 เสริมสร้างความปลอดภัยในชีวิตและทรัพย์สินของประชาชน โดยการพัฒนาระบบป้องกันและแก้ไขปัญหาภัยคุกคามความมั่นคง

ข. ยุทธศาสตร์การพัฒนาขององค์กรปกครองส่วนท้องถิ่นในเขตจังหวัดสมุทรปราการ แนวทางการพัฒนาการเมืองการบริหาร

5. ยุทธศาสตร์ด้านการเมือง การบริหารสังคมและความมั่นคง

5.2 แผนงานการรักษาความสงบภายใน

ที่	โครงการ	วัตถุประสงค์	เป้าหมาย	งบประมาณ					ตัวชี้วัด (KPI)	ผลที่คาดว่าจะได้รับ	หน่วยงาน รับผิดชอบ หลัก
				2566 (บาท)	2567 (บาท)	2568 (บาท)	2569 (บาท)	2570 (บาท)			
1	ฝึกอบรมดับเพลิงขั้นต้น ระดับชุมชนในเขตเทศบาลนคร สมุทรปราการ 31 ชุมชน	- เพื่อให้ประชาชนในชุมชนมี ความรู้ด้านการดับเพลิงและนำไป ใช้หากเกิดเหตุเพลิงไหม้	- จัดฝึกอบรมให้แก่ประชาชน ในชุมชนทั้ง 31 ชุมชน	50,000 (งบเทศบาล)	50,000 (งบเทศบาล)	50,000 (งบเทศบาล)	50,000 (งบเทศบาล)	50,000 (งบเทศบาล)	- ร้อยละ 80 ของ ประชาชนในชุมชนได้รับการ ฝึกอบรม	- ประชาชนในชุมชนได้รับ ความรู้ด้านการดับเพลิง และสามารถนำไปใช้ หากเกิดเหตุการณ์ไฟไหม้ ขึ้น	สำนักปลัด (งานป้องกัน)
2	ฝึกอบรมดับเพลิงขั้นต้น และ ซ้อมอพยพฉุกเฉินหนีไฟ เทศบาลนครสมุทรปราการ และโรงเรียนเทศบาลทั้ง 5 โรงเรียนและศูนย์พัฒนาเด็กเล็ก	- เพื่อให้พนักงานในสังกัดของ เทศบาลนครสมุทรปราการและ ครูและนักเรียน ได้รับความรู้ด้าน การดับเพลิง, การอพยพหนีไฟ สามารถนำไปใช้และปฏิบัติตนได้ ถูกต้อง	- จัดฝึกอบรมพนักงานเทศบาล, พนักงานครูและนักเรียน	140,000 (งบเทศบาล)	140,000 (งบเทศบาล)	140,000 (งบเทศบาล)	140,000 (งบเทศบาล)	140,000 (งบเทศบาล)	- ร้อยละ 80 ของพนักงาน เทศบาล พนักงานครูและ นักเรียน ได้รับความรู้เพิ่ม มากขึ้น	- ผู้เข้ารับการฝึกอบรม ได้รับความรู้ด้านการ ดับเพลิง และสามารถนำไป ใช้หากเกิดเหตุการณ์ไฟไหม้ ขึ้น	สำนักปลัด (งานป้องกัน)
รวม 2 โครงการ		-	-	190,000	190,000	190,000	190,000	190,000	-	-	-

รายละเอียดโครงการพัฒนา
แผนพัฒนาท้องถิ่น (พ.ศ. 2566 - 2570)
เทศบาลนครสมุทรปราการ

ก. ยุทธศาสตร์จังหวัดที่ 5 เสริมสร้างความปลอดภัยในชีวิตและทรัพย์สินของประชาชน โดยการพัฒนาระบบป้องกันและแก้ไขปัญหาภัยคุกคามความมั่นคง

ข. ยุทธศาสตร์การพัฒนาขององค์กรปกครองส่วนท้องถิ่นในเขตจังหวัดสมุทรปราการ แนวทางการพัฒนาการเมืองการบริหาร

5. ยุทธศาสตร์ด้านการเมือง การบริหารสังคมและความมั่นคง

5.3 แผนงานสังคมสงเคราะห์

ที่	โครงการ	วัตถุประสงค์	เป้าหมาย	งบประมาณ					ตัวชี้วัด (KPI)	ผลที่คาดว่าจะได้รับ	หน่วยงาน รับผิดชอบ หลัก
				2566 (บาท)	2567 (บาท)	2568 (บาท)	2569 (บาท)	2570 (บาท)			
1	ฝึกอบรมและสัมมนาปฏิบัติการผู้สูงอายุในเขตเทศบาลฯ เพื่อการพัฒนาท้องถิ่น	- เพื่อส่งเสริมกิจกรรมของผู้สูงอายุในเขตเทศบาลฯ ให้ได้มีโอกาสในการระดมความคิดแลกเปลี่ยนความรู้ ความสามารถ นำไปปรับใช้ในการพัฒนาท้องถิ่นของตนเองให้เกิดประสิทธิภาพตลอดจนส่งเสริมคุณภาพชีวิตของผู้สูงอายุให้ดีขึ้น	- จัดสัมมนาเชิงปฏิบัติการให้แก่ผู้สูงอายุในเขตเทศบาลฯ เพื่อการพัฒนาท้องถิ่นและคุณภาพชีวิต จำนวน 1 ครั้ง/ปี จำนวน 100 คน	20,000 (งบเทศบาล)	20,000 (งบเทศบาล)	20,000 (งบเทศบาล)	20,000 (งบเทศบาล)	20,000 (งบเทศบาล)	ร้อยละ 70 ของผู้สูงอายุที่เข้าสัมมนาได้นำความรู้ที่ได้ไปปรับใช้ในการพัฒนาท้องถิ่น	- ผู้สูงอายุในเขตเทศบาลฯ มีโอกาสระดมความคิดและเปลี่ยนความรู้ ความสามารถนำไปปรับใช้ในการพัฒนาท้องถิ่นของตนเองให้เกิดประสิทธิภาพ ตลอดจนส่งเสริมคุณภาพชีวิตของผู้สูงอายุ	กองสวัสดิการฯ
2	ฝึกอบรมและสัมมนาเชิงปฏิบัติการสตรีในเขตเทศบาลฯ เพื่อการพัฒนาท้องถิ่น	- เพื่อพัฒนาประสิทธิภาพของสตรีในเขตเทศบาลฯ ให้ได้มีโอกาสในการระดมความคิด แลกเปลี่ยนความรู้ ความคิดเห็น สามารถนำไปปรับใช้ในการพัฒนาชุมชนให้เข้มแข็งและพึ่งตนเองได้	- จัดสัมมนาเชิงปฏิบัติการให้แก่สมาชิกองค์กรสตรีเทศบาลฯ จำนวน 30 - 400 คน	120,000 (งบเทศบาล)	120,000 (งบเทศบาล)	120,000 (งบเทศบาล)	120,000 (งบเทศบาล)	120,000 (งบเทศบาล)	ร้อยละ 80 ของผู้เข้าร่วมโครงการสัมมนาเชิงปฏิบัติการสตรีฯ สามารถพัฒนาตนเองได้ดีขึ้น	- สตรีในเขตเทศบาลฯ ได้มีโอกาสในการระดมความคิด แลกเปลี่ยนความรู้ ความคิดเห็น สามารถนำไปปรับใช้ในการพัฒนาชุมชนให้เข้มแข็งและสามารถพึ่งตนเองได้	กองสวัสดิการฯ

ที่	โครงการ	วัตถุประสงค์	เป้าหมาย	งบประมาณ					ตัวชี้วัด (KPI)	ผลที่คาดว่าจะได้รับ	หน่วยงาน รับผิดชอบหลัก
				2566 (บาท)	2567 (บาท)	2568 (บาท)	2569 (บาท)	2570 (บาท)			
3	ส่งเสริมและพัฒนาศักยภาพเด็กและเยาวชน	- เพื่อปลูกจิตสำนึกเด็กและเยาวชนให้ดำรงตนอยู่ในศีลธรรมอันดี มีระเบียบวินัย เคารพกฎ กติกา ของสังคม	- จัดกิจกรรมเข้าค่ายเด็กและเยาวชน และทัศนศึกษาดูงาน จำนวน 80 คน/ครั้ง - จัดฝึกอบรมให้ความรู้และประสบการณ์ให้กับเด็กและเยาวชนในเขตเทศบาลฯ - จัดกิจกรรมต่าง ๆ ของสภาเด็กและเยาวชนตำบลปากน้ำ	350,000 (งบเทศบาล)	350,000 (งบเทศบาล)	350,000 (งบเทศบาล)	350,000 (งบเทศบาล)	350,000 (งบเทศบาล)	ร้อยละ 80 ของผู้เข้าร่วมโครงการส่งเสริมและพัฒนาศักยภาพเด็กฯ สามารถพัฒนาตนเองได้ดีขึ้น	- เด็กและเยาวชนตำบลปากน้ำเป็นคนดี มีคุณภาพ มีคุณธรรม มีจริยธรรม สามารถดำรงตนอยู่ในสังคมได้อย่างมีความสุข	กองสวัสดิการฯ
4	ช่วยเหลือผู้ประสบปัญหาทางสังคม	- เพื่อให้ความช่วยเหลือผู้ประสบปัญหาทางสังคม	- ช่วยเหลือผู้ประสบปัญหาทางสังคมให้มีชีวิตความเป็นอยู่ที่ดีขึ้น - ผู้ประสบปัญหาทางสังคมสามารถช่วยเหลือตัวเองได้โดยไม่ต้องพึ่งพาผู้อื่น	500,000 (งบเทศบาล)	500,000 (งบเทศบาล)	500,000 (งบเทศบาล)	500,000 (งบเทศบาล)	500,000 (งบเทศบาล)	ร้อยละ 80 ของผู้ประสบปัญหาทางสังคมได้รับความช่วยเหลือ	- สามารถให้ความช่วยเหลือผู้ประสบปัญหาทางสังคม เช่น เครื่องอุปโภคและบริโภคยารักษาโรค วัสดุอุปกรณ์ที่จำเป็นต่าง ๆ	กองสวัสดิการฯ
	รวม 4 โครงการ	-	-	990,000	990,000	990,000	990,000	990,000	-	-	-

รายละเอียดโครงการพัฒนา
แผนพัฒนาท้องถิ่น (พ.ศ. 2566 - 2570)
เทศบาลนครสมุทรปราการ

ก. ยุทธศาสตร์จังหวัดที่ 5 เสริมสร้างความปลอดภัยในชีวิตและทรัพย์สินของประชาชน โดยการพัฒนาระบบป้องกันและแก้ไขปัญหาภัยคุกคามความมั่นคง

ข. ยุทธศาสตร์การพัฒนาขององค์กรปกครองส่วนท้องถิ่นในเขตจังหวัดสมุทรปราการ แนวทางการพัฒนาการเมืองการบริหาร

5. ยุทธศาสตร์ด้านการเมือง การบริหารสังคมและความมั่นคง

5.4 แผนงานสร้างความเข้มแข็งของชุมชน

ที่	โครงการ	วัตถุประสงค์	เป้าหมาย	งบประมาณ					ตัวชี้วัด (KPI)	ผลที่คาดว่าจะได้รับ	หน่วยงานรับผิดชอบหลัก
				2566 (บาท)	2567 (บาท)	2568 (บาท)	2569 (บาท)	2570 (บาท)			
1	ฝึกอบรมและสัมมนาเชิงปฏิบัติการคณะกรรมการชุมชนในเขตเทศบาลฯ เพื่อการพัฒนาท้องถิ่น	- เพื่อให้คณะกรรมการชุมชนในเขตเทศบาลฯ ได้มีโอกาสในการระดมความคิดแลกเปลี่ยนความรู้ ความคิดเห็น สามารถนำไปปรับใช้ในการพัฒนาท้องถิ่นของตนเองให้เกิดประสิทธิภาพ	- จัดสัมมนาเชิงปฏิบัติการให้แก่คณะกรรมการชุมชนเพื่อการพัฒนาท้องถิ่น จำนวนไม่เกิน 12 ครั้ง/ปี	20,000 (งบเทศบาล)	20,000 (งบเทศบาล)	20,000 (งบเทศบาล)	20,000 (งบเทศบาล)	20,000 (งบเทศบาล)	ร้อยละ 80 ของคณะกรรมการชุมชนที่เข้าร่วมสัมมนาได้นำความรู้ที่ได้ไปปรับใช้ในการพัฒนาท้องถิ่น	- คณะกรรมการชุมชนในเขตเทศบาลฯ ได้มีโอกาสในการระดมความคิดแลกเปลี่ยนความรู้ ความคิดเห็น สามารถนำไปปรับใช้ในการพัฒนาท้องถิ่นของตนเองให้เกิดประสิทธิภาพมากยิ่งขึ้น	กองสวัสดิการฯ
2	จัดตั้งคณะกรรมการชุมชน	- เพื่อส่งเสริมให้ประชาชนในชุมชนมีแกนนำในการพัฒนาและแก้ไขปัญหาของชุมชน สร้างความรักความสามัคคี สร้างการมีส่วนร่วมในการพัฒนาชุมชนอย่างยั่งยืน - เพื่อส่งเสริมประชาธิปไตยให้แก่ประชาชนในชุมชน	- จัดการเลือกตั้งคณะกรรมการชุมชนแทนชุดกรรมการที่ครบวาระ	10,000 (งบเทศบาล)	10,000 (งบเทศบาล)	10,000 (งบเทศบาล)	10,000 (งบเทศบาล)	10,000 (งบเทศบาล)	ร้อยละ 100 ของการได้กรรมการชุมชนเพื่อให้เกิดแกนนำในการพัฒนาชุมชน	- ประชาชนได้มีแกนนำในการพัฒนาและแก้ไขปัญหาของชุมชน สร้างความรัก ความสามัคคี สร้างการมีส่วนร่วมในการพัฒนาชุมชนอย่างยั่งยืน	กองสวัสดิการฯ

ที่	โครงการ	วัตถุประสงค์	เป้าหมาย	งบประมาณ					ตัวชี้วัด (KPI)	ผลที่คาดว่าจะได้รับ	หน่วยงาน รับผิดชอบหลัก
				2566 (บาท)	2567 (บาท)	2568 (บาท)	2569 (บาท)	2570 (บาท)			
3	ปรับปรุงซ่อมแซมหอกระจายข่าว	- เพื่อใช้ประชาสัมพันธ์ข่าวสารของเทศบาลนครสมุทรปราการ	- ปรับปรุงซ่อมแซมหอกระจายข่าว จำนวน 31 ชุมชน (รายละเอียดตามแบบแปลนและรายการของเทศบาล)	2,000,000 (งบเทศบาล)	2,000,000 (งบเทศบาล)	2,000,000 (งบเทศบาล)	2,000,000 (งบเทศบาล)	2,000,000 (งบเทศบาล)	ร้อยละ 100 ของคนในชุมชนสามารถใช้ประโยชน์ในหอกระจายข่าว	- ประชาชนใน 31 ชุมชนได้รับข่าวสารอย่างทั่วถึง	กองสวัสดิการฯ
	รวม 3 โครงการ	-	-	2,030,000	2,030,000	2,030,000	2,030,000	2,030,000	-	-	-

บัญชีครุภัณฑ์
แผนพัฒนาท้องถิ่น (พ.ศ. 2566 - 2570)
เทศบาลนครสมุทรปราการ

ที่	แผนงาน	หมวด	ประเภท	เป้าหมาย (ผลผลิตของครุภัณฑ์)	งบประมาณ					หน่วยงาน รับผิดชอบหลัก
					2566 (บาท)	2567 (บาท)	2568 (บาท)	2569 (บาท)	2570 (บาท)	
1	บริหารงานทั่วไป	ค่าครุภัณฑ์	ครุภัณฑ์คอมพิวเตอร์ หรืออิเล็กทรอนิกส์	- เครื่องคอมพิวเตอร์ สำหรับงานสำนักงาน จอแสดงภาพขนาดไม่น้อยกว่า 19 นิ้ว จำนวน 1 เครื่อง พร้อมชุดโปรแกรมระบบปฏิบัติการ จำนวน 1 ชุด (คุณลักษณะและราคาตามเกณฑ์ราคาพื้นฐานของกระทรวงดิจิทัล เพื่อเศรษฐกิจและสังคม)	-	-	-	20,800 (งบเทศบาล)	20,800 (งบเทศบาล)	สำนักคลัง
2	บริหารงานทั่วไป	ค่าครุภัณฑ์	ครุภัณฑ์คอมพิวเตอร์ หรืออิเล็กทรอนิกส์	- เครื่องสำรองไฟฟ้า ขนาด 800 VA จำนวน 1 ชุด (คุณลักษณะและราคา ตามเกณฑ์ราคาพื้นฐานของกระทรวงดิจิทัลเพื่อเศรษฐกิจและสังคม)	-	-	-	2,500 (งบเทศบาล)	2,500 (งบเทศบาล)	สำนักคลัง
3	บริหารงานทั่วไป	ค่าครุภัณฑ์	ครุภัณฑ์คอมพิวเตอร์ หรืออิเล็กทรอนิกส์	- เครื่องพิมพ์เลเซอร์หรือ LED ขาวดำ ชนิด Network แบบที่ 1 (28 หน้า/นาที) จำนวน 1 เครื่อง (คุณลักษณะและราคา ตามเกณฑ์ราคาพื้นฐานของกระทรวงดิจิทัลเพื่อเศรษฐกิจและสังคม)	-	-	-	8,900 (งบเทศบาล)	8,900 (งบเทศบาล)	สำนักคลัง
4	บริหารงานทั่วไป	ค่าครุภัณฑ์	ครุภัณฑ์คอมพิวเตอร์ หรืออิเล็กทรอนิกส์	- เครื่องพิมพ์เลเซอร์หรือ LED สี ชนิด Network แบบที่ 1 (18 หน้า/นาที) จำนวน 1 เครื่อง (คุณลักษณะและราคาตามเกณฑ์ราคาพื้นฐาน ของกระทรวงดิจิทัลเพื่อเศรษฐกิจและสังคม)	-	-	-	-	10,000 (งบเทศบาล)	สำนักคลัง

ที่	แผนงาน	หมวด	ประเภท	เป้าหมาย (ผลผลิตของครุภัณฑ์)	งบประมาณ					หน่วยงาน รับผิดชอบหลัก
					2566 (บาท)	2567 (บาท)	2568 (บาท)	2569 (บาท)	2570 (บาท)	
5	บริหารงานทั่วไป	ค่าครุภัณฑ์	ครุภัณฑ์คอมพิวเตอร์หรืออิเล็กทรอนิกส์	- เครื่องพิมพ์ Multifunction เลเซอร์ สี และ ขาว-ดำ (34 แผ่น/นาที) รองรับบริการพิมพ์กระดาษ A3 จำนวน 1 เครื่อง (ราคาท้องถิ่น)	-	-	-	12,000 (งบเทศบาล)	-	สำนักคลัง
6	บริหารงานทั่วไป	ค่าครุภัณฑ์	ครุภัณฑ์ยานพาหนะและขนส่ง	- รถจักรยานยนต์ ขนาดไม่ต่ำกว่า 120 ซีซี จำนวน 2 คัน (ราคาตามมาตรฐานครุภัณฑ์)	-	-	-	109,400 (งบเทศบาล)	-	สำนักคลัง

บัญชีครุภัณฑ์
แผนพัฒนาท้องถิ่น (พ.ศ. 2566 - 2570)
เทศบาลนครสมุทรปราการ

ที่	แผนงาน	หมวด	ประเภท	เป้าหมาย (ผลผลิตของครุภัณฑ์)	งบประมาณ					หน่วยงาน รับผิดชอบหลัก
					2566 (บาท)	2567 (บาท)	2568 (บาท)	2569 (บาท)	2570 (บาท)	
7	สาธารณสุข	ค่าครุภัณฑ์	ครุภัณฑ์สำนักงาน	- เครื่องปรับอากาศ แบบแยกส่วนชนิดแวน (ระบบ Inverter) ขนาดไม่ต่ำกว่า 30,000 BTU จำนวน 3 เครื่อง (ราคามาตรฐานครุภัณฑ์)	141,600 (งบเทศบาล)	-	-	-	-	กองสาธารณสุขฯ (งานศูนย์บริการฯ) ศูนย์ 1
8	สาธารณสุข	ค่าครุภัณฑ์	ครุภัณฑ์สำนักงาน	- เก้าอี้สำนักงาน มีที่วางแขน ขา 5 แฉก เบาะนั่ง PVC ขนาดไม่น้อยกว่า 61 x 70 x 93 ซม. จำนวน 5 ตัว (ราคาท้องถิ่นเนื่องจากไม่มีกำหนดในราคามาตรฐานครุภัณฑ์)	19,000 (งบเทศบาล)	-	-	-	-	กองสาธารณสุขฯ (งานศูนย์บริการฯ) ศูนย์ 1
9	สาธารณสุข	ค่าครุภัณฑ์	ครุภัณฑ์สำนักงาน	- เครื่องปรับอากาศ แบบแยกส่วนชนิดแวน (ระบบ Inverter) ขนาดไม่ต่ำกว่า 24,000 BTU จำนวน 2 เครื่อง พร้อมติดตั้ง (ราคามาตรฐานครุภัณฑ์)	85,000 (งบเทศบาล)	-	-	-	-	กองสาธารณสุขฯ (งานศูนย์บริการฯ) ศูนย์ 1
10	สาธารณสุข	ค่าครุภัณฑ์	ครุภัณฑ์สำนักงาน	- เก้าอี้สแตนเลสกลมสำหรับตรวจโรค มีล้อ ความกว้างของที่นั่ง ขนาดเส้นผ่าศูนย์กลางไม่น้อยกว่า 13 นิ้ว หมุนปรับระดับได้ ปรับต่ำสุดประมาณ 20 นิ้ว ปรับสูงสุดประมาณ 27 นิ้ว ลูกล้อ PVC ขนาด 2 นิ้ว 4 ล้อ หมุนได้รอบตัว แผ่นที่นั่งมีความหนา 2 มม. จำนวน 1 ตัว (ราคาท้องถิ่นเนื่องจากไม่มีกำหนดในบัญชีราคามาตรฐานครุภัณฑ์)	4,000 (งบเทศบาล)	-	-	-	-	กองสาธารณสุขฯ (งานศูนย์บริการฯ) ศูนย์ 2

ที่	แผนงาน	หมวด	ประเภท	เป้าหมาย (ผลผลิตของครุภัณฑ์)	งบประมาณ					หน่วยงาน รับผิดชอบหลัก
					2566 (บาท)	2567 (บาท)	2568 (บาท)	2569 (บาท)	2570 (บาท)	
11	สาธารณสุข	ค่าครุภัณฑ์	ครุภัณฑ์สำนักงาน	- ตู้เหล็กบานเลื่อนกระจก 3 ฟุต พร้อมแผ่นชั้นวางเอกสาร ขนาดไม่น้อยกว่า 90x45x90 ซม. จำนวน 1 ตู้ (ราคาท้องถิ่นเนื่องจากไม่มีกำหนดในบัญชีราคามาตรฐานครุภัณฑ์)	4,000 (งบเทศบาล)	-	-	-	-	กองสาธารณสุขฯ (งานศูนย์บริการฯ) ศูนย์ 2
12	สาธารณสุข	ค่าครุภัณฑ์	ครุภัณฑ์สำนักงาน	- ตู้ไม้ 2 ชั้น ด้านล่างเป็นลิ้นชักเก็บของ ขนาดไม่น้อยกว่า 60x50x60 ซม. จำนวน 1 ตู้ (ราคาท้องถิ่นเนื่องจากไม่มีกำหนดในบัญชีราคามาตรฐานครุภัณฑ์)	4,000 (งบเทศบาล)	-	-	-	-	กองสาธารณสุขฯ (งานศูนย์บริการฯ) ศูนย์ 2
13	สาธารณสุข	ค่าครุภัณฑ์	ครุภัณฑ์สำนักงาน	- ตู้ไม้ 3 บาน มีช่องเก็บสายไฟด้านหลัง ขนาดไม่น้อยกว่า 60x50x60 ซม. จำนวน 1 ตู้ (ราคาท้องถิ่นเนื่องจากไม่มีกำหนดในบัญชีราคามาตรฐานครุภัณฑ์)	6,000 (งบเทศบาล)	-	-	-	-	กองสาธารณสุขฯ (งานศูนย์บริการฯ) ศูนย์ 2
14	สาธารณสุข	ค่าครุภัณฑ์	ครุภัณฑ์สำนักงาน	- ตู้เหล็ก แบบ 4 ลิ้นชัก จำนวน 1 ตู้ (ราคามาตรฐานครุภัณฑ์)	-	6,900 (งบเทศบาล)	-	-	-	กองสาธารณสุขฯ (งานโรงพยาบาล) สัตวแพทย์
15	สาธารณสุข	ค่าครุภัณฑ์	ครุภัณฑ์สำนักงาน	- ตู้เย็น ขนาดไม่น้อยกว่า 7 คิวบิกฟุต จำนวน 1 ตู้ (ราคามาตรฐานครุภัณฑ์)	8,500 (งบเทศบาล)	-	-	-	-	กองสาธารณสุขฯ (งานโรงพยาบาล) สัตวแพทย์
16	สาธารณสุข	ค่าครุภัณฑ์	ครุภัณฑ์สำนักงาน	- ตู้เหล็ก แบบ 2 บาน จำนวน 2 ตู้ (ราคามาตรฐานครุภัณฑ์)	-	11,800 (งบเทศบาล)	-	-	-	กองสาธารณสุขฯ (งานโรงพยาบาล) สัตวแพทย์

ที่	แผนงาน	หมวด	ประเภท	เป้าหมาย (ผลผลิตของครุภัณฑ์)	งบประมาณ					หน่วยงาน รับผิดชอบหลัก
					2566 (บาท)	2567 (บาท)	2568 (บาท)	2569 (บาท)	2570 (บาท)	
17	สาธารณสุข	ค่าครุภัณฑ์	ครุภัณฑ์สำนักงาน	- เครื่องปรับอากาศ แบบตั้งพื้นหรือแบบแขวน (ระบบ INVERTER) ขนาดไม่ต่ำกว่า 13,000 บีทียู จำนวน 1 เครื่อง (ราคามาตรฐานครุภัณฑ์)	30,100 (งบเทศบาล)	-	-	-	-	กองสาธารณสุขฯ (งานโรงพยาบาล) สัตวแพทย์
18	สาธารณสุข	ค่าครุภัณฑ์	ครุภัณฑ์ยานพาหนะ และขนส่ง	- รถจักรยานยนต์ ขนาดไม่ต่ำกว่า 120 ซีซี จำนวน 1 คัน (ราคามาตรฐานครุภัณฑ์)	54,700 (งบเทศบาล)	-	-	-	-	กองสาธารณสุขฯ (งานศูนย์บริการฯ) ศูนย์ 2
19	สาธารณสุข	ค่าครุภัณฑ์	ครุภัณฑ์ วิทยาศาสตร์ หรือการแพทย์	- รถเข็นทำแผล จำนวน 1 คัน (ราคามาตรฐานครุภัณฑ์)	11,700 (งบเทศบาล)	-	-	-	-	กองสาธารณสุขฯ (งานโรงพยาบาล) สัตวแพทย์
20	สาธารณสุข	ค่าครุภัณฑ์	ครุภัณฑ์คอมพิวเตอร์ หรืออิเล็กทรอนิกส์	- คอมพิวเตอร์ สำหรับสำนักงาน จอขนาดไม่น้อยกว่า 19 นิ้ว จำนวน 2 เครื่อง (คุณลักษณะและราคาตามเกณฑ์ราคาพื้นฐานของ กระทรวงดิจิทัลเพื่อเศรษฐกิจและสังคม)	34,000 (งบเทศบาล)	-	-	-	-	กองสาธารณสุขฯ (งานโรงพยาบาล) ป้องกันฯ
21	สาธารณสุข	ค่าครุภัณฑ์	ครุภัณฑ์คอมพิวเตอร์ หรืออิเล็กทรอนิกส์	- เครื่องสำรองไฟฟ้า ขนาด 800 VA จำนวน 2 เครื่อง (คุณลักษณะและราคา ตามเกณฑ์ราคาพื้นฐานของกระทรวงดิจิทัลเพื่อเศรษฐกิจและสังคม)	5,000 (งบเทศบาล)	-	-	-	-	กองสาธารณสุขฯ (งานโรงพยาบาล) ป้องกันฯ

ที่	แผนงาน	หมวด	ประเภท	เป้าหมาย (ผลผลิตของครุภัณฑ์)	งบประมาณ					หน่วยงาน รับผิดชอบหลัก
					2566 (บาท)	2567 (บาท)	2568 (บาท)	2569 (บาท)	2570 (บาท)	
22	สาธารณสุข	ค่าครุภัณฑ์	ครุภัณฑ์คอมพิวเตอร์	- เครื่องคอมพิวเตอร์ สำหรับงานสำนักงาน (จอแสดงภาพขนาดไม่น้อยกว่า 19 นิ้ว) จำนวน 3 เครื่อง (คุณลักษณะและราคาตามเกณฑ์ราคาพื้นฐานของกระทรวงดิจิทัลเพื่อเศรษฐกิจและสังคม)	51,000 (งบเทศบาล)	-	-	-	-	กองสาธารณสุขฯ (งานศูนย์บริการฯ) ศูนย์ 1
23	สาธารณสุข	ค่าครุภัณฑ์	ครุภัณฑ์คอมพิวเตอร์	- ชุดโปรแกรมระบบปฏิบัติการ จำนวน 3 ชุด (คุณลักษณะและราคาตามเกณฑ์ราคาพื้นฐานของกระทรวงดิจิทัลเพื่อเศรษฐกิจและสังคม)	11,400 (งบเทศบาล)	-	-	-	-	กองสาธารณสุขฯ (งานศูนย์บริการฯ) ศูนย์ 1
24	สาธารณสุข	ค่าครุภัณฑ์	ครุภัณฑ์คอมพิวเตอร์	- เครื่องสำรองไฟฟ้า ขนาด 800 VA จำนวน 3 เครื่อง (คุณลักษณะและราคาตามเกณฑ์ราคาพื้นฐานของกระทรวงดิจิทัลเพื่อเศรษฐกิจและสังคม)	7,500 (งบเทศบาล)	-	-	-	-	กองสาธารณสุขฯ (งานศูนย์บริการฯ) ศูนย์ 1
25	สาธารณสุข	ค่าครุภัณฑ์	ครุภัณฑ์คอมพิวเตอร์	- เครื่องคอมพิวเตอร์ สำหรับงานสำนักงาน (จอแสดงภาพขนาดไม่น้อยกว่า 19 นิ้ว) จำนวน 2 เครื่อง (คุณลักษณะและราคาตามเกณฑ์ราคาพื้นฐานของกระทรวงดิจิทัลเพื่อเศรษฐกิจและสังคม)	34,000 (งบเทศบาล)	-	-	-	-	กองสาธารณสุขฯ (งานโรงพยาบาล) ทันตกรรม
26	สาธารณสุข	ค่าครุภัณฑ์	ครุภัณฑ์คอมพิวเตอร์	- ชุดโปรแกรมระบบปฏิบัติการ จำนวน 2 ชุด (คุณลักษณะและราคาตามเกณฑ์ราคาพื้นฐานของกระทรวงดิจิทัลเพื่อเศรษฐกิจและสังคม)	7,600 (งบเทศบาล)	-	-	-	-	กองสาธารณสุขฯ (งานโรงพยาบาล) ทันตกรรม
27	สาธารณสุข	ค่าครุภัณฑ์	ครุภัณฑ์คอมพิวเตอร์	- เครื่องสำรองไฟฟ้า ขนาด 800 VA จำนวน 2 เครื่อง (คุณลักษณะและราคาตามเกณฑ์ราคาพื้นฐานของกระทรวงดิจิทัลเพื่อเศรษฐกิจและสังคม)	5,000 (งบเทศบาล)	-	-	-	-	กองสาธารณสุขฯ (งานโรงพยาบาล) ทันตกรรม

บัญชีครุภัณฑ์
แผนพัฒนาท้องถิ่น (พ.ศ. 2566 - 2570)
เทศบาลนครสมุทรปราการ

ที่	แผนงาน	หมวด	ประเภท	เป้าหมาย (ผลผลิตของครุภัณฑ์)	งบประมาณ					หน่วยงาน รับผิดชอบหลัก
					2566 (บาท)	2567 (บาท)	2568 (บาท)	2569 (บาท)	2570 (บาท)	
28	เคหะและชุมชน	ค่าครุภัณฑ์	ครุภัณฑ์งานบ้าน งานครัว	- เครื่องตัดหญ้าแบบข้อแข็ง จำนวน 2 เครื่อง (ราคามาตรฐานครุภัณฑ์)	19,000 (งบเทศบาล)	19,000 (งบเทศบาล)	19,000 (งบเทศบาล)	19,000 (งบเทศบาล)	19,000 (งบเทศบาล)	สำนักช่าง
29	เคหะและชุมชน	ค่าครุภัณฑ์	ครุภัณฑ์โรงงาน	- เลื่อยยนต์สำหรับตัดแต่งกิ่งไม้แบบบาร์โซ่ ขนาดเครื่องยนต์ไม่น้อยกว่า 0.8 แรงม้า ความยาวบาร์โซ่ ไม่น้อยกว่า 11 นิ้ว ความจุถังน้ำมันไม่น้อยกว่า 250 ซีซี จำนวน 1 เครื่อง (ราคาท้องถิ่นเนื่องจากไม่มีกำหนดไว้ในบัญชี มาตรฐานครุภัณฑ์)	20,000 (งบเทศบาล)	20,000 (งบเทศบาล)	20,000 (งบเทศบาล)	20,000 (งบเทศบาล)	20,000 (งบเทศบาล)	สำนักช่าง
รวม 29 รายการ					563,100	57,700	39,000	192,600	81,200	